

## Les inscrits à France Travail dans l'Orne au 1<sup>er</sup> trimestre 2025

En moyenne au 1<sup>er</sup> trimestre 2025, dans l'Orne, le nombre de personnes inscrites à France Travail qui ne sont ni en attente d'orientation ni en parcours social s'établit à 22 050 (catégories A, B, C, D, E). Au 1<sup>er</sup> trimestre 2025, au sein des deux catégories créées en janvier 2025, 72 personnes sont inscrites en parcours social (catégorie F, donnée brute non corrigée des variations saisonnières et des jours ouvrables (non CVS-CJO)) et 3 471 personnes sont en attente d'une orientation par le service public de l'emploi (catégorie G, donnée brute (non CVS-CJO)).

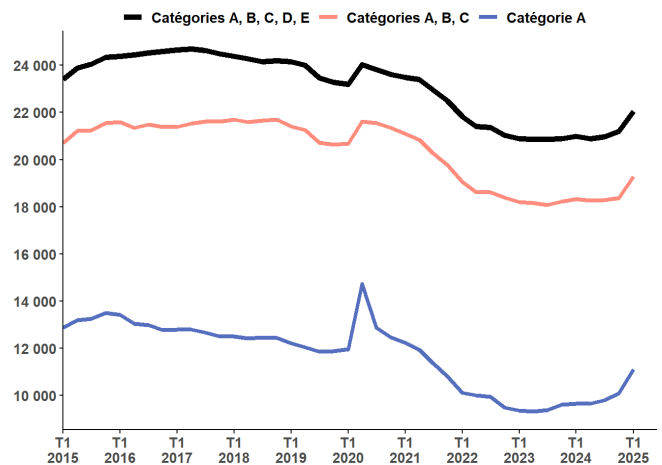
En moyenne au 1<sup>er</sup> trimestre 2025, le nombre de demandeurs d'emploi inscrits à France Travail et tenus de rechercher un emploi (catégories A, B, C) s'établit à 19 280. Parmi eux, 11 100 sont sans emploi (catégorie A) et 8 180 exercent une activité réduite (catégories B, C).

Au 1<sup>er</sup> trimestre 2025, le nombre de personnes inscrites à France Travail qui ne sont ni en attente d'orientation ni en parcours social (catégories A, B, C, D, E) croît de 4,0 % (+ 850) et augmente de 5,0 % sur un an. Le nombre de demandeurs d'emploi en catégories A, B, C croît de 5,0 % (+ 910) sur le trimestre et augmente de 5,2 % sur un an. Le nombre de demandeurs d'emploi en catégorie A augmente de 10,0 % (+ 1 010) ce trimestre et augmente de 14,9 % sur un an.

En région Normandie, au 1<sup>er</sup> trimestre 2025, le nombre moyen de personnes inscrites à France Travail qui ne sont ni en attente d'orientation ni en parcours social augmente de 3,9 % (+ 11 110). Pour les catégories A, B, C il augmente de 4,5 % (+ 11 080). En catégorie A, il croît de 9,6 % (+ 12 760) ce trimestre.

GRAPHIQUE 1 | Inscrits à France Travail en catégories ABCDE, ABC et A

Orne  
Données corrigées des variations saisonnières et des jours ouvrables (CVS-CJO)



Source : France Travail-Dares, STMT, traitements DARES.

### Avertissement loi plein emploi

Dans le cadre de la mise en œuvre de la loi pour le plein emploi, les demandeurs et bénéficiaires du RSA, les jeunes en recherche d'emploi suivis par les missions locales et les personnes en situation de handicap suivies par Cap'Emploi sont systématiquement inscrits à France Travail à compter de janvier 2025. Pour tenir compte de ces évolutions, deux nouvelles catégories statistiques sont créées : la catégorie F à dominante « sociale » pour les personnes les plus éloignées de l'emploi, et la catégorie G pour les demandeurs et bénéficiaires du RSA en attente d'orientation. Des indicateurs complémentaires excluant les publics touchés par la réforme sont mis à disposition pour mieux appréhender les évolutions conjoncturelles du nombre d'inscrits à France Travail. Ces évolutions répondent aux recommandations du groupe de travail du [Conseil national de l'information statistique \(Cnis\)](#).

### Avertissement évolution des règles d'actualisation

Depuis le mois d'octobre 2024, les effectifs d'inscrits à France Travail en catégories A, B et C sont affectés par des changements dans les règles d'actualisation. Ces changements réhaussent les effectifs comptabilisés en catégorie A et réduisent les effectifs en catégories B et C, ainsi que les sorties des catégories A, B, C (voir avertissement p3).

Une [documentation méthodologique](#) est disponible sur le site de la Dares. Elle comprend un document présentant les principaux changements de procédure et incidents ayant affecté les statistiques sur les inscrits à France Travail.

Les données publiées concernent les personnes inscrites à France Travail. La notion d'inscrits à France Travail diffère de celle de chômeurs au sens du Bureau international du travail (cf encadré page 8).

Prochaine parution, le vendredi 25 juillet 2025 : Les inscrits à France Travail Normandie au 2<sup>e</sup> trimestre 2025.

## Inscrits à France Travail par catégorie

TABLEAU 1 | Inscrits à France Travail par catégorie

Orne, données CVS-CJO (catégories A, B, C, D, E), données brutes (catégories F, G)

	Effectif			Évolution (en %) sur	
	1er trimestre 2024	4e trimestre 2024	1er trimestre 2025	un trimestre *	un an **
<b>Orne</b>					
Inscrits tenus de rechercher un emploi, sans emploi (catégorie A)	9 660	10 090	11 100	10,0	14,9
Inscrits tenus de rechercher un emploi, en activité réduite courte (catégorie B)	2 950	2 790	2 700	-3,2	-8,5
Inscrits tenus de rechercher un emploi, en activité réduite longue (catégorie C)	5 700	5 490	5 480	-0,2	-3,9
Ensemble des inscrits tenus de rechercher un emploi (catégories A, B, C)	18 320	18 370	19 280	5,0	5,2
Inscrits non tenus de rechercher un emploi, sans emploi (catégorie D)	1 330	1 300	1 300	0,0	-2,3
Inscrits non tenus de rechercher un emploi, en emploi (catégorie E)	1 350	1 530	1 470	-3,9	8,9
Inscrits ni en attente d'orientation, ni en parcours social (catégories A, B, C, D, E)	20 990	21 200	22 050	4,0	5,0
<b>Inscrits en parcours social (catégorie F, données brutes)</b>	<b>0</b>	<b>0</b>	<b>72</b>	<b>0,0</b>	<b>0,0</b>
<b>Inscrits en catégorie d'attente (catégorie G, données brutes)</b>	<b>0</b>	<b>0</b>	<b>3 471</b>	<b>0,0</b>	<b>0,0</b>
<b>Région Normandie</b>					
Inscrits tenus de rechercher un emploi, sans emploi (catégorie A)	127 790	133 540	146 300	9,6	14,5
Inscrits tenus de rechercher un emploi, en activité réduite courte (catégorie B)	38 240	36 380	35 400	-2,7	-7,4
Inscrits tenus de rechercher un emploi, en activité réduite longue (catégorie C)	78 160	75 550	74 850	-0,9	-4,2
Ensemble des inscrits tenus de rechercher un emploi (catégories A, B, C)	244 190	245 470	256 550	4,5	5,1
Inscrits non tenus de rechercher un emploi, sans emploi (catégorie D)	16 680	16 790	17 090	1,8	2,5
Inscrits non tenus de rechercher un emploi, en emploi (catégorie E)	17 350	19 480	19 210	-1,4	10,7
Inscrits ni en attente d'orientation, ni en parcours social (catégories A, B, C, D, E)	278 220	281 740	292 850	3,9	5,3
<b>Inscrits en parcours social (catégorie F, données brutes)</b>	<b>0</b>	<b>0</b>	<b>1 089</b>	<b>0,0</b>	<b>0,0</b>
<b>Inscrits en catégorie d'attente (catégorie G, données brutes)</b>	<b>0</b>	<b>0</b>	<b>39 476</b>	<b>0,0</b>	<b>0,0</b>

\* Evolution par rapport au trimestre précédent, en % ; \*\* Evolution par rapport au même trimestre de l'année précédente, en %.

Source : France Travail-Dares, STMT, traitements DARES.

En raison de la gestion des arrondis, les totaux peuvent très légèrement différer de la somme de leurs sous-totaux

### Avertissement sur l'évolution des règles d'actualisation

Depuis octobre 2024, les effectifs d'inscrits à France Travail (FT) en catégories A, B et C, et les séries complémentaires hors RSA et hors jeunes en parcours (CEJ, Pacea, AIJ) sont affectés par deux changements dans les règles d'actualisation ([Consulter le chiffrage national](#)) :

- Une **évolution du formulaire d'actualisation déployée au mois de novembre 2024** s'applique aux événements déclarés à partir d'octobre 2024. Les personnes inscrites en cours de mois ne peuvent plus déclarer une activité exercée dans le mois si elle est antérieure à leur inscription. Cette évolution conduit à augmenter le nombre d'inscrits en catégorie A, en réduisant d'autant le nombre d'inscrits en catégories B et C, sans modifier le nombre total d'inscrits en catégorie ABC en octobre et novembre 2024.

- **Depuis janvier 2025**, tant qu'elles ne signent pas leur contrat d'engagement, les personnes qui s'inscrivent à FT et qui n'ont pas de droits à indemnisation n'ont pas à s'actualiser. Elles sont alors inscrites en catégorie A jusqu'à la signature de ce contrat. Cela a un impact à la hausse sur le nombre d'inscrits en catégorie A, à la baisse sur le nombre d'inscrits en catégories B et C (étant dispensés d'actualisation, ces nouveaux inscrits non indemnissables ne déclarent pas d'activité réduite) et à la baisse sur le nombre de sorties des listes. Cette évolution a donc un effet à la hausse sur le nombre d'inscrits en catégorie ABC.

## Demandeurs d'emploi en catégories A, B, C et A

TABLEAU 2 | Ensemble des catégories A, B, C et A par âge

Orne, données CVS-CJO

	Effectif			Évolution (en %) sur	
	1er trimestre 2024	4e trimestre 2024	1er trimestre 2025	un trimestre *	un an **
<b>Ensemble de la catégorie ABC</b>	<b>18 320</b>	<b>18 370</b>	<b>19 280</b>	<b>5,0</b>	<b>5,2</b>
Moins de 25 ans	2 740	2 850	3 490	22,5	27,4
Entre 25 et 49 ans	10 510	10 480	10 700	2,1	1,8
50 ans et plus	5 070	5 030	5 090	1,2	0,4
<b>Ensemble de la catégorie A</b>	<b>9 660</b>	<b>10 090</b>	<b>11 100</b>	<b>10,0</b>	<b>14,9</b>
Moins de 25 ans	1 480	1 630	2 270	39,3	53,4
Entre 25 et 49 ans	5 430	5 620	5 910	5,2	8,8
50 ans et plus	2 750	2 840	2 920	2,8	6,2

\* Evolution par rapport au trimestre précédent, en % ; \*\* Evolution par rapport au même trimestre de l'année précédente, en %.

Source : France Travail-Dares, STMT, traitements DARES.

En raison de la gestion des arrondis, les totaux peuvent très légèrement différer de la somme de leurs sous-totaux

## Ancienneté en catégories A, B, C

**TABLEAU 3 | Ancienneté en catégories A, B, C des demandeurs d'emploi**

Orne, données CVS-CJO

	Effectif			Évolution (en %) sur	
	1er trimestre 2024	4e trimestre 2024	1er trimestre 2025	un trimestre *	un an **
<b>Orne</b>					
Demandeurs d'emploi en catégories A,B,C	18 320	18 370	19 280	5,0	5,2
<b>Moins de 1 an</b>	<b>10 450</b>	<b>10 490</b>	<b>11 210</b>	<b>6,9</b>	<b>7,3</b>
Moins de 3 mois	4 190	4 040	4 700	16,3	12,2
De 3 mois à moins de 6 mois	2 760	2 780	2 790	0,4	1,1
De 6 mois à moins de 12 mois	3 500	3 670	3 720	1,4	6,3
<b>Un an ou plus</b>	<b>7 870</b>	<b>7 880</b>	<b>8 070</b>	<b>2,4</b>	<b>2,5</b>
De 1 an à moins de 2 ans	3 550	3 600	3 720	3,3	4,8
De 2 ans à moins de 3 ans	1 550	1 640	1 690	3,0	9,0
3 ans ou plus	2 770	2 630	2 660	1,1	-4,0
Part des demandeurs d'emploi inscrits depuis 1 an ou plus	43,0 %	42,9 %	41,9 %	-1,0 pt	-1,1 pt
<b>Région Normandie</b>					
Demandeurs d'emploi en catégories A,B,C	244 190	245 470	256 550	4,5	5,1
Un an ou plus	108 630	108 720	109 450	0,7	0,8
Part des demandeurs d'emploi inscrits depuis 1 an ou plus	44,5 %	44,3 %	42,7 %	-1,6 pt	-1,8 pt

\* Evolution par rapport au trimestre précédent, en % ; \*\* Evolution par rapport au même trimestre de l'année précédente, en %.  
Source : France Travail-Dares, STMT, traitements DARES.

En raison de la gestion des arrondis, les totaux peuvent très légèrement différer de la somme de leurs sous-totaux

## Entrées et sorties de catégories A, B, C

**TABLEAU 4 | Entrées et sorties de catégories A, B, C**

Orne, données CVS-CJO

	Effectif			Évolution (en %) sur	
	1er trimestre 2024	4e trimestre 2024	1er trimestre 2025	un trimestre *	un an **
<b>Orne</b>					
Entrées en catégories A,B,C	1 930	1 830	2 020	10,4	4,7
Sorties de catégories A,B,C	1 960	1 760	1 840	4,5	-6,1
<b>Région Normandie</b>					
Entrées en catégories A,B,C	24 840	24 040	26 620	10,7	7,2
Sorties de catégories A,B,C	25 110	23 150	23 940	3,4	-4,6

\* Evolution par rapport au trimestre précédent, en % ; \*\* Evolution par rapport au même trimestre de l'année précédente, en %.  
Source : France Travail-Dares, STMT, traitements DARES.

En raison de la gestion des arrondis, les totaux peuvent très légèrement différer de la somme de leurs sous-totaux