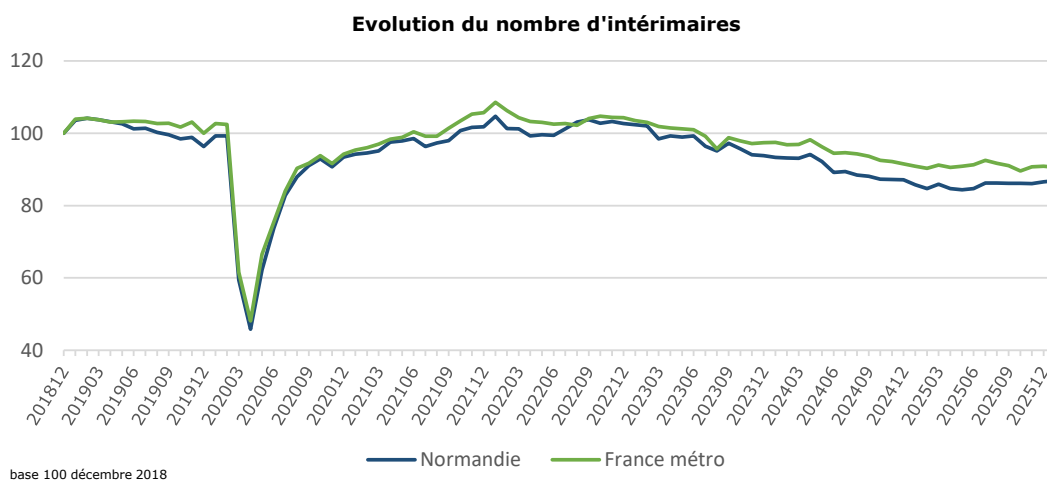


L'intérim en Normandie à fin janvier 2026

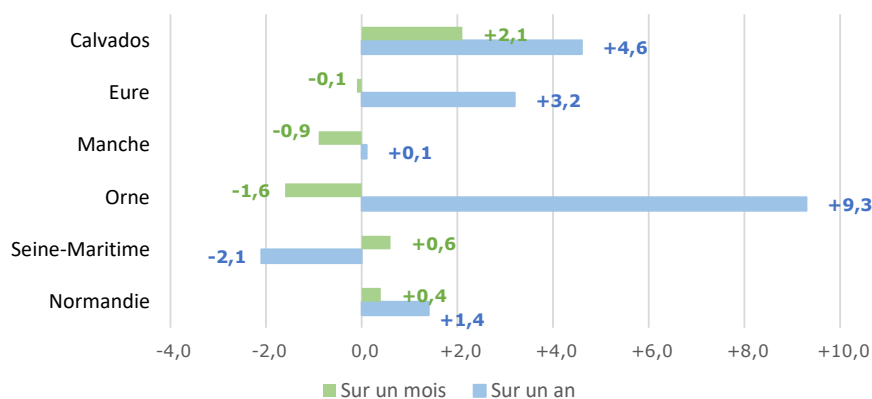
La stabilisation du recours à l'intérim se confirme en ce début 2026

Après avoir retrouvé en 2022 son niveau d'avant-crise sanitaire (environ 45 000 intérimaires), le recours à l'intérim a diminué régulièrement jusqu'au début de l'année 2025. Il s'est, depuis lors, à peu près stabilisé, s'établissant à 37 700 intérimaires à fin janvier 2026 en Normandie. Il est même en légère hausse au cours de ce mois de janvier (+ 0,4 % sur un mois et + 1,4 % sur un an).

Cette évolution régionale s'inscrit dans la tendance nationale à la stabilisation. Au sein des départements normands, le Calvados enregistre l'évolution la plus positive en janvier (+ 2,1 %) et fait partie avec l'Eure et l'Orne des départements en augmentation sur un an. Seule la Seine-Maritime ne retrouve pas le niveau de janvier 2024, mais la tendance y est plutôt positive sur les trois derniers mois.



Evolution (en %) du nombre d'intérimaires à fin janvier 2026



Source : Dares, exploitation des déclarations sociales nominatives (DSN), traitement DREETS Normandie

Bien que représentant une part réduite de l'emploi salarié, l'intérim constitue un bon indicateur conjoncturel avancé, très sensible à la variation du climat économique.

Les données présentées dans ce bulletin mensuel correspondent au nombre d'emplois intérimaires en fin de mois, établi par moyenne sur 5 jours ouvrés consécutifs en fin de mois (soit en général la dernière semaine du mois, sauf dans le cas de périodes fériées). Ces informations sont extraites d'une source unique, la déclaration sociale nominative (DSN), renseignée par les employeurs. Les emplois sont considérés au lieu d'implantation de l'établissement utilisateur et classés selon l'activité économique de celui-ci. Les données sont corrigées des variations saisonnières (CVS).

L'intérim par secteurs d'activité en Normandie à fin janvier 2026

Secteur d'activité (A17)	Normandie			Calvados		Eure		Manche		Orne		Seine-Maritime	
	Nombre	Evolution sur un mois	Evolution sur un an	Nombre	Evolution sur un mois	Nombre	Evolution sur un mois	Nombre	Evolution sur un mois	Nombre	Evolution sur un mois	Nombre	Evolution sur un mois
Agriculture, sylviculture et pêche	174	-3,1	-1,1	70	+3,8	24	+14,4	44	+8,3	10	-25,8	27	-29,3
Industrie	17 447	+0,1	+1,7	2 938	+0,2	3 888	+0,9	2 869	-0,6	1 992	-0,9	5 761	+0,4
dont :													
Industrie agroalimentaire	3 665	+3,8	+0,1	903	-0,3	270	+2,1	925	+2,7	790	+2,9	778	+12,3
Biens d'équipement	1 520	-3,8	-5,4	184	+3,0	521	-3,9	326	-7,2	102	+4,3	386	-5,6
Matériel de transport (dont automobile)	2 601	-3,5	+15,3	725	+4,8	55	+2,3	303	+0,8	250	-4,5	1 269	-8,6
Autres produits industriels	8 599	+0,6	+0,8	993	-1,9	2 896	+1,5	1 105	-0,4	781	-4,5	2 824	+2,5
Cokéfaction et raffinage - Energie, eau, déchets	1 062	-0,4	-3,2	133	-8,4	146	+5,2	211	-5,9	69	+6,3	503	+2,0
Construction	7 125	-0,5	+3,0	1 661	+0,6	690	-0,9	1 126	-4,7	264	-1,1	3 382	+0,7
Tertiaire	12 936	+1,2	+0,1	3 077	+4,9	2 734	-1,5	1 437	+1,5	692	-3,1	4 994	+1,2
dont :													
Commerce	2 289	+3,4	+9,0	753	+9,3	342	+2,9	334	-2,9	160	-6,3	701	+3,4
Transports et entreposage	3 473	+5,4	+4,2	806	+5,5	663	-0,8	231	+11,6	88	+31,4	1 685	+6,1
Services aux entreprises	5 025	-1,9	-7,8	975	+4,1	1 262	-0,7	541	-1,2	263	-11,1	1 985	-4,2
Services non marchands	849	+0,5	+22,4	169	-0,7	194	-0,7	109	+4,6	150	+2,3	228	-0,8
Autres services	1 299	-0,2	-3,4	375	+0,4	274	-11,9	223	+4,2	32	-8,3	396	+7,3
Ensemble des secteurs	37 682	+0,4	+1,4	7 746	+2,1	7 337	-0,1	5 476	-0,9	2 958	-1,6	14 164	+0,6

Données CVS

Source : Dares, exploitation des déclarations sociales nominatives (DSN), traitement DREETS Normandie

Recours en hausse dans le secteur tertiaire en janvier

La légère croissance du nombre d'intérimaires en janvier 2026 en Normandie (+ 0,4 %) repose essentiellement sur l'augmentation du recours à l'intérim dans le secteur tertiaire (+ 1,2 %). Les augmentations les plus significatives se constatent dans le commerce et dans les activités de transport et d'entreposage, en particulier dans le Calvados et en Seine-Maritime. L'intérim recule en revanche dans les services aux entreprises, sauf dans le Calvados.

La stabilité observée dans l'industrie, prise globalement, recouvre des tendances variées selon les activités. Le recours augmente sensiblement en janvier dans l'industrie agroalimentaire (+ 3,8 %), mais recule dans l'industrie automobile (- 3,5 %), notamment en Seine-Maritime. Ce repli intervient après plusieurs mois de hausse, si bien que le recours à l'intérim dans l'automobile reste nettement supérieur à son niveau d'il y a un an (+ 15 %). Les industries de biens d'équipement s'affichent également en baisse (- 3,8 %).

La tendance se confirme comme « hésitante » dans le secteur de la construction. L'emploi intérimaire diminue légèrement en janvier (- 0,5 %), faisant suite à plusieurs mois d'évolutions tantôt négatives ou positives, mais d'ampleur le plus souvent limitée. À fin janvier, le nombre d'emplois intérimaires dans ce secteur reste quand même un peu supérieur à son niveau d'il y a un an (+ 3%).

Directrice de publication : Catherine PERNETTE - Réalisation : SESE DREETS de Normandie

Direction régionale de l'économie, de l'emploi, du travail et des solidarités de Normandie

Cité Administrative - 38 cours Clémenceau 76108 Rouen Cedex 1

Mai 2026