



Baromètre des sortants de formation en Normandie



Traitement et analyse
de l'enquête Post-Formation, Dares
Vagues 10 & 11
Sortants des 1^{er} et 2^e
trimestres 2021

Introduction



L'enquête

L'enquête Post-Formation lancée en 2019 par la Dares¹ vise à recueillir l'avis des stagiaires de la formation professionnelle sur le déroulement de leur formation. Il s'agit d'une enquête trimestrielle menée auprès de personnes ayant été en recherche d'emploi et ayant, à ce titre, suivi une formation professionnelle. L'enquête cible les personnes entre 6 et 9 mois après leur sortie de formation, y compris celles qui l'ont interrompue.

L'objectif du baromètre

L'objectif de ce baromètre est de donner un aperçu des motivations, des attentes et du ressenti des personnes formées en Normandie et plus particulièrement du public cible du plan d'investissement dans les compétences (Pic). Il porte sur la préparation, l'accompagnement, le déroulement de la formation, sa qualité et ses apports ainsi que sur la situation des stagiaires après la formation. Un volet « crise Covid-19 » est également traité.

Champ du baromètre

Le baromètre porte sur les réponses obtenues lors des vagues 10 et 11 de l'enquête concernant les sortants de formation normands des premier et deuxième trimestres 2021.

Le plan d'investissement dans les compétences (Pic)

Le plan d'investissement dans les compétences (Pic), volet majeur du Grand plan d'investissement 2018-2022, est décliné en région à travers les pactes régionaux d'investissement dans les compétences (Pric) conclus entre l'État et la Région.

En Normandie, le Pric a été élaboré par une équipe projet animée par la Région et composée de représentants de la Dreets² (ex Direccte³), de Pôle emploi, de l'Association régionale des Missions locales et du Carif-Oref de Normandie entre les mois de septembre et décembre 2018.

Un des objectifs majeurs du plan est de développer l'accès à la formation des personnes les plus éloignées de l'emploi, pour favoriser leur retour à l'emploi. Ainsi, le « public cible » du Pic est principalement constitué par les personnes en recherche d'emploi peu ou pas qualifiées, c'est-à-dire ayant un niveau de formation inférieur au niveau baccalauréat.

	NORMANDIE			FRANCE		
	SORTANTS T1 - 2021 (V10)*	SORTANTS T2 - 2021 (V11)*	TOTAL NORMANDIE	SORTANTS T1 - 2021 (V10)*	SORTANTS T2 - 2021 (V11)*	TOTAL FRANCE
Effectif stagiaires	13 037	16 938	29 975	245 712	353 551	599 263
Echantillon	5 860	5 862	11 722	71 469	94 481	165 950
Répondants	1 585	1 946	3 531	19 365	33 230	52 595
Taux de réponse	27,0 %	33,2 %	30,1 %	27,1 %	35,2 %	31,7 %

¹ Dares : Direction de l'animation de la recherche, des études et des statistiques, ministère du Travail

² Dreets : Direction régionale de l'économie, de l'emploi, du travail et des solidarités

³ Direccte : Direction régionale des entreprises, de la concurrence, de la consommation, du travail et de l'emploi

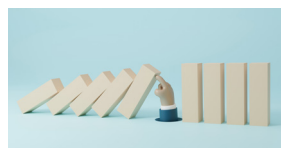
*V10 et V11 : vague 10 et vague 11



SOMMAIRE



4 LE PROFIL DES STAGIAIRES ENQUÊTÉS



5 LES INTERRUPTIONS ANTICIPÉES DE FORMATION DES STAGIAIRES ENQUÊTÉS



5 LA PRÉPARATION ET L'ACCOMPAGNEMENT DES STAGIAIRES ENQUÊTÉS



5 LE DÉROULEMENT DE LA FORMATION DES STAGIAIRES ENQUÊTÉS



6 LA QUALITÉ DE LA FORMATION SELON LES STAGIAIRES ENQUÊTÉS



6 LES APPORTS DE LA FORMATION SELON LES STAGIAIRES ENQUÊTÉS



7 LA SITUATION DES STAGIAIRES ENQUÊTÉS APRÈS LEUR FORMATION

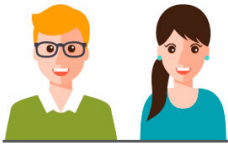


7 SPÉCIAL COVID



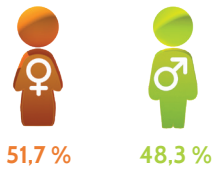
8 SYNTHÈSE NORMANDIE



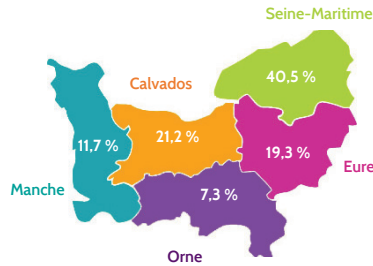


LE PROFIL DES STAGIAIRES ENQUÊTÉS

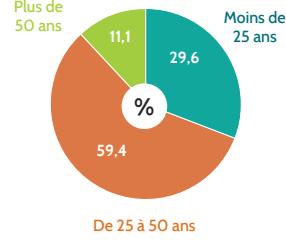
Répartition des stagiaires par genre



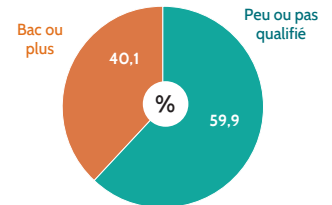
Répartition des stagiaires par département d'origine



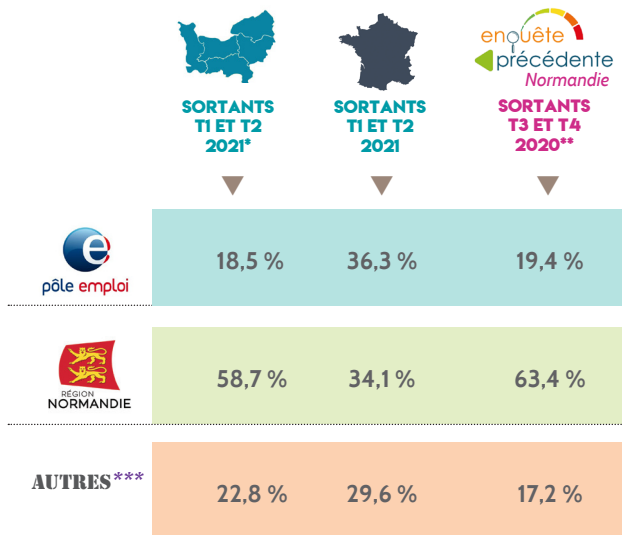
Répartition des stagiaires par tranche d'âge



Répartition des stagiaires par niveau



Les sources de financement



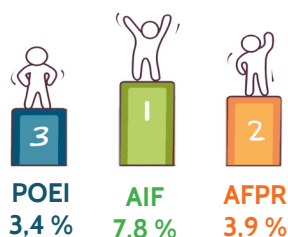
- 43,7 % des femmes enquêtées sont qualifiées contre 36,3 % des hommes.
- 67,1 % des stagiaires de plus de 50 ans interrogés sont peu ou pas qualifiés.
- 66,4 % des financements de la Région Normandie concernent un public peu ou pas qualifié.

*T1 et T2 2021 : sortants de formation des premier et deuxième trimestres 2021, pendant le plan d'investissement dans les compétences (Pic) et impactés par la crise sanitaire liée au Covid-19.

**T3 2020 et T4 2020 : sortants de formation des troisième et quatrième trimestres 2020, pendant le Pic et impactés par la crise sanitaire liée au Covid-19.

***La catégorie « Autres » intègre, les autofinancements, le financement des Opco, de l'Agefiph ou de l'Etat, dont CRP (Centre de réhabilitation professionnelle) et les comptes personnels de formation (CPF) autonomes souscrits par les personnes en recherche d'emploi.

Détail des dispositifs de Pôle emploi (rappel : 18,5 % des stagiaires)

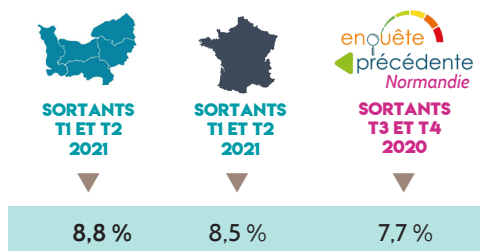


- AIF : aide individuelle à la formation
- AFPR : action de formation préalable au recrutement
- POEI : préparation opérationnelle à l'emploi individuelle

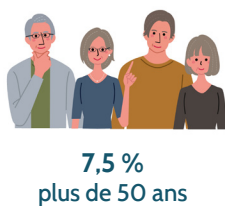
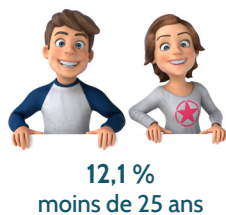
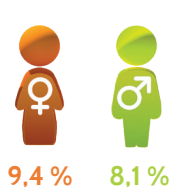




LES INTERRUPTIONS ANTICIPÉES DE FORMATION DES STAGIAIRES ENQUÊTÉS



Un taux d'abandon proche de la moyenne nationale



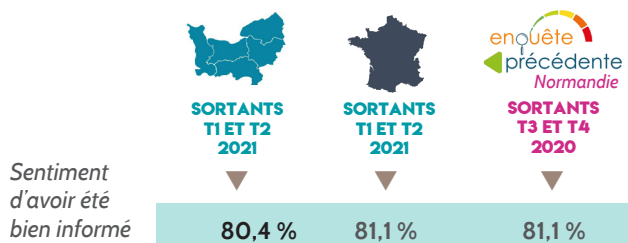
i Dispositif AFPR (action de formation préalable au recrutement) : 13,8 % d'abandons

! petit effectif

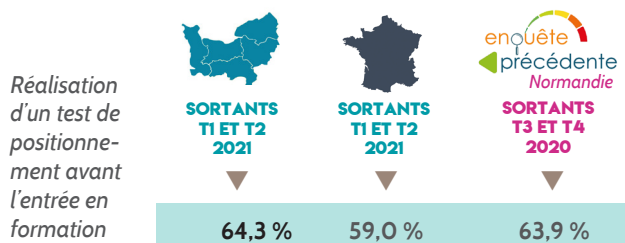


LA PRÉPARATION ET L'ACCOMPAGNEMENT DES STAGIAIRES ENQUÊTÉS

Des stagiaires bien informés sur la formation



Des formations majoritairement personnalisées grâce à un test de positionnement

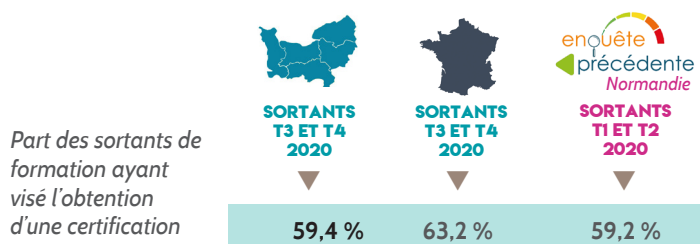


i Moins de 25 ans : 71,1 % *i* Plus de 50 ans : 55,5 % *i* Peu ou pas qualifié : 67,8 %



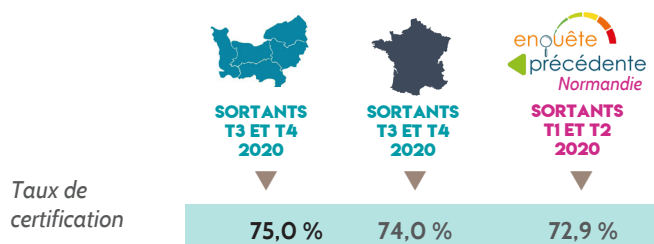
LE DÉROULEMENT DE LA FORMATION DES STAGIAIRES ENQUÊTÉS

Une majorité de stagiaires vise l'obtention d'une certification



i Plus de 50 ans : 49,3 %

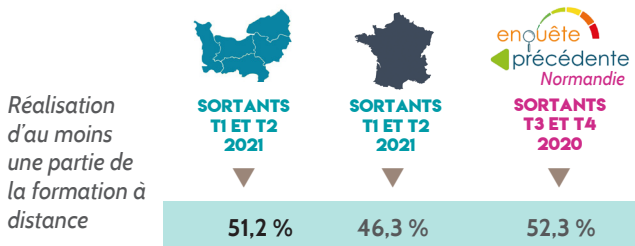
Un taux de réussite à la certification élevé



i Plus de 50 ans : 70,5 %



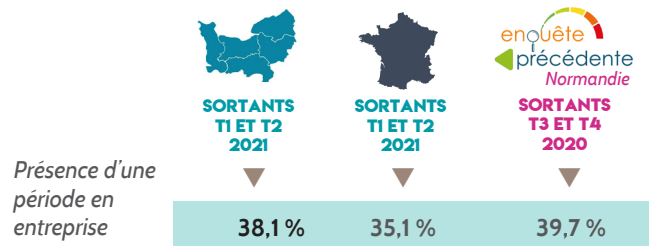
La moitié des stagiaires en formation à distance



i Femmes : 60,5 %

i Plus de 50 ans : 43,0 %

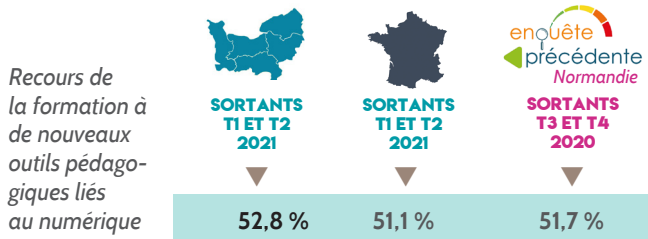
Un stage en entreprise pour moins de la moitié des stagiaires



i Moins de 25 ans : 44,6 %

i Plus de 50 ans : 22,5 %

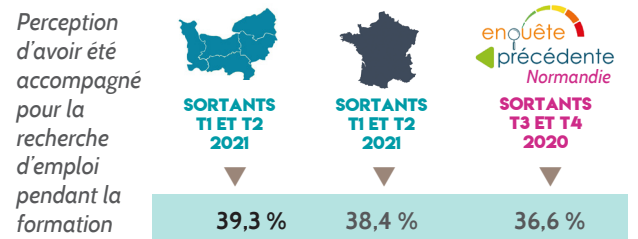
L'usage de nouveaux outils pédagogiques liés au numérique pour un peu plus de la moitié des stagiaires



i Manche : 44,5 %

i Plus de 50 ans : 47,9 %

Un peu plus d'un tiers des stagiaires accompagnés à la recherche d'emploi



i Moins de 25 ans : 46,3 %

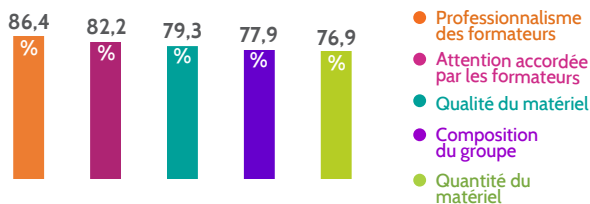
i Plus de 50 ans : 29,6 %

i Orne : 44,9 %

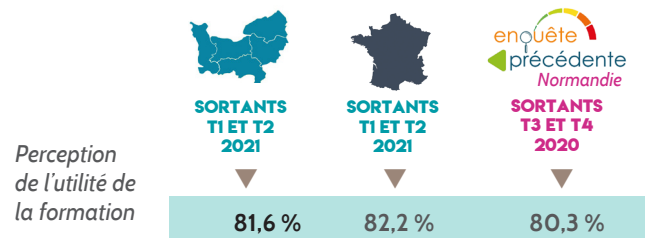


LA QUALITÉ DE LA FORMATION SELON LES STAGIAIRES ENQUÊTÉS

La qualité des formations jugée bonne



Des formations considérées comme utiles



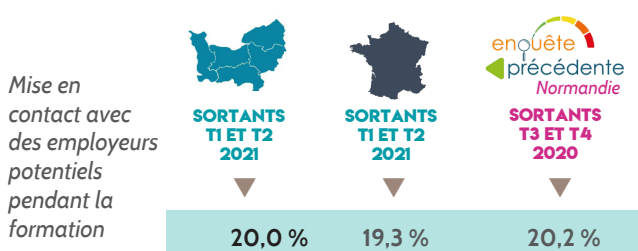
i Moins de 25 ans : 77,9 %

i Bac ou plus : 85,2 %



LES APPORTS DE LA FORMATION SELON LES STAGIAIRES ENQUÊTÉS

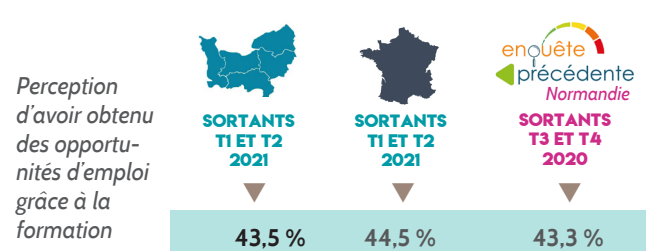
Intervention des organismes de formation dans la mise en relation avec un potentiel employeur pour moins d'un stagiaire sur cinq



i Moins de 25 ans : 24,8 %

i Plus de 50 ans : 10,4 %

Des opportunités d'emploi pour près de la moitié des stagiaires



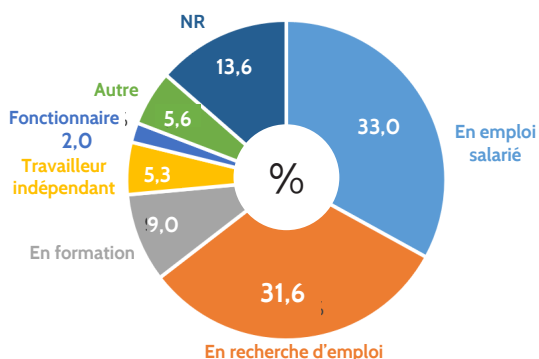
i Plus de 50 ans : 28,8 %





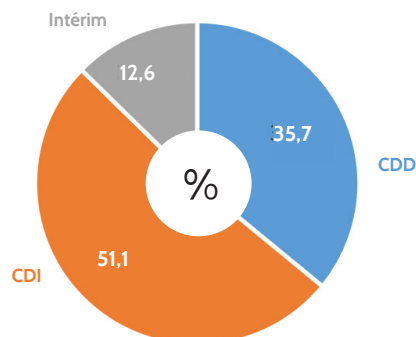
LA SITUATION DES STAGIAIRES ENQUÊTÉS APRÈS LEUR FORMATION

33,0 % des stagiaires en emploi salarié après la formation



- i** Plus de 50 ans : 27,2 % en emploi salarié
- i** Moins de 25 ans : 13,0 % en formation
- i** 69,1 % des personnes interrogées, en emploi salarié, ont visé l'obtention d'une certification contre 59,4 % en moyenne

La moitié des stagiaires en contrat durable

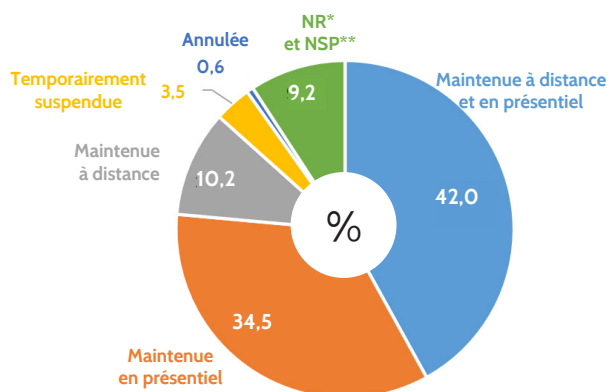


- i** Femmes : 39,2 % en CDD
- i** Bac ou plus : 55,7 % en CDI
- i** Moins de 25 ans : 40,3 % en CDD
- i** Peu ou pas qualifiés : 15,5 % en intérim



SPÉCIAL COVID

Les formations maintenues pour une majorité de stagiaires enquêtés



- i** 86,6 % des formations maintenues

* NR : non renseigné
** NSP : ne sait pas

Un tiers des stagiaires interrogés, impactés dans leur projet

Stagiaires impactés dans leur projet



24,3 %

Stagiaires accompagnés pour adapter le projet



34,5 %

Acteurs ayant accompagné



Organisme de formation

49,1 %

Conseiller

38,1 %



SYNTHÈSE NORMANDIE



Moins de 25 ans



Plus de 50 ans



Peu ou pas qualifiés



Ensemble

TAUX D'ABANDON	12,1 %	7,5 %	10,0 %	8,8 %
INFORMATION SUR LA FORMATION	79,0 %	80,9 %	79,6 %	80,4 %
RÉALISATION D'UN TEST DE POSITIONNEMENT	71,1 %	55,5 %	67,8 %	64,3 %
OBJECTIF DE CERTIFICATION	56,8 %	49,3 %	58,6 %	59,4 %
TAUX DE RÉUSSITE A LA CERTIFICATION	73,5 %	70,5 %	73,1 %	75,0 %
FORMATION À DISTANCE	54,0 %	43,0 %	48,4 %	51,2 %
PÉRIODE EN ENTREPRISE	44,6 %	22,5 %	36,7 %	38,1 %
ACCOMPAGNEMENT POUR LA RECHERCHE D'EMPLOI PENDANT LA FORMATION	46,3 %	29,6 %	41,0 %	39,3 %
RECOURS À DE NOUVEAUX OUTILS PÉDAGOGIQUES LIÉS AU NUMÉRIQUE	49,7 %	47,9 %	53,1 %	52,8 %
UTILITÉ DE LA FORMATION	77,9 %	79,2 %	79,3 %	81,6 %
MISE EN CONTACT AVEC DES EMPLOYEURS POTENTIELS	24,8 %	10,4 %	20,1 %	20,0 %
OPPORTUNITÉS D'EMPLOI	43,6 %	28,8 %	41,3 %	43,5 %
ACCÈS À L'EMPLOI	36,8 %	27,2 %	31,0 %	33,0 %
POURSUITE EN FORMATION	13,0 %	5,5 %	9,3 %	9,0 %
IMPACT DE LA CRISE	25,0 %	17,8 %	23,0 %	24,3 %
ACCOMPAGNEMENT POUR RECONSTRUIRE OU ADAPTER LE PROJET	35,6 %	34,7 %	38,9 %	34,5 %



Baromètre des sortants de formation en Normandie



Conception graphique
Nathalie Grember
Mise en page
Agnès Ercosman
Carif-Oref de Normandie

Traitement et analyse
de l'enquête Post-Formation,
Dares
Vagues 10 & 11

Sortants des 1^{er} et 2^e
trimestres 2021

Crédit photo
Adobe Stock
Mars 2023

Directeur de la publication
Luc Chevalier
Carif-Oref de Normandie

Analyse - Rédaction
Elise Dehays
Carif-Oref de Normandie

carif-oref
de normandie




**PRÉFET
DE LA RÉGION
NORMANDIE**
*Liberté
Égalité
Fraternité*


**RÉGION
NORMANDIE**



Site de Caen
Unicité, Bat A
10 Rue Alfred Kastler
14000 CAEN

Site de Rouen
Atrium
115 boulevard de l'Europe,
BP 1152
76176 ROUEN Cedex



Tél : 02 31 95 52 00



Email : contact@cariforefnormandie.fr