

Les inscrits à France Travail en Seine-Maritime au 4^e trimestre 2025

En moyenne au 4^e trimestre 2025, en Seine-Maritime, le nombre de personnes inscrites à France Travail qui ne sont ni en attente d'orientation ni en parcours social s'établit à 122 090 (catégories A, B, C, D, E). Au 4^e trimestre 2025, au sein des deux catégories créées en janvier 2025, 5 266 personnes sont inscrites en parcours social (catégorie F, donnée brute non corrigée des variations saisonnières et des jours ouvrables (non CVS-CJO)) et 17 522 personnes sont en attente d'une orientation par le service public de l'emploi (catégorie G, donnée brute (non CVS-CJO)).

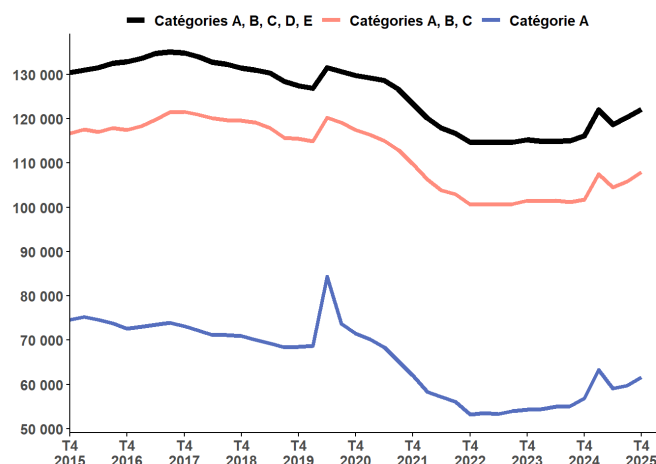
En moyenne au 4^e trimestre 2025, le nombre de demandeurs d'emploi inscrits à France Travail et tenus de rechercher un emploi (catégories A, B, C) s'établit à 107 920. Parmi eux, 61 600 sont sans emploi (catégorie A) et 46 310 exercent une activité réduite (catégories B, C).

Au 4^e trimestre 2025, le nombre de personnes inscrites à France Travail qui ne sont ni en attente d'orientation ni en parcours social (catégories A, B, C, D, E) croît de 1,4 % (+1 700) et augmente de 5,1 % sur un an. Le nombre de demandeurs d'emploi en catégories A, B, C augmente de 1,9 % (+2 040) sur le trimestre et croît de 6,1 % sur un an. Le nombre de demandeurs d'emploi en catégorie A croît de 3,2 % (+1 890) ce trimestre et croît de 8,4 % sur un an.

En région Normandie, au 4^e trimestre 2025, le nombre moyen de personnes inscrites à France Travail qui ne sont ni en attente d'orientation ni en parcours social augmente de 0,9 % (+2 540). Pour les catégories A, B, C il augmente de 1,1 % (+2 860). En catégorie A, il croît de 2,5 % (+3 500) ce trimestre.

GRAPHIQUE 1 | Inscrits à France Travail en catégories ABCDE, ABC et A

Seine-Maritime
Données corrigées des variations saisonnières et des jours ouvrables (CVS-CJO)



Source : France Travail-Dares, STMT, traitements Dares.

Avertissements

Dans le cadre de la mise en œuvre de la loi pour le plein emploi, les demandeurs et bénéficiaires du RSA, les jeunes en recherche d'emploi suivis par les missions locales et les personnes en situation de handicap suivies par Cap'Emploi sont systématiquement inscrits à France Travail à compter de janvier 2025. Pour tenir compte de ces évolutions, deux nouvelles catégories statistiques sont créées : la catégorie F à dominante « sociale » pour les personnes les plus éloignées de l'emploi, et la catégorie G pour les demandeurs et bénéficiaires du RSA en attente d'orientation. Des indicateurs complémentaires excluant les publics touchés par la réforme sont mis à disposition pour mieux appréhender les évolutions conjoncturelles du nombre d'inscrits à France Travail. Ces évolutions répondent aux recommandations du groupe de travail du [Conseil national de l'information statistique \(Cnis\)](#).

Depuis **janvier 2025**, les évolutions sont affectées par des changements dans les règles d'actualisation et l'entrée en vigueur du décret relatif aux sanctions (voir p.3). En **juin 2025**, le décret relatif aux sanctions applicables aux inscrits à France Travail en cas de manquement à leurs obligations est entré en vigueur (chiffage p.3).

Depuis **juillet 2025**, une modification du script d'inscription, sans lien avec la mise en œuvre de la loi pour le plein emploi, affecte la répartition des entrées sur les listes de France Travail par motif d'inscription. Bien que cette modification n'ait d'impact ni sur le nombre d'inscrits par catégorie ni sur le total des entrées, les évolutions des flux d'entrées par motif sont difficilement interprétables (voir p.6).

Une [documentation méthodologique](#) est disponible sur le site de la Dares. Elle comprend un document présentant les principaux changements de procédure et incidents ayant affecté les statistiques sur les inscrits à France Travail.

Les données publiées concernent les personnes inscrites à France Travail. La notion d'inscrits à France Travail diffère de celle de chômeurs au sens du Bureau international du travail (cf encadré page 8).

Prochaine parution, le mercredi 29 avril 2026 : Les inscrits à France Travail Normandie au 1^{er} trimestre 2026.

Inscrits à France Travail par catégorie

TABLEAU 1 | Inscrits à France Travail par catégorie

Seine-Maritime, données CVS-CJO (catégories A, B, C, D, E), données brutes (catégories F, G)

| | Effectif | | | Évolution (en %) sur | |
|--|-------------------|-------------------|-------------------|----------------------|----------|
| | 4e trimestre 2024 | 3e trimestre 2025 | 4e trimestre 2025 | un trimestre * | un an ** |
| Seine-Maritime | | | | | |
| Inscrits tenus de rechercher un emploi, sans emploi (catégorie A) | 56 850 | 59 710 | 61 600 | 3,2 | 8,4 |
| Inscrits tenus de rechercher un emploi, en activité réduite courte (catégorie B) | 14 320 | 14 600 | 14 980 | 2,6 | 4,6 |
| Inscrits tenus de rechercher un emploi, en activité réduite longue (catégorie C) | 30 540 | 31 560 | 31 340 | -0,7 | 2,6 |
| Ensemble des inscrits tenus de rechercher un emploi (catégories A, B, C) | 101 710 | 105 880 | 107 920 | 1,9 | 6,1 |
| Inscrits non tenus de rechercher un emploi, sans emploi (catégorie D) | 6 870 | 7 570 | 7 330 | -3,2 | 6,7 |
| Inscrits non tenus de rechercher un emploi, en emploi (catégorie E) | 7 600 | 6 930 | 6 850 | -1,2 | -9,9 |
| Inscrits ni en attente d'orientation, ni en parcours social (catégories A, B, C, D, E) | 116 180 | 120 390 | 122 090 | 1,4 | 5,1 |
| Inscrits en parcours social (catégorie F, données brutes) | | 3 503 | 5 266 | 50,3 | |
| Inscrits en catégorie d'attente (catégorie G, données brutes) | | 20 387 | 17 522 | -14,1 | |
| Région Normandie | | | | | |
| Inscrits tenus de rechercher un emploi, sans emploi (catégorie A) | 133 540 | 139 200 | 142 700 | 2,5 | 6,9 |
| Inscrits tenus de rechercher un emploi, en activité réduite courte (catégorie B) | 36 380 | 37 480 | 37 610 | 0,3 | 3,4 |
| Inscrits tenus de rechercher un emploi, en activité réduite longue (catégorie C) | 75 550 | 78 710 | 77 940 | -1,0 | 3,2 |
| Ensemble des inscrits tenus de rechercher un emploi (catégories A, B, C) | 245 470 | 255 390 | 258 250 | 1,1 | 5,2 |
| Inscrits non tenus de rechercher un emploi, sans emploi (catégorie D) | 16 790 | 17 250 | 16 990 | -1,5 | 1,2 |
| Inscrits non tenus de rechercher un emploi, en emploi (catégorie E) | 19 480 | 17 890 | 17 830 | -0,3 | -8,5 |
| Inscrits ni en attente d'orientation, ni en parcours social (catégories A, B, C, D, E) | 281 740 | 290 530 | 293 070 | 0,9 | 4,0 |
| Inscrits en parcours social (catégorie F, données brutes) | | 8 259 | 12 295 | 48,9 | |
| Inscrits en catégorie d'attente (catégorie G, données brutes) | | 39 616 | 35 334 | -10,8 | |

* Evolution par rapport au trimestre précédent, en % ; ** Evolution par rapport au même trimestre de l'année précédente, en %.
En raison de la gestion des arrondis, les totaux peuvent très légèrement différer de la somme de leurs sous-totaux
Source : France Travail-Dares, STMT, traitements Dares.

Avertissement sur l'évolution des règles d'actualisation et des sanctions

Depuis janvier 2025, les effectifs d'inscrits à France Travail (FT) en catégories A, B et C, et les séries complémentaires hors RSA et hors jeunes en parcours (CEJ, Pacea, AIJ) sont affectés par deux changements ([Consulter le chiffrage national](#)) :

- **Les règles d'actualisation ont été modifiées** : Entre janvier 2025 et mars 2025, tant qu'elles n'ont pas signé leur contrat d'engagement, les personnes non indemnisables s'inscrivant à FT, n'avaient pas à s'actualiser. Elles étaient inscrites en catégorie A jusqu'à la signature de ce contrat. Depuis avril 2025, l'actualisation automatique pour les inscrits non indemnisables n'ayant pas signé leur contrat d'engagement concerne uniquement les premières inscriptions à FT.
- **Le régime de sanctions évolue** avec l'entrée en vigueur en juin 2025 du décret relatif aux sanctions applicables aux inscrits à France Travail en cas de manquement à leurs obligations : ces sanctions prennent désormais la forme d'une suspension-remobilisation en amont d'une éventuelle radiation des listes de France Travail. En moyenne au 4ème trimestre 2025, dans la région Normandie, le nombre de sorties des catégories A, B, C à la suite d'une radiation s'établit à 140 contre 2 110 en moyenne au 1er trimestre 2025. (Voir chiffrage en page 6 de la publication régionale).

Demandeurs d'emploi en catégories A, B, C et A

TABLEAU 2 | Ensemble des catégories A, B, C et A par âge

Seine-Maritime, données CVS-CJO

| | Effectif | | | Évolution (en %) sur | |
|------------------------------|-------------------|-------------------|-------------------|----------------------|----------|
| | 4e trimestre 2024 | 3e trimestre 2025 | 4e trimestre 2025 | un trimestre * | un an ** |
| Ensemble de la catégorie ABC | 101 710 | 105 880 | 107 920 | 1,9 | 6,1 |
| Moins de 25 ans | 15 740 | 18 370 | 18 430 | 0,3 | 17,1 |
| Entre 25 et 49 ans | 60 900 | 62 090 | 63 720 | 2,6 | 4,6 |
| 50 ans et plus | 25 060 | 25 420 | 25 770 | 1,4 | 2,8 |
| Ensemble de la catégorie A | 56 850 | 59 710 | 61 600 | 3,2 | 8,4 |
| Moins de 25 ans | 9 500 | 11 700 | 11 640 | -0,5 | 22,5 |
| Entre 25 et 49 ans | 33 180 | 33 820 | 35 420 | 4,7 | 6,8 |
| 50 ans et plus | 14 170 | 14 190 | 14 550 | 2,5 | 2,7 |

* Evolution par rapport au trimestre précédent, en % ; ** Evolution par rapport au même trimestre de l'année précédente, en %.
En raison de la gestion des arrondis, les totaux peuvent très légèrement différer de la somme de leurs sous-totaux
Source : France Travail-Dares, STMT, traitements Dares.

Ancienneté en catégories A, B, C

TABLEAU 3 | Ancienneté en catégories A, B, C des demandeurs d'emploi

Seine-Maritime, données CVS-CJO

| | Effectif | | | Évolution (en %) sur | |
|---|-------------------|-------------------|-------------------|----------------------|----------|
| | 4e trimestre 2024 | 3e trimestre 2025 | 4e trimestre 2025 | un trimestre * | un an ** |
| Seine-Maritime | | | | | |
| Demandeurs d'emploi en catégories A,B,C | 101 710 | 105 880 | 107 920 | 1,9 | 6,1 |
| Moins de 1 an | 55 760 | 57 420 | 58 050 | 1,1 | 4,1 |
| Moins de 3 mois | 21 570 | 21 300 | 22 260 | 4,5 | 3,2 |
| De 3 mois à moins de 6 mois | 14 820 | 14 450 | 14 500 | 0,3 | -2,2 |
| De 6 mois à moins de 12 mois | 19 380 | 21 670 | 21 290 | -1,8 | 9,9 |
| Un an ou plus | 45 950 | 48 460 | 49 870 | 2,9 | 8,5 |
| De 1 an à moins de 2 ans | 20 000 | 21 380 | 22 260 | 4,1 | 11,3 |
| De 2 ans à moins de 3 ans | 9 170 | 10 060 | 10 270 | 2,1 | 12,0 |
| 3 ans ou plus | 16 780 | 17 020 | 17 340 | 1,9 | 3,3 |
| Part des demandeurs d'emploi inscrits depuis 1 an ou plus | 45,2 % | 45,8 % | 46,2 % | 0,4 pt | 1,0 pt |
| Région Normandie | | | | | |
| Demandeurs d'emploi en catégories A,B,C | 245 470 | 255 390 | 258 250 | 1,1 | 5,2 |
| Un an ou plus | 108 720 | 114 210 | 117 230 | 2,6 | 7,8 |
| Part des demandeurs d'emploi inscrits depuis 1 an ou plus | 44,3 % | 44,7 % | 45,4 % | 0,7 pt | 1,1 pt |

* Evolution par rapport au trimestre précédent, en % ; ** Evolution par rapport au même trimestre de l'année précédente, en %.
En raison de la gestion des arrondis, les totaux peuvent très légèrement différer de la somme de leurs sous-totaux

Source : France Travail-Dares, STMT, traitements Dares.

Entrées et sorties de catégories A, B, C

TABLEAU 4 | Entrées et sorties de catégories A, B, C

Seine-Maritime, données CVS-CJO

| | Effectif | | | Évolution (en %) sur | |
|-----------------------------|-------------------|-------------------|-------------------|----------------------|----------|
| | 4e trimestre 2024 | 3e trimestre 2025 | 4e trimestre 2025 | un trimestre * | un an ** |
| Seine-Maritime | | | | | |
| Entrées en catégories A,B,C | 9 880 | 14 170 | 16 700 | 17,9 | 69,0 |
| Sorties de catégories A,B,C | 9 340 | 13 490 | 16 110 | 19,4 | 72,5 |
| Région Normandie | | | | | |
| Entrées en catégories A,B,C | 24 040 | 33 440 | 38 420 | 14,9 | 59,8 |
| Sorties de catégories A,B,C | 23 150 | 31 660 | 38 080 | 20,3 | 64,5 |

* Evolution par rapport au trimestre précédent, en % ; ** Evolution par rapport au même trimestre de l'année précédente, en %.
En raison de la gestion des arrondis, les totaux peuvent très légèrement différer de la somme de leurs sous-totaux

Source : France Travail-Dares, STMT, traitements Dares.