

DEMANDEURS D'EMPLOI INSCRITS À FRANCE TRAVAIL DANS L'ORNE AU QUATRIÈME TRIMESTRE 2024

Au quatrième trimestre 2024, dans l'Orne, le nombre de demandeurs d'emploi tenus de rechercher un emploi et sans activité (catégorie A) s'établit en moyenne sur le trimestre à 10 060. Ce nombre augmente de 2,8 % sur un trimestre (soit +270 personnes) et de 5,1 % sur un an.

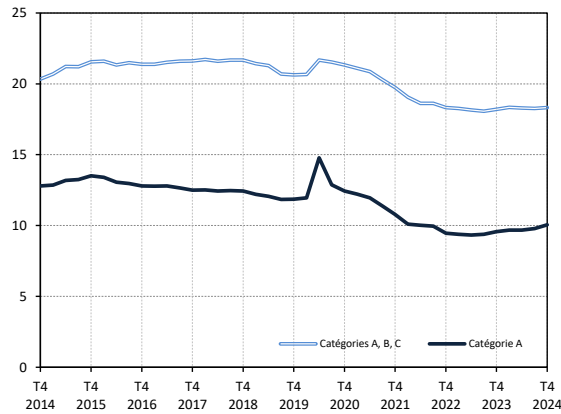
En Normandie, ce nombre augmente de 3,5 % sur un trimestre (+4,8 % sur un an).

Dans l'Orne, le nombre de demandeurs d'emploi tenus de rechercher un emploi, ayant ou non exercé une activité dans le mois (catégories A, B, C) s'établit en moyenne à 18 320 au quatrième trimestre 2024. Ce nombre augmente de 0,3 % sur un trimestre (soit +60 personnes) et de 0,7 % sur un an.

En Normandie, ce nombre augmente de 0,7 % sur un trimestre (+0,3 % sur un an).

Demandeurs d'emploi en catégories A et A, B, C dans l'Orne

En milliers, données corrigées des variations saisonnières et des jours ouvrables (CVS-CJO)



Source : France Travail-Dares, STMT, traitements Dares.

Demandeurs d'emploi par catégorie

Données CVS-CJO

	Effectif			Évolution (en %) sur :	
	4e trim. 2023	3e trim. 2024	4e trim. 2024	un trimestre*	un an**
Orne					
Inscrits tenus de rechercher un emploi, sans emploi (catégorie A)	9 570	9 790	10 060	+2,8	+5,1
Inscrits tenus de rechercher un emploi, en activité réduite courte (catégorie B)	2 900	2 940	2 780	-5,4	-4,1
Inscrits tenus de rechercher un emploi, en activité réduite longue (catégorie C)	5 730	5 540	5 480	-1,1	-4,4
Ensemble des inscrits tenus de rechercher un emploi (catégories A, B, C)	18 200	18 260	18 320	+0,3	+0,7
Inscrits non tenus de rechercher un emploi, sans emploi (catégorie D)	1 330	1 260	1 300	+3,2	-2,3
Inscrits non tenus de rechercher un emploi, en emploi (catégorie E)	1 330	1 400	1 550	+10,7	+16,5
Ensemble des inscrits (catégories A, B, C, D, E)	20 860	20 930	21 170	+1,1	+1,5
Région Normandie					
Inscrits tenus de rechercher un emploi, sans emploi (catégorie A)	127 290	128 950	133 410	+3,5	+4,8
Inscrits tenus de rechercher un emploi, en activité réduite courte (catégorie B)	38 110	38 220	36 300	-5,0	-4,7
Inscrits tenus de rechercher un emploi, en activité réduite longue (catégorie C)	78 970	76 370	75 520	-1,1	-4,4
Ensemble des inscrits tenus de rechercher un emploi (catégories A, B, C)	244 370	243 540	245 220	+0,7	+0,3
Inscrits non tenus de rechercher un emploi, sans emploi (catégorie D)	16 920	16 560	16 780	+1,3	-0,8
Inscrits non tenus de rechercher un emploi, en emploi (catégorie E)	17 340	18 260	19 620	+7,4	+13,1
Ensemble des inscrits (catégories A, B, C, D, E)	278 630	278 370	281 620	+1,2	+1,1

* variation par rapport au trimestre précédent, en %.

** variation par rapport au même trimestre de l'année précédente, en %.

Source : France Travail-Dares, STMT, traitements Dares.

En raison de la gestion des arrondissements, les totaux peuvent très légèrement différer de la somme de leurs sous-totaux.

La situation des demandeurs d'emploi vis-à-vis de l'activité réduite courte (inférieure ou égale à 78 heures sur un mois, catégorie B) ou longue (supérieure ou égale à 79 heures sur un mois, catégorie C), est déterminée à la fin de chaque mois. Dans cette publication les nombres de demandeurs d'emploi en catégories B, C sont obtenus en faisant la moyenne sur le trimestre.

Une [documentation](#) fournit des éléments d'aide à l'interprétation des séries sur les demandeurs d'emploi.

Les données publiées concernent les demandeurs d'emploi inscrits à France Travail. La notion de demandeurs d'emploi est différente de celle de chômeurs au sens du Bureau international du travail (BIT). Au-delà des évolutions du marché du travail, différents facteurs peuvent davantage affecter les données relatives aux demandeurs d'emploi : modifications des règles d'indemnisation ou d'accompagnement des demandeurs d'emploi, changements de procédure, incidents. Un document présente les principaux changements de procédure et incidents ayant affecté les statistiques de demandeurs d'emploi depuis 2011.

L'ensemble des définitions et concepts figurent dans la [documentation méthodologique](#) en ligne.

Demandeurs d'emploi en catégorie A par sexe et âge

Données CVS-CJO

	Effectif			Évolution (en %) sur :	
	4e trim. 2023	3e trim. 2024	4e trim. 2024	un trimestre*	un an**
Hommes	5 170	5 320	5 470	+2,8	+5,8
Femmes	4 400	4 460	4 590	+2,9	+4,3
Moins de 25 ans	1 440	1 480	1 630	+10,1	+13,2
Hommes	770	830	880	+6,0	+14,3
Femmes	670	650	750	+15,4	+11,9
Entre 25 et 49 ans	5 420	5 540	5 590	+0,9	+3,1
Hommes	2 950	2 990	3 070	+2,7	+4,1
Femmes	2 470	2 550	2 520	-1,2	+2,0
50 ans ou plus	2 710	2 770	2 830	+2,2	+4,4
Hommes	1 450	1 500	1 510	+0,7	+4,1
Femmes	1 270	1 260	1 320	+4,8	+3,9
Orne	9 570	9 790	10 060	+2,8	+5,1

* variation par rapport au trimestre précédent, en %

Source : France Travail-Dares, STMT, traitements Dares.

** variation par rapport au même trimestre de l'année précédente, en %

Demandeurs d'emploi en catégories A, B, C par sexe et âge

Données CVS-CJO

	Effectif			Évolution (en %) sur :	
	4e trim. 2023	3e trim. 2024	4e trim. 2024	un trimestre*	un an**
Hommes	8 910	9 030	9 060	+0,3	+1,7
Femmes	9 290	9 230	9 260	+0,3	-0,3
Moins de 25 ans	2 730	2 730	2 850	+4,4	+4,4
Hommes	1 400	1 430	1 480	+3,5	+5,7
Femmes	1 330	1 300	1 370	+5,4	+3,0
Entre 25 et 49 ans	10 470	10 480	10 460	-0,2	-0,1
Hommes	5 210	5 230	5 230	0,0	+0,4
Femmes	5 260	5 250	5 230	-0,4	-0,6
50 ans ou plus	5 000	5 050	5 010	-0,8	+0,2
Hommes	2 290	2 370	2 350	-0,8	+2,6
Femmes	2 710	2 680	2 660	-0,7	-1,8
Orne	18 200	18 260	18 320	+0,3	+0,7

* variation par rapport au trimestre précédent, en %

Source : France Travail-Dares, STMT, traitements Dares.

** variation par rapport au même trimestre de l'année précédente, en %

Ancienneté en catégories A, B, C des demandeurs d'emploi

Données CVS-CJO

	Effectif			Évolution (en % et point) sur :	
	4e trim. 2023	3e trim. 2024	4e trim. 2024	un trimestre*	un an**
Orne					
Inscrits depuis moins d'un an	10 320	10 440	10 460	+0,2	+1,4
Moins de 3 mois	4 160	4 070	4 020	-1,2	-3,4
De 3 mois à moins de 6 mois	2 700	2 790	2 760	-1,1	+2,2
De 6 mois à moins de 12 mois	3 470	3 580	3 680	+2,8	+6,1
Inscrits depuis un an ou plus	7 880	7 820	7 860	+0,5	-0,3
De 1 an à moins de 2 ans	3 520	3 540	3 600	+1,7	+2,3
De 2 ans à moins de 3 ans	1 520	1 650	1 630	-1,2	+7,2
3 ans ou plus	2 840	2 630	2 630	0,0	-7,4
Part des demandeurs d'emploi inscrits depuis un an ou plus	43,3 %	42,8 %	42,9 %	+0,1 pt	-0,4 pt
Région Normandie					
Demandeurs d'emploi inscrits depuis un an ou plus en catégories A, B, C	107 670	108 590	108 660	+0,1	+0,9
Part des demandeurs d'emploi inscrits depuis un an ou plus	44,1 %	44,6 %	44,3 %	-0,3 pt	+0,2 pt

* variation par rapport au trimestre précédent, en %

Source : France Travail-Dares, STMT, traitements Dares.

** variation par rapport au même trimestre de l'année précédente, en %

Entrées et sorties de catégories A, B, C

Données CVS-CJO

	Nombre moyen d'entrées et sorties			Évolution (en %) sur :	
	4e trim. 2023	3e trim. 2024	4e trim. 2024	un trimestre*	un an**
Orne					
Entrées en catégories A, B, C	1 960	1 850	1 820	-1,6	-7,1
Sorties de catégories A, B, C	1 890	1 810	1 750	-3,3	-7,4
Région Normandie					
Entrées en catégories A, B, C	25 280	24 040	24 090	+0,2	-4,7
Sorties de catégories A, B, C	24 370	23 890	22 860	-4,3	-6,2

* variation par rapport au trimestre précédent, en %

Source : France Travail-Dares, STMT, traitements Dares.

** variation par rapport au même trimestre de l'année précédente, en %