

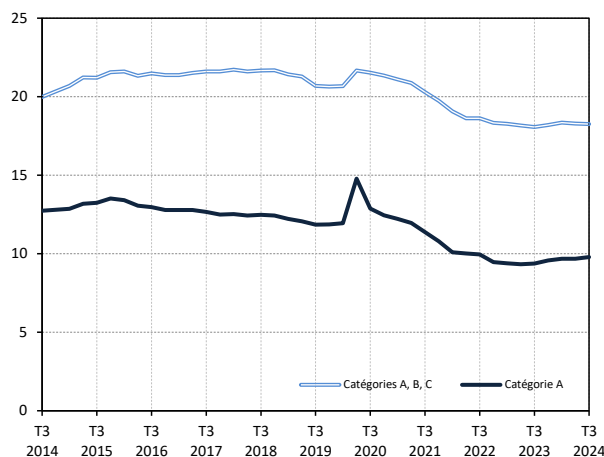
DEMANDEURS D'EMPLOI INSCRITS À FRANCE TRAVAIL DANS L'ORNE AU TROISIÈME TRIMESTRE 2024

Au troisième trimestre 2024, dans l'Orne, le nombre de demandeurs d'emploi tenus de rechercher un emploi et sans activité (catégorie A) s'établit en moyenne sur le trimestre à 9 790. Ce nombre augmente de 1,1 % sur un trimestre (soit +110 personnes) et de 4,4 % sur un an. En Normandie, ce nombre augmente de 0,1 % sur un trimestre (+2,0 % sur un an).

Dans l'Orne, le nombre de demandeurs d'emploi tenus de rechercher un emploi, ayant ou non exercé une activité dans le mois (catégories A, B, C) s'établit en moyenne à 18 260 au troisième trimestre 2024. Ce nombre baisse de 0,2 % sur un trimestre (soit -30 personnes) et progresse de 1,1 % sur un an. En Normandie, ce nombre baisse de 0,3 % sur un trimestre (+0,4 % sur un an).

Demandeurs d'emploi en catégories A et A, B, C dans l'Orne

En milliers, données corrigées des variations saisonnières et des jours ouvrables (CVS-CJO)



Source : France Travail-Dares, STMT, traitements Dares.

Demandeurs d'emploi par catégorie

Données CVS-CJO

	Effectif			Évolution (en %) sur :	
	3e trim. 2023	2e trim. 2024	3e trim. 2024	un trimestre*	un an**
Orne					
Inscrits tenus de rechercher un emploi, sans emploi (catégorie A)	9 380	9 680	9 790	+1,1	+4,4
Inscrits tenus de rechercher un emploi, en activité réduite courte (catégorie B)	2 870	2 950	2 940	-0,3	+2,4
Inscrits tenus de rechercher un emploi, en activité réduite longue (catégorie C)	5 820	5 650	5 540	-1,9	-4,8
Ensemble des inscrits tenus de rechercher un emploi (catégories A, B, C)	18 070	18 290	18 260	-0,2	+1,1
Inscrits non tenus de rechercher un emploi, sans emploi (catégorie D)	1 400	1 260	1 260	0,0	-10,0
Inscrits non tenus de rechercher un emploi, en emploi (catégorie E)	1 380	1 330	1 400	+5,3	+1,4
Ensemble des inscrits (catégories A, B, C, D, E)	20 850	20 880	20 930	+0,2	+0,4
Région Normandie					
Inscrits tenus de rechercher un emploi, sans emploi (catégorie A)	126 390	128 810	128 950	+0,1	+2,0
Inscrits tenus de rechercher un emploi, en activité réduite courte (catégorie B)	37 520	38 200	38 220	+0,1	+1,9
Inscrits tenus de rechercher un emploi, en activité réduite longue (catégorie C)	78 700	77 320	76 370	-1,2	-3,0
Ensemble des inscrits tenus de rechercher un emploi (catégories A, B, C)	242 610	244 330	243 540	-0,3	+0,4
Inscrits non tenus de rechercher un emploi, sans emploi (catégorie D)	17 700	16 140	16 560	+2,6	-6,4
Inscrits non tenus de rechercher un emploi, en emploi (catégorie E)	17 380	17 410	18 260	+4,9	+5,1
Ensemble des inscrits (catégories A, B, C, D, E)	277 690	277 880	278 370	+0,2	+0,2

* variation par rapport au trimestre précédent, en %.

** variation par rapport au même trimestre de l'année précédente, en %.

En raison de la gestion des arrondis, les totaux peuvent très légèrement différer de la somme de leurs sous-totaux.

Source : France Travail-Dares, STMT, traitements Dares.

La situation des demandeurs d'emploi vis-à-vis de l'activité réduite courte (inférieure ou égale à 78 heures sur un mois, catégorie B) ou longue (supérieure ou égale à 79 heures sur un mois, catégorie C), est déterminée à la fin de chaque mois. Dans cette publication les nombres de demandeurs d'emploi en catégories B, C sont obtenus en faisant la moyenne sur le trimestre.

Une [documentation](#) fournit des éléments d'aide à l'interprétation des séries sur les demandeurs d'emploi.

Les données publiées concernent les demandeurs d'emploi inscrits à France Travail. La notion de demandeurs d'emploi est différente de celle de chômeurs au sens du Bureau international du travail (BIT). Au-delà des évolutions du marché du travail, différents facteurs peuvent davantage affecter les données relatives aux demandeurs d'emploi : modifications des règles d'indemnisation ou d'accompagnement des demandeurs d'emploi, changements de procédure, incidents. Un document présente les principaux changements de procédure et incidents ayant affecté les statistiques de demandeurs d'emploi depuis 2011.

L'ensemble des définitions et concepts figurent dans la [documentation méthodologique](#) en ligne.

Demandeurs d'emploi en catégorie A par sexe et âge

Données CVS-CJO

	Effectif			Évolution (en %) sur :	
	3e trim. 2023	2e trim. 2024	3e trim. 2024	un trimestre*	un an**
Hommes	5 030	5 310	5 320	+0,2	+5,8
Femmes	4 340	4 370	4 460	+2,1	+2,8
Moins de 25 ans	1 410	1 530	1 480	-3,3	+5,0
Hommes	760	850	830	-2,4	+9,2
Femmes	650	680	650	-4,4	0,0
Entre 25 et 49 ans	5 300	5 400	5 540	+2,6	+4,5
Hommes	2 850	2 970	2 990	+0,7	+4,9
Femmes	2 450	2 430	2 550	+4,9	+4,1
50 ans ou plus	2 660	2 750	2 770	+0,7	+4,1
Hommes	1 420	1 490	1 500	+0,7	+5,6
Femmes	1 250	1 260	1 260	0,0	+0,8
Orne	9 380	9 680	9 790	+1,1	+4,4

* variation par rapport au trimestre précédent, en %

** variation par rapport au même trimestre de l'année précédente, en %

Source : France Travail-Dares, STMT, traitements Dares.

Demandeurs d'emploi en catégories A, B, C par sexe et âge

Données CVS-CJO

	Effectif			Évolution (en %) sur :	
	3e trim. 2023	2e trim. 2024	3e trim. 2024	un trimestre*	un an**
Hommes	8 760	9 070	9 030	-0,4	+3,1
Femmes	9 310	9 210	9 230	+0,2	-0,9
Moins de 25 ans	2 680	2 770	2 730	-1,4	+1,9
Hommes	1 360	1 460	1 430	-2,1	+5,1
Femmes	1 330	1 310	1 300	-0,8	-2,3
Entre 25 et 49 ans	10 410	10 440	10 480	+0,4	+0,7
Hommes	5 130	5 220	5 230	+0,2	+1,9
Femmes	5 280	5 220	5 250	+0,6	-0,6
50 ans ou plus	4 970	5 080	5 050	-0,6	+1,6
Hommes	2 280	2 390	2 370	-0,8	+3,9
Femmes	2 700	2 680	2 680	0,0	-0,7
Orne	18 070	18 290	18 260	-0,2	+1,1

* variation par rapport au trimestre précédent, en %

** variation par rapport au même trimestre de l'année précédente, en %

Source : France Travail-Dares, STMT, traitements Dares.

Ancienneté en catégories A, B, C des demandeurs d'emploi

Données CVS-CJO

	Effectif			Évolution (en % et point) sur :	
	3e trim. 2023	2e trim. 2024	3e trim. 2024	un trimestre*	un an**
Orne					
Inscrits depuis moins d'un an	10 190	10 480	10 440	-0,4	+2,5
Moins de 3 mois	4 070	4 180	4 070	-2,6	0,0
De 3 mois à moins de 6 mois	2 720	2 770	2 790	+0,7	+2,6
De 6 mois à moins de 12 mois	3 400	3 530	3 580	+1,4	+5,3
Inscrits depuis un an ou plus	7 880	7 810	7 820	+0,1	-0,8
De 1 an à moins de 2 ans	3 500	3 490	3 540	+1,4	+1,1
De 2 ans à moins de 3 ans	1 480	1 620	1 650	+1,9	+11,5
3 ans ou plus	2 900	2 690	2 630	-2,2	-9,3
Part des demandeurs d'emploi inscrits depuis un an ou plus	43,6 %	42,7 %	42,8 %	+0,1 pt	-0,8 pt
Région Normandie					
Demandeurs d'emploi inscrits depuis un an ou plus en catégories A, B, C	107 020	108 370	108 590	+0,2	+1,5
Part des demandeurs d'emploi inscrits depuis un an ou plus	44,1 %	44,4 %	44,6 %	+0,2 pt	+0,5 pt

* variation par rapport au trimestre précédent, en %

** variation par rapport au même trimestre de l'année précédente, en %

Source : France Travail-Dares, STMT, traitements Dares.

Entrées et sorties de catégories A, B, C

Données CVS-CJO

	Nombre moyen d'entrées et sorties			Évolution (en %) sur :	
	3e trim. 2023	2e trim. 2024	3e trim. 2024	un trimestre*	un an**
Orne					
Entrées en catégories A, B, C	1 900	1 950	1 850	-5,1	-2,6
Sorties de catégories A, B, C	1 890	1 920	1 810	-5,7	-4,2
Région Normandie					
Entrées en catégories A, B, C	25 060	25 060	24 040	-4,1	-4,1
Sorties de catégories A, B, C	24 550	24 910	23 890	-4,1	-2,7

* variation par rapport au trimestre précédent, en %

** variation par rapport au même trimestre de l'année précédente, en %

Source : France Travail-Dares, STMT, traitements Dares.