

DEMANDEURS D'EMPLOI INSCRITS À FRANCE TRAVAIL DANS L'ORNE AU PREMIER TRIMESTRE 2024

Au premier trimestre 2024, dans l'Orne, le nombre de demandeurs d'emploi tenus de rechercher un emploi et sans activité (catégorie A) s'établit en moyenne sur le trimestre à 9 680. Ce nombre augmente de 1,1 % sur un trimestre (soit +110 personnes) et de 3,1 % sur un an.

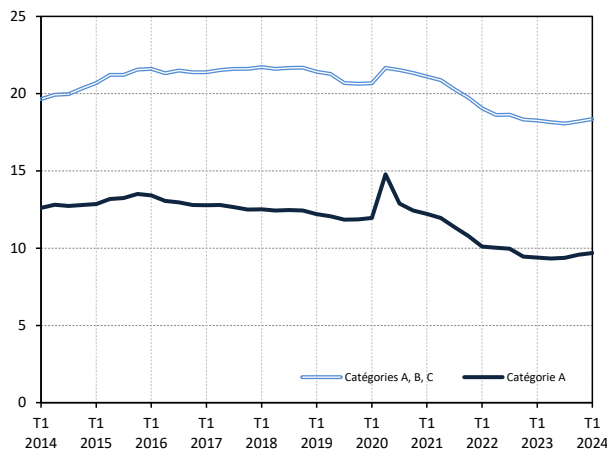
En Normandie, ce nombre augmente de 0,5 % sur un trimestre (+1,6 % sur un an).

Dans l'Orne, le nombre de demandeurs d'emploi tenus de rechercher un emploi, ayant ou non exercé une activité dans le mois (catégories A, B, C) s'établit en moyenne à 18 350 au premier trimestre 2024. Ce nombre augmente de 0,8 % sur un trimestre (soit +150 personnes) et de 0,4 % sur un an.

En Normandie, ce nombre augmente de 0,1 % sur un trimestre (+0,3 % sur un an).

Demandeurs d'emploi en catégories A et A, B, C dans l'Orne

En milliers, données corrigées des variations saisonnières et des jours ouvrables (CVS-CJO)



Source : France Travail-Dares, STMT, traitements Dares.

Demandeurs d'emploi par catégorie

Données CVS-CJO

	Effectif			Évolution (en %) sur :	
	1er trim. 2023	4e trim. 2023	1er trim. 2024	un trimestre*	un an**
Orne					
Inscrits tenus de rechercher un emploi, sans emploi (catégorie A)	9 390	9 570	9 680	+1,1	+3,1
Inscrits tenus de rechercher un emploi, en activité réduite courte (catégorie B)	2 900	2 900	2 940	+1,4	+1,4
Inscrits tenus de rechercher un emploi, en activité réduite longue (catégorie C)	5 980	5 730	5 730	0,0	-4,2
Ensemble des inscrits tenus de rechercher un emploi (catégories A, B, C)	18 270	18 200	18 350	+0,8	+0,4
Inscrits non tenus de rechercher un emploi, sans emploi (catégorie D)	1 360	1 330	1 330	0,0	-2,2
Inscrits non tenus de rechercher un emploi, en emploi (catégorie E)	1 310	1 330	1 360	+2,3	+3,8
Ensemble des inscrits (catégories A, B, C, D, E)	20 940	20 860	21 030	+0,8	+0,4
Région Normandie					
Inscrits tenus de rechercher un emploi, sans emploi (catégorie A)	125 870	127 290	127 900	+0,5	+1,6
Inscrits tenus de rechercher un emploi, en activité réduite courte (catégorie B)	37 620	38 110	38 260	+0,4	+1,7
Inscrits tenus de rechercher un emploi, en activité réduite longue (catégorie C)	80 250	78 970	78 420	-0,7	-2,3
Ensemble des inscrits tenus de rechercher un emploi (catégories A, B, C)	243 750	244 370	244 580	+0,1	+0,3
Inscrits non tenus de rechercher un emploi, sans emploi (catégorie D)	17 860	16 920	16 750	-1,0	-6,2
Inscrits non tenus de rechercher un emploi, en emploi (catégorie E)	16 630	17 340	17 400	+0,3	+4,6
Ensemble des inscrits (catégories A, B, C, D, E)	278 230	278 630	278 740	+0,0	+0,2

* variation par rapport au trimestre précédent, en %.

** variation par rapport au même trimestre de l'année précédente, en %.

Source : France Travail-Dares, STMT, traitements Dares.

En raison de la gestion des arrondis, les totaux peuvent très légèrement différer de la somme de leurs sous-totaux.

La situation des demandeurs d'emploi vis-à-vis de l'activité réduite courte (inférieure ou égale à 78 heures sur un mois, catégorie B) ou longue (supérieure ou égale à 79 heures sur un mois, catégorie C), est déterminée à la fin de chaque mois. Dans cette publication les nombres de demandeurs d'emploi en catégories B, C sont obtenus en faisant la moyenne sur le trimestre.

Une [documentation](#) fournit des éléments d'aide à l'interprétation des séries sur les demandeurs d'emploi.

Les données publiées concernent les demandeurs d'emploi inscrits à France Travail. La notion de demandeurs d'emploi est différente de celle de chômeurs au sens du Bureau international du travail (BIT). Au-delà des évolutions du marché du travail, différents facteurs peuvent davantage affecter les données relatives aux demandeurs d'emploi : modifications des règles d'indemnisation ou d'accompagnement des demandeurs d'emploi, changements de procédure, incidents. Un document présente les principaux changements de procédure et incidents ayant affecté les statistiques de demandeurs d'emploi depuis 2011.

L'ensemble des définitions et concepts figurent dans la [documentation méthodologique](#) en ligne.

Demandeurs d'emploi en catégorie A par sexe et âge

Données CVS-CJO

	Effectif			Évolution (en %) sur :	
	1er trim. 2023	4e trim. 2023	1er trim. 2024	un trimestre*	un an**
Hommes	5 040	5 170	5 250	+1,5	+4,2
Femmes	4 350	4 400	4 430	+0,7	+1,8
Moins de 25 ans	1 420	1 440	1 490	+3,5	+4,9
Hommes	760	770	810	+5,2	+6,6
Femmes	660	670	680	+1,5	+3,0
Entre 25 et 49 ans	5 250	5 420	5 440	+0,4	+3,6
Hommes	2 820	2 950	2 970	+0,7	+5,3
Femmes	2 420	2 470	2 470	0,0	+2,1
50 ans ou plus	2 720	2 710	2 760	+1,8	+1,5
Hommes	1 450	1 450	1 470	+1,4	+1,4
Femmes	1 270	1 270	1 280	+0,8	+0,8
Orne	9 390	9 570	9 680	+1,1	+3,1

* variation par rapport au trimestre précédent, en %

** variation par rapport au même trimestre de l'année précédente, en %

Source : France Travail-Dares, STMT, traitements Dares.

Demandeurs d'emploi en catégories A, B, C par sexe et âge

Données CVS-CJO

	Effectif			Évolution (en %) sur :	
	1er trim. 2023	4e trim. 2023	1er trim. 2024	un trimestre*	un an**
Hommes	8 840	8 910	9 010	+1,1	+1,9
Femmes	9 430	9 290	9 340	+0,5	-1,0
Moins de 25 ans	2 730	2 730	2 760	+1,1	+1,1
Hommes	1 380	1 400	1 410	+0,7	+2,2
Femmes	1 360	1 330	1 350	+1,5	-0,7
Entre 25 et 49 ans	10 470	10 470	10 530	+0,6	+0,6
Hommes	5 140	5 210	5 260	+1,0	+2,3
Femmes	5 330	5 260	5 270	+0,2	-1,1
50 ans ou plus	5 060	5 000	5 060	+1,2	0,0
Hommes	2 330	2 290	2 340	+2,2	+0,4
Femmes	2 740	2 710	2 720	+0,4	-0,7
Orne	18 270	18 200	18 350	+0,8	+0,4

* variation par rapport au trimestre précédent, en %

** variation par rapport au même trimestre de l'année précédente, en %

Source : France Travail-Dares, STMT, traitements Dares.

Ancienneté en catégories A, B, C des demandeurs d'emploi

Données CVS-CJO

	Effectif			Évolution (en % et point) sur :	
	1er trim. 2023	4e trim. 2023	1er trim. 2024	un trimestre*	un an**
Orne					
Inscrits depuis moins d'un an	10 260	10 320	10 460	+1,4	+1,9
Moins de 3 mois	4 030	4 160	4 200	+1,0	+4,2
De 3 mois à moins de 6 mois	2 690	2 700	2 760	+2,2	+2,6
De 6 mois à moins de 12 mois	3 530	3 470	3 500	+0,9	-0,8
Inscrits depuis un an ou plus	8 010	7 880	7 890	+0,1	-1,5
De 1 an à moins de 2 ans	3 380	3 520	3 560	+1,1	+5,3
De 2 ans à moins de 3 ans	1 490	1 520	1 550	+2,0	+4,0
3 ans ou plus	3 150	2 840	2 780	-2,1	-11,7
Part des demandeurs d'emploi inscrits depuis un an ou plus	43,8 %	43,3 %	43 %	-0,3 pt	-0,8 pt
Région Normandie					
Demandeurs d'emploi inscrits depuis un an ou plus en catégories A, B, C	108 670	107 670	108 690	+0,9	0,0
Part des demandeurs d'emploi inscrits depuis un an ou plus	44,6 %	44,1 %	44,4 %	+0,3 pt	-0,2 pt

* variation par rapport au trimestre précédent, en %

** variation par rapport au même trimestre de l'année précédente, en %

Source : France Travail-Dares, STMT, traitements Dares.

Entrées et sorties de catégories A, B, C

Données CVS-CJO

	Nombre moyen d'entrées et sorties			Évolution (en %) sur :	
	1er trim. 2023	4e trim. 2023	1er trim. 2024	un trimestre*	un an**
Orne					
Entrées en catégories A, B, C	1 920	1 960	1 940	-1,0	+1,0
Sorties de catégories A, B, C	1 900	1 890	1 960	+3,7	+3,2
Région Normandie					
Entrées en catégories A, B, C	25 630	25 280	24 860	-1,7	-3,0
Sorties de catégories A, B, C	25 100	24 370	25 130	+3,1	+0,1

* variation par rapport au trimestre précédent, en %

** variation par rapport au même trimestre de l'année précédente, en %

Source : France Travail-Dares, STMT, traitements Dares.