

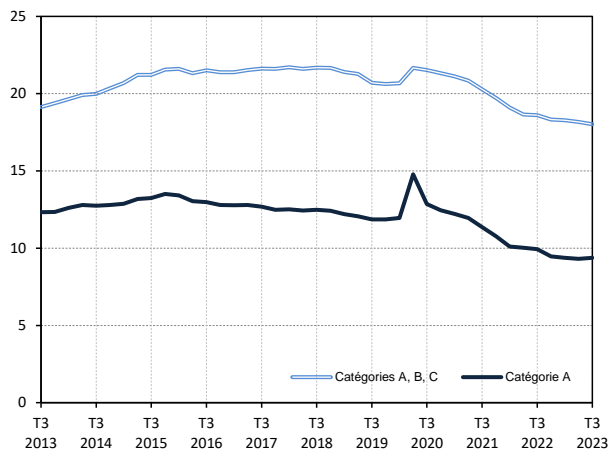
## DEMANDEURS D'EMPLOI INSCRITS À PÔLE EMPLOI DANS L'ORNE AU TROISIÈME TRIMESTRE 2023

Au troisième trimestre 2023, dans l'Orne, le nombre de demandeurs d'emploi tenus de rechercher un emploi et sans activité (catégorie A) s'établit en moyenne sur le trimestre à 9 370. Ce nombre augmente de 0,6 % sur un trimestre (soit +60 personnes) et diminue de 5,7 % sur un an. En Normandie, ce nombre augmente de 0,4 % sur un trimestre (-4,2 % sur un an).

Dans l'Orne, le nombre de demandeurs d'emploi tenus de rechercher un emploi, ayant ou non exercé une activité dans le mois (catégories A, B, C) s'établit en moyenne à 18 020 au troisième trimestre 2023. Ce nombre baisse de 0,8 % sur un trimestre (soit -150 personnes) et de 3,2 % sur un an. En Normandie, ce nombre baisse de 0,5 % sur un trimestre (-2,1 % sur un an).

### Demandeurs d'emploi en catégories A et A, B, C dans l'Orne

En milliers, données corrigées des variations saisonnières et des jours ouvrables (CVS-CJO)



Source : Pôle emploi-Dares, STMT, traitements Dares.

### Demandeurs d'emploi par catégorie

Données CVS-CJO

	Effectif			Évolution (en %) sur :	
	3e trim. 2022	2e trim. 2023	3e trim. 2023	un trimestre*	un an**
<b>Orne</b>					
<b>Inscrits tenus de rechercher un emploi, sans emploi (catégorie A)</b>	<b>9 940</b>	<b>9 310</b>	<b>9 370</b>	<b>+0,6</b>	<b>-5,7</b>
Inscrits tenus de rechercher un emploi, en activité réduite courte (catégorie B)	2 850	2 850	<b>2 850</b>	<b>0,0</b>	0,0
Inscrits tenus de rechercher un emploi, en activité réduite longue (catégorie C)	5 820	6 010	<b>5 800</b>	<b>-3,5</b>	-0,3
<b>Ensemble des inscrits tenus de rechercher un emploi (catégories A, B, C)</b>	<b>18 610</b>	<b>18 170</b>	<b>18 020</b>	<b>-0,8</b>	<b>-3,2</b>
Inscrits non tenus de rechercher un emploi, sans emploi (catégorie D)	1 340	1 380	<b>1 420</b>	<b>+2,9</b>	+6,0
Inscrits non tenus de rechercher un emploi, en emploi (catégorie E)	1 410	1 310	<b>1 400</b>	<b>+6,9</b>	-0,7
Ensemble des inscrits (catégories A, B, C, D, E)	21 350	20 850	<b>20 840</b>	<b>-0,0</b>	-2,4
<b>Région Normandie</b>					
<b>Inscrits tenus de rechercher un emploi, sans emploi (catégorie A)</b>	<b>132 020</b>	<b>125 900</b>	<b>126 430</b>	<b>+0,4</b>	<b>-4,2</b>
Inscrits tenus de rechercher un emploi, en activité réduite courte (catégorie B)	36 220	37 010	<b>37 390</b>	<b>+1,0</b>	+3,2
Inscrits tenus de rechercher un emploi, en activité réduite longue (catégorie C)	79 160	80 440	<b>78 310</b>	<b>-2,6</b>	-1,1
<b>Ensemble des inscrits tenus de rechercher un emploi (catégories A, B, C)</b>	<b>247 400</b>	<b>243 350</b>	<b>242 120</b>	<b>-0,5</b>	<b>-2,1</b>
Inscrits non tenus de rechercher un emploi, sans emploi (catégorie D)	17 800	17 830	<b>17 910</b>	<b>+0,4</b>	+0,6
Inscrits non tenus de rechercher un emploi, en emploi (catégorie E)	17 170	16 800	<b>17 500</b>	<b>+4,2</b>	+1,9
Ensemble des inscrits (catégories A, B, C, D, E)	282 380	277 990	<b>277 530</b>	<b>-0,2</b>	-1,7

\* variation par rapport au trimestre précédent, en %.

\*\* variation par rapport au même trimestre de l'année précédente, en %.

Source : Pôle emploi-Dares, STMT, traitements Dares.

En raison de la gestion des arrondis, les totaux peuvent très légèrement différer de la somme de leurs sous-totaux.

La situation des demandeurs d'emploi vis-à-vis de l'activité réduite courte (inférieure ou égale à 78 heures sur un mois, catégorie B) ou longue (supérieure ou égale à 79 heures sur un mois, catégorie C), est déterminée à la fin de chaque mois. Dans cette publication les nombres de demandeurs d'emploi en catégories B, C sont obtenus en faisant la moyenne sur le trimestre.

Une [documentation](#) fournit des éléments d'aide à l'interprétation des séries sur les demandeurs d'emploi.

Les données publiées concernent les demandeurs d'emploi inscrits à Pôle emploi. La notion de demandeurs d'emploi est différente de celle de chômeurs au sens du Bureau international du travail (BIT). Au-delà des évolutions du marché du travail, différents facteurs peuvent davantage affecter les données relatives aux demandeurs d'emploi : modifications des règles d'indemnisation ou d'accompagnement des demandeurs d'emploi, changements de procédure, incidents. Un [document](#) présente les principaux changements de procédure et incidents ayant affecté les statistiques de demandeurs d'emploi depuis 2011.

L'ensemble des définitions et concepts figurent dans la [documentation méthodologique](#) en ligne.

**Demandeurs d'emploi en catégorie A par sexe et âge**

Données CVS-CJO

	Effectif			Évolution (en %) sur :	
	3e trim. 2022	2e trim. 2023	3e trim. 2023	un trimestre*	un an**
Hommes	5 320	4 980	5 030	+1,0	-5,5
Femmes	4 630	4 340	4 340	0,0	-6,3
<b>Moins de 25 ans</b>	<b>1 450</b>	<b>1 390</b>	<b>1 410</b>	<b>+1,4</b>	<b>-2,8</b>
Hommes	750	740	760	+2,7	+1,3
Femmes	700	650	650	0,0	-7,1
<b>Entre 25 et 49 ans</b>	<b>5 600</b>	<b>5 260</b>	<b>5 310</b>	<b>+1,0</b>	<b>-5,2</b>
Hommes	3 040	2 830	2 860	+1,1	-5,9
Femmes	2 570	2 430	2 450	+0,8	-4,7
<b>50 ans ou plus</b>	<b>2 890</b>	<b>2 670</b>	<b>2 660</b>	<b>-0,4</b>	<b>-8,0</b>
Hommes	1 530	1 410	1 410	0,0	-7,8
Femmes	1 360	1 260	1 250	-0,8	-8,1
<b>Orne</b>	<b>9 940</b>	<b>9 310</b>	<b>9 370</b>	<b>+0,6</b>	<b>-5,7</b>

\* variation par rapport au trimestre précédent, en %

Source : Pôle emploi-Dares, STMT, traitements Dares.

\*\* variation par rapport au même trimestre de l'année précédente, en %

**Demandeurs d'emploi en catégories A, B, C par sexe et âge**

Données CVS-CJO

	Effectif			Évolution (en %) sur :	
	3e trim. 2022	2e trim. 2023	3e trim. 2023	un trimestre*	un an**
Hommes	8 940	8 800	8 740	-0,7	-2,2
Femmes	9 660	9 370	9 280	-1,0	-3,9
<b>Moins de 25 ans</b>	<b>2 760</b>	<b>2 660</b>	<b>2 690</b>	<b>+1,1</b>	<b>-2,5</b>
Hommes	1 360	1 330	1 360	+2,3	0,0
Femmes	1 400	1 330	1 330	0,0	-5,0
<b>Entre 25 et 49 ans</b>	<b>10 700</b>	<b>10 470</b>	<b>10 390</b>	<b>-0,8</b>	<b>-2,9</b>
Hommes	5 220	5 180	5 130	-1,0	-1,7
Femmes	5 480	5 300	5 260	-0,8	-4,0
<b>50 ans ou plus</b>	<b>5 140</b>	<b>5 030</b>	<b>4 950</b>	<b>-1,6</b>	<b>-3,7</b>
Hommes	2 360	2 290	2 260	-1,3	-4,2
Femmes	2 790	2 740	2 690	-1,8	-3,6
<b>Orne</b>	<b>18 610</b>	<b>18 170</b>	<b>18 020</b>	<b>-0,8</b>	<b>-3,2</b>

\* variation par rapport au trimestre précédent, en %

Source : Pôle emploi-Dares, STMT, traitements Dares.

\*\* variation par rapport au même trimestre de l'année précédente, en %

**Ancienneté en catégories A, B, C des demandeurs d'emploi**

Données CVS-CJO

	Effectif			Évolution (en % et point) sur :	
	3e trim. 2022	2e trim. 2023	3e trim. 2023	un trimestre*	un an**
<b>Orne</b>					
<b>Inscrits depuis moins d'un an</b>	<b>10 200</b>	<b>10 200</b>	<b>10 140</b>	<b>-0,6</b>	<b>-0,6</b>
Moins de 3 mois	4 080	4 070	4 040	-0,7	-1,0
De 3 mois à moins de 6 mois	2 780	2 660	2 730	+2,6	-1,8
De 6 mois à moins de 12 mois	3 350	3 470	3 360	-3,2	+0,3
<b>Inscrits depuis un an ou plus</b>	<b>8 400</b>	<b>7 970</b>	<b>7 890</b>	<b>-1,0</b>	<b>-6,1</b>
De 1 an à moins de 2 ans	3 330	3 460	3 510	+1,4	+5,4
De 2 ans à moins de 3 ans	1 730	1 500	1 480	-1,3	-14,5
3 ans ou plus	3 350	3 010	2 890	-4,0	-13,7
Part des demandeurs d'emploi inscrits depuis un an ou plus	45,1 %	43,9 %	43,8 %	-0,1 pt	-1,3 pt
<b>Région Normandie</b>					
Demandeurs d'emploi inscrits depuis un an ou plus en catégories A, B, C	116 150	107 810	106 860	-0,9	-8,0
Part des demandeurs d'emploi inscrits depuis un an ou plus	46,9 %	44,3 %	44,1 %	-0,2 pt	-2,8 pt

\* variation par rapport au trimestre précédent, en %

Source : Pôle emploi-Dares, STMT, traitements Dares.

\*\* variation par rapport au même trimestre de l'année précédente, en %

**Entrées et sorties de catégories A, B, C**

Données CVS-CJO

	Nombre moyen d'entrées et sorties			Évolution (en %) sur :	
	3e trim. 2022	2e trim. 2023	3e trim. 2023	un trimestre*	un an**
<b>Orne</b>					
Entrées en catégories A, B, C	1 840	1 890	1 910	+1,1	+3,8
Sorties de catégories A, B, C	1 860	2 020	1 880	-6,9	+1,1
<b>Région Normandie</b>					
Entrées en catégories A, B, C	24 500	24 510	25 220	+2,9	+2,9
Sorties de catégories A, B, C	25 380	25 670	24 450	-4,8	-3,7

\* variation par rapport au trimestre précédent, en %

Source : Pôle emploi-Dares, STMT, traitements Dares.

\*\* variation par rapport au même trimestre de l'année précédente, en %