

DEMANDEURS D'EMPLOI INSCRITS À FRANCE TRAVAIL EN NORMANDIE AU DEUXIÈME TRIMESTRE 2024

Au deuxième trimestre 2024, en Normandie, le nombre de demandeurs d'emploi tenus de rechercher un emploi et sans activité (catégorie A) s'établit en moyenne sur le trimestre à 128 810. Ce nombre augmente de 0,7 % sur le trimestre (soit +910 personnes) et de 2,4 % sur un an.

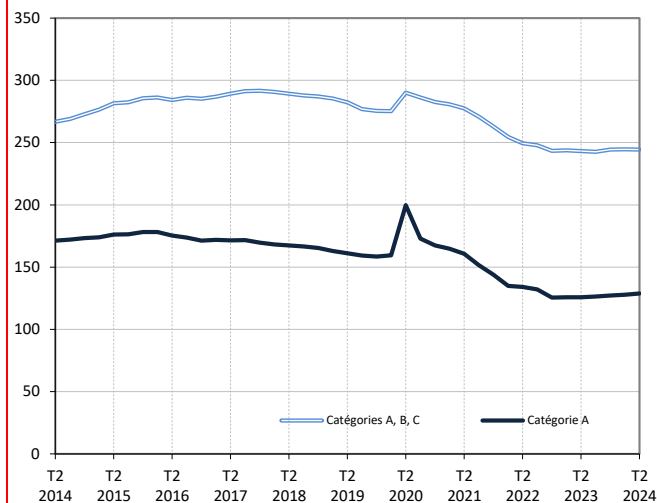
En France métropolitaine, ce nombre baisse de 0,4 % ce trimestre (+0,3 % sur un an).

En Normandie, le nombre de demandeurs d'emploi tenus de rechercher un emploi, ayant ou non exercé une activité (catégories A, B, C) s'établit en moyenne à 244 330 au deuxième trimestre 2024. Ce nombre baisse de 0,1 % sur le trimestre (soit -250 personnes) et progresse de 0,5 % sur un an.

En France métropolitaine, ce nombre baisse de 0,2 % ce trimestre (+0,8 % sur un an).

Demands d'emploi en catégories A et A, B, C en Normandie

En milliers, données corrigées des variations saisonnières et des jours ouvrables (CVS-CJO)



Source : France Travail-Dares, STMT, traitements Dares.

Demands d'emploi par catégorie

Données CVS-CJO

	Effectif			Évolution (en %) sur	
	2e trim. 2023	1er trim. 2024	2e trim. 2024	un trimestre *	un an **
Normandie					
Inscrits tenus de rechercher un emploi, sans emploi (catégorie A)	125 760	127 900	128 810	+0,7	+2,4
Inscrits tenus de rechercher un emploi, en activité réduite courte (catégorie B)	37 430	38 260	38 200	-0,2	+2,1
Inscrits tenus de rechercher un emploi, en activité réduite longue (catégorie C)	80 010	78 420	77 320	-1,4	-3,4
Ensemble des inscrits tenus de rechercher un emploi (catégories A, B, C)	243 200	244 580	244 330	-0,1	+0,5
Inscrits non tenus de rechercher un emploi, sans emploi (catégorie D)	17 770	16 750	16 140	-3,6	-9,2
Inscrits non tenus de rechercher un emploi, en emploi (catégorie E)	16 830	17 400	17 410	+0,1	+3,4
Ensemble des inscrits (catégories A, B, C, D, E)	277 800	278 740	277 880	-0,3	0,0
France métropolitaine (en milliers)					
Inscrits tenus de rechercher un emploi, sans emploi (catégorie A)	2 799,2	2 819,8	2 808,7	-0,4	+0,3
Inscrits tenus de rechercher un emploi, en activité réduite courte (catégorie B)	783,0	819,6	818,6	-0,1	+4,5
Inscrits tenus de rechercher un emploi, en activité réduite longue (catégorie C)	1 489,8	1 484,8	1 485,3	0,0	-0,3
Ensemble des inscrits tenus de rechercher un emploi (catégories A, B, C)	5 072,0	5 124,3	5 112,7	-0,2	+0,8
Inscrits non tenus de rechercher un emploi, sans emploi (catégorie D)	350,1	341,4	336,4	-1,5	-3,9
Inscrits non tenus de rechercher un emploi, en emploi (catégorie E)	367,7	386,5	384,4	-0,5	+4,5
Ensemble des inscrits (catégories A, B, C, D, E)	5 789,7	5 852,2	5 833,5	-0,3	+0,8

* variation par rapport au trimestre précédent, en %.

** variation par rapport au même trimestre de l'année précédente, en %.

Source : France Travail-Dares, STMT, traitements Dares.

La situation des demandeurs d'emploi vis-à-vis de l'activité réduite courte (inférieure ou égale à 78 heures sur un mois, catégorie B) ou longue (supérieure ou égale à 79 heures sur un mois, catégorie C), est déterminée à la fin de chaque mois. Dans cette publication les nombres de demandeurs d'emploi en catégories B, C sont obtenus en faisant la moyenne sur le trimestre.

Une [documentation](#) fournit des éléments d'aide à l'interprétation des séries sur les demandeurs d'emploi.

Les données publiées concernent les demandeurs d'emploi inscrits à France Travail. La notion de demandeurs d'emploi est différente de celle de chômeurs au sens du Bureau international du travail (BIT). Au-delà des évolutions du marché du travail, différents facteurs peuvent davantage affecter les données relatives aux demandeurs d'emploi : modifications des règles d'indemnisation ou d'accompagnement des demandeurs d'emploi, changements de procédure, incidents. Un document présente les principaux changements de procédure et incidents ayant affecté les statistiques de demandeurs d'emploi depuis 2011.

L'ensemble des définitions et concepts figurent dans la [documentation méthodologique](#) en ligne.

DEMANDEURS D'EMPLOI PAR DÉPARTEMENT

Au deuxième trimestre 2024, en Normandie, les évolutions sur le trimestre du nombre de demandeurs d'emploi en catégorie A se situent entre -0,2 % dans l'Eure et +1,3 % en Seine-Maritime. Sur un an, elles se situent entre +0,4 % dans l'Eure et +3,8 % dans l'Orne.

Les évolutions du nombre de demandeurs d'emploi en catégories A, B, C se situent entre -0,4 % dans l'Eure et 0,0 % dans la Manche et en Seine-Maritime pour les évolutions sur un trimestre. Sur un an, elles se situent entre -1,7 % dans l'Eure et +1,2 % dans le Calvados.

Demands d'emploi en catégorie A

Données CVS-CJO

	Effectif			Évolution (en %) sur	
	2e trim. 2023	1er trim. 2024	2e trim. 2024	un trimestre *	un an **
Normandie	125 760	127 900	128 810	+0,7	+2,4
Calvados	25 940	26 380	26 590	+0,8	+2,5
Eure	22 640	22 770	22 730	-0,2	+0,4
Manche	14 270	14 590	14 600	+0,1	+2,3
Orne	9 330	9 680	9 680	0,0	+3,8
Seine-Maritime	53 580	54 480	55 210	+1,3	+3,0
France métropolitaine (en milliers)	2 799,2	2 819,8	2 808,7	-0,4	0,3

* variation par rapport au trimestre précédent, en %.

Source : France Travail-Dares, STMT, traitements Dares.

** variation par rapport au même trimestre de l'année précédente, en %.

Demands d'emploi en catégories A, B, C

Données CVS-CJO

	Effectif			Évolution (en %) sur	
	2e trim. 2023	1er trim. 2024	2e trim. 2024	un trimestre *	un an **
Normandie	243 200	244 580	244 330	-0,1	+0,5
Calvados	51 020	51 680	51 640	-0,1	+1,2
Eure	44 380	43 800	43 620	-0,4	-1,7
Manche	28 920	29 210	29 210	0,0	+1,0
Orne	18 160	18 350	18 290	-0,3	+0,7
Seine-Maritime	100 710	101 550	101 570	0,0	+0,9
France métropolitaine (en milliers)	5 072,0	5 124,3	5 112,7	-0,2	0,8

* variation par rapport au trimestre précédent, en %.

Source : France Travail-Dares, STMT, traitements Dares.

** variation par rapport au même trimestre de l'année précédente, en %.

DEMANDEURS D'EMPLOI EN CATÉGORIE A, EN NORMANDIE

En Normandie, sur un trimestre, le nombre de demandeurs d'emploi en catégorie A augmente de 0,8 % pour les hommes (+3,0 % sur un an) et de 0,6 % pour les femmes (+1,9 % sur un an).

Sur un trimestre, le nombre de demandeurs d'emploi en catégorie A augmente en Normandie de 0,8 % pour les moins de 25 ans (+5,0 % sur un an), de 0,9 % pour ceux âgés de 25 à 49 ans (+2,4 % sur un an) et de 0,2 % pour ceux âgés de 50 ans ou plus (+0,9 % sur un an).

Demandeurs d'emploi en catégorie A par sexe et âge

Données CVS-CJO

	Effectif			Évolution (en %) sur	
	2e trim. 2023	1er trim. 2024	2e trim. 2024	un trimestre *	un an **
Hommes	64 980	66 360	66 900	+0,8	+3,0
Femmes	60 780	61 530	61 910	+0,6	+1,9
Moins de 25 ans	19 370	20 180	20 340	+0,8	+5,0
Hommes	10 290	10 810	10 890	+0,7	+5,8
Femmes	9 080	9 370	9 450	+0,9	+4,1
Entre 25 et 49 ans	72 690	73 780	74 450	+0,9	+2,4
Hommes	37 100	37 890	38 280	+1,0	+3,2
Femmes	35 590	35 890	36 170	+0,8	+1,6
50 ans ou plus	33 700	33 940	34 020	+0,2	+0,9
Hommes	17 600	17 670	17 740	+0,4	+0,8
Femmes	16 100	16 270	16 290	+0,1	+1,2
Normandie	125 760	127 900	128 810	+0,7	+2,4

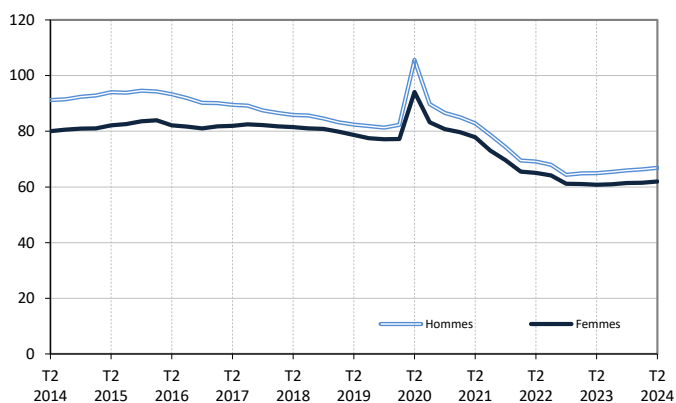
* variation par rapport au trimestre précédent, en %.

Source : France Travail-Dares, STMT, traitements Dares.

** variation par rapport au même trimestre de l'année précédente, en %.

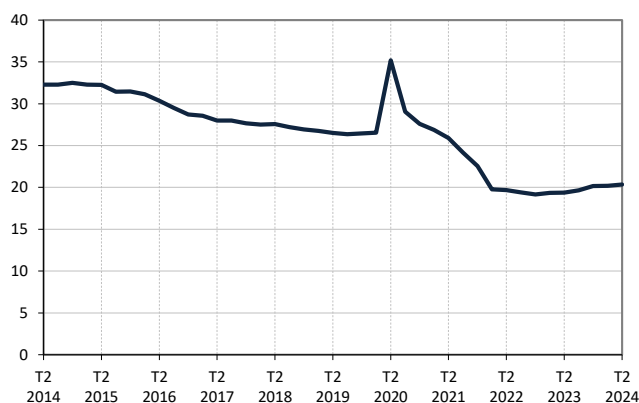
Catégorie A, par sexe

En milliers, données CVS-CJO



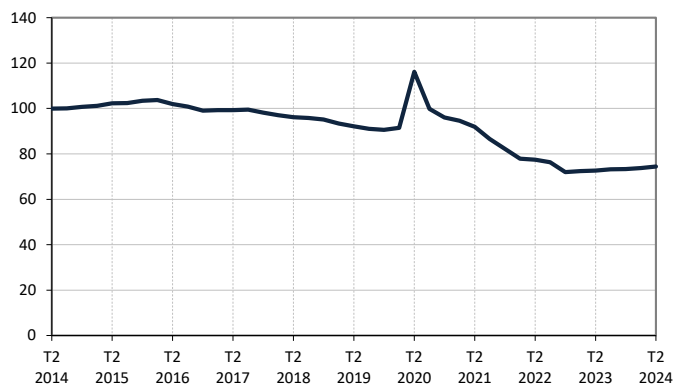
Catégorie A, moins de 25 ans

En milliers, données CVS-CJO



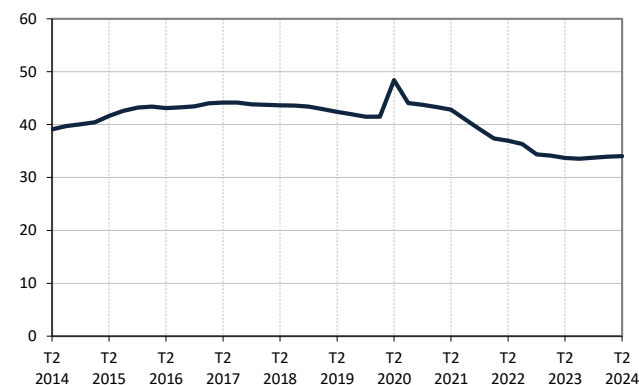
Catégorie A, entre 25 et 49 ans

En milliers, données CVS-CJO



Catégorie A, 50 ans ou plus

En milliers, données CVS-CJO



Champ : Normandie.

Source : France Travail-Dares, STMT, traitements Dares.

DEMANDEURS D'EMPLOI EN CATÉGORIES A, B, C, EN NORMANDIE

En Normandie, sur un trimestre, le nombre de demandeurs d'emploi en catégories A, B, C augmente de 0,1 % pour les hommes (+1,2 % sur un an) et recule de 0,3 % pour les femmes (-0,3 % sur un an).

Sur un trimestre, le nombre de demandeurs d'emploi en catégories A, B, C diminue en Normandie de 0,3 % pour les moins de 25 ans (+1,6 % sur un an), de 0,2 % pour ceux âgés de 25 à 49 ans (+0,3 % sur un an) et progresse de 0,2 % pour ceux âgés de 50 ans ou plus (+0,3 % sur un an).

Demands d'emploi en catégories A, B, C par sexe et âge

Données CVS-CJO

	Effectif			Évolution (en %) sur	
	2e trim. 2023	1er trim. 2024	2e trim. 2024	un trimestre *	un an **
Hommes	116 290	117 630	117 740	+0,1	+1,2
Femmes	126 910	126 950	126 590	-0,3	-0,3
Moins de 25 ans	35 270	35 960	35 850	-0,3	+1,6
Hommes	18 110	18 560	18 540	-0,1	+2,4
Femmes	17 160	17 400	17 300	-0,6	+0,8
Entre 25 et 49 ans	144 540	145 190	144 940	-0,2	+0,3
Hommes	69 610	70 300	70 270	0,0	+0,9
Femmes	74 930	74 890	74 670	-0,3	-0,3
50 ans ou plus	63 380	63 430	63 540	+0,2	+0,3
Hommes	28 570	28 770	28 920	+0,5	+1,2
Femmes	34 820	34 660	34 620	-0,1	-0,6
Normandie	243 200	244 580	244 330	-0,1	+0,5

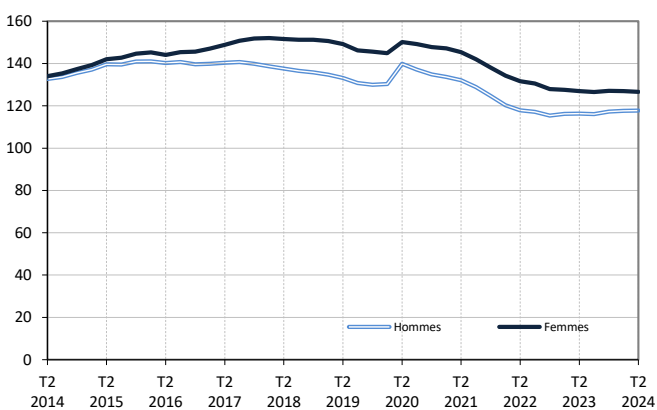
* variation par rapport au trimestre précédent, en %.

Source : France Travail-Dares, STMT, traitements Dares.

** variation par rapport au même trimestre de l'année précédente, en %.

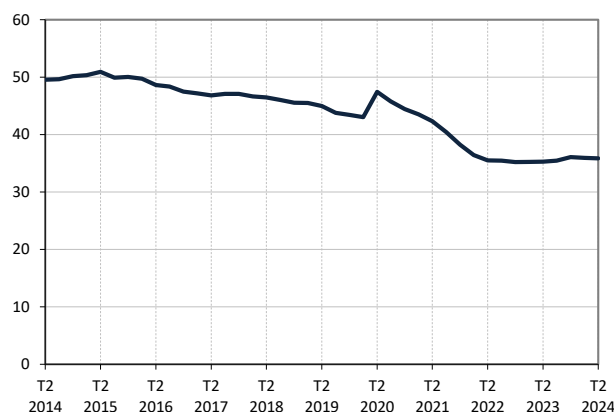
Catégories A, B, C, par sexe

En milliers, données CVS-CJO



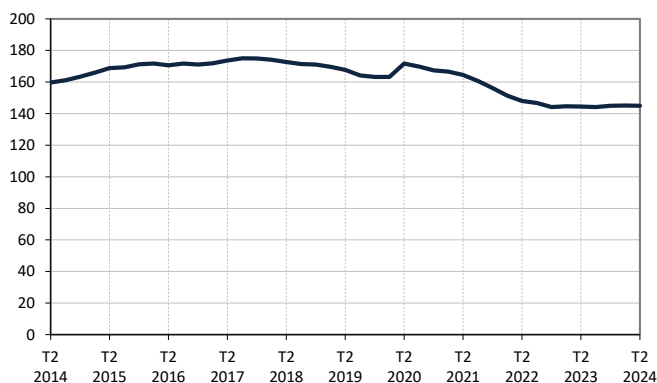
Catégories A, B, C, moins de 25 ans

En milliers, données CVS-CJO



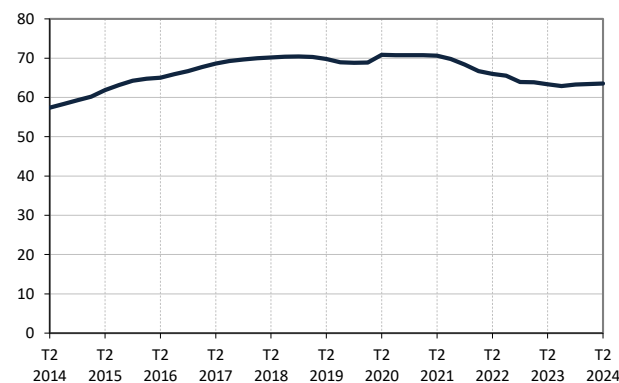
Catégories A, B, C, entre 25 et 49 ans

En milliers, données CVS-CJO



Catégories A, B, C, 50 ans ou plus

En milliers, données CVS-CJO



Champ : Normandie.

Source : France Travail-Dares, STMT, traitements Dares.

ANCIENNETÉ D'INSCRIPTION EN CATÉGORIES A, B, C DES DEMANDEURS D'EMPLOI, EN NORMANDIE

En Normandie, sur un trimestre, le nombre de demandeurs d'emploi inscrits en catégories A, B, C depuis un an ou plus diminue de 0,3 % (+0,7 % sur un an) et celui des inscrits depuis moins d'un an est stable (+0,3 % sur un an).

L'ancienneté en catégories A, B, C est mesurée par le nombre de jours où le demandeur d'emploi a été inscrit, de façon continue, en catégories A, B, C. Une sortie d'un jour de ces catégories réinitialise l'ancienneté. D'autres indicateurs, tel que le nombre de personnes inscrites en catégorie A un certain nombre de mois sur une période donnée, peuvent éclairer d'autres dimensions de l'ancienneté ou de la récurrence sur les listes de France Travail dans ces catégories.

Ancienneté en catégories A, B, C des demandeurs d'emploi

Données CVS-CJO

	Effectif			Évolution (en % et point) sur	
	2e trim. 2023	1er trim. 2024	2e trim. 2024	un trimestre *	un an **
Normandie					
Inscrits depuis moins de 1 an	135 550	135 900	135 960	0,0	+0,3
Moins de 3 mois	53 370	52 950	53 730	+1,5	+0,7
De 3 mois à moins de 6 mois	36 780	36 240	35 550	-1,9	-3,3
De 6 mois à moins de 12 mois	45 400	46 710	46 680	-0,1	+2,8
Inscrits depuis 1 an ou plus	107 650	108 690	108 370	-0,3	+0,7
De 1 an à moins de 2 ans	44 160	48 430	48 260	-0,4	+9,3
De 2 ans à moins de 3 ans	19 700	20 260	20 920	+3,3	+6,2
3 ans ou plus	43 790	40 000	39 200	-2,0	-10,5
Demandeurs d'emploi en catégories A, B, C	243 200	244 580	244 330	-0,1	+0,5
Part des demandeurs d'emploi inscrits depuis 1 an ou plus	44,3%	44,4%	44,4%	0,0 pt	+0,1 pt
France métropolitaine					
Demandeurs d'emploi inscrits depuis 1 an ou plus (en milliers)	2 220,7	2 240,1	2 227,4	-0,6	0,3
Part des demandeurs d'emploi inscrits depuis 1 an ou plus	43,8%	43,7%	43,6%	-0,1 pt	-0,2 pt

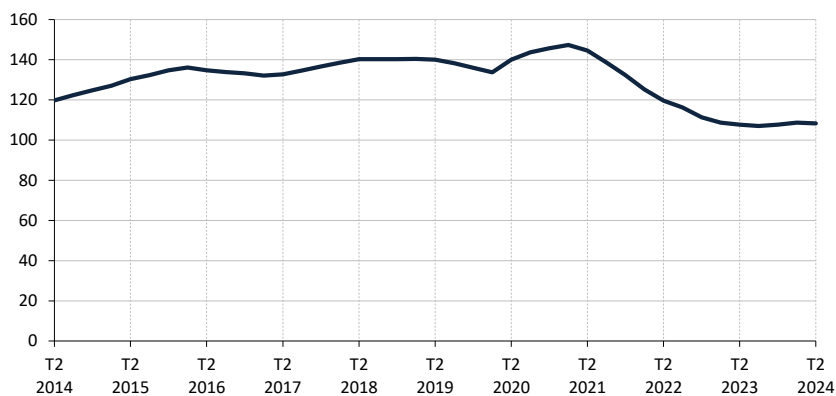
* variation par rapport au trimestre précédent, en %.

Source : France Travail-Dares, STMT, traitements Dares.

** variation par rapport au même trimestre de l'année précédente, en %.

Demandeurs d'emploi inscrits depuis un an ou plus en catégories A, B, C

En milliers, données CVS-CJO



Champ : Normandie.

Source : France Travail-Dares, STMT, traitements Dares.

ENTRÉES ET SORTIES DE CATÉGORIES A, B, C, EN NORMANDIE

En Normandie, le nombre moyen d'entrées en catégories A, B, C au deuxième trimestre 2024 augmente de 0,8 % par rapport au trimestre précédent (+1,3 % sur un an).

Au deuxième trimestre 2024, les entrées pour démission (-2,2 %), rupture conventionnelle (-0,6 %), licenciement économique (-13,9 %), autre licenciement (-3,7 %), première entrée sur le marché du travail (-7,2 %) et motif indéterminé (-3,0 %) sont en baisse. Les entrées pour fin de contrat (+1,3 %), fin de mission d'intérim (+1,8 %), retour d'inactivité (+0,4 %), réinscription rapide (+7,4 %) et autres motifs (+4,9 %) sont en hausse.

En Normandie, le nombre moyen de sorties de catégories A, B, C au deuxième trimestre 2024 diminue de 0,9 % par rapport au trimestre précédent (-1,9 % sur un an).

Au deuxième trimestre 2024, les sorties pour entrée en stage ou en formation (-2,1 %), cessation d'inscription pour défaut d'actualisation (-0,6 %) et radiation administrative (-7,0 %) sont en baisse. Les sorties pour reprise d'emploi déclarée (+0,3 %), arrêt de recherche (+0,4 %) et autres cas (+4,6 %) sont en hausse.

Suite à la refonte des motifs d'inscription à France Travail (voir note), les données sur les entrées en catégories A,B,C par motif sont révisées et ne sont pas comparables avec celles publiées avant avril 2018.

Entrées en catégories A, B, C par motif

Données CVS-CJO

	Nombre moyen d'entrées 2e trim. 2024	Répartition des motifs (en %)	Évolution trimestrielle * (en %)	Évolution annuelle ** (en %)
Normandie				
Fin de contrat	4 560	18,2	+1,3	+2,2
Fin de mission d'intérim	1 710	6,8	+1,8	-3,4
Démission	1 350	5,4	-2,2	+3,8
Rupture conventionnelle	1 600	6,4	-0,6	+3,9
Licenciement économique	310	1,2	-13,9	+10,7
Autre licenciement	1 290	5,1	-3,7	-5,8
Première entrée sur le marché du travail ⁽¹⁾	1 160	4,6	-7,2	-12,8
Retour d'inactivité ⁽²⁾	5 060	20,2	+0,4	-0,8
Réinscription rapide ⁽³⁾	4 330	17,3	+7,4	+6,9
Autres motifs ⁽⁴⁾	1 720	6,9	+4,9	+9,6
Motif indéterminé	1 960	7,8	-3,0	+0,5
Entrées en catégories A, B, C	25 060	100,0	+0,8	+1,3
France métropolitaine (en milliers)	542,3		+1,5	+2,9

* variation par rapport au trimestre précédent, en %.

** variation par rapport au même trimestre de l'année précédente, en %.

(1) Inscription à France Travail d'une personne qui se présente pour la première fois sur le marché du travail, notamment lorsqu'elle vient d'achever ses études ou lorsqu'elle était auparavant inactive.

(2) Recherche d'un emploi après une période d'inactivité, fin de maladie ou de maternité, fin de formation.

(3) Réinscription après une sortie de courte durée (suite à un défaut d'actualisation, une radiation administrative, une période d'inactivité...).

(4) Fin d'activité non salariée, retour en France, recherche d'un autre emploi.

Sorties de catégories A, B, C par motif

Données CVS-CJO

	Nombre moyen de sorties 2e trim. 2024	Répartition des motifs (en %)	Évolution trimestrielle * (en %)	Évolution annuelle ** (en %)
Normandie				
Reprise d'emploi déclarée ⁽¹⁾	3 510	14,1	+0,3	-2,5
Entrée en stage ou en formation	2 780	11,2	-2,1	-12,3
Arrêt de recherche (maternité, maladie, retraite, ...)	2 280	9,2	+0,4	-4,2
<i>Dont maladie</i>	1 470	5,9	+5,8	+2,1
Cessation d'inscription pour défaut d'actualisation	11 780	47,3	-0,6	+0,2
Radiation administrative	2 520	10,1	-7,0	-4,9
Autres cas ⁽²⁾	2 050	8,2	+4,6	+11,4
Sorties de catégories A, B, C	24 910	100,0	-0,9	-1,9
France métropolitaine (en milliers)	534,5		-1,4	-0,1

* variation par rapport au trimestre précédent, en %.

** variation par rapport au même trimestre de l'année précédente, en %.

(1) Uniquement celles connues de France Travail.

(2) Déménagement, titre de séjour non valide, absence du lieu de résidence supérieure à 35 jours, etc.

Source : France Travail-Dares, STMT, traitements Dares.

SOURCE, DÉFINITIONS ET MÉTHODE

Source : la Statistique du marché du travail (STMT)

La Statistique du marché du travail (STMT) est une source statistique exhaustive issue des fichiers de gestion de France Travail. Elle porte sur tous les demandeurs d'emploi inscrits, entrés ou sortis des listes un mois donné.

La correction des variations saisonnières et des effets des jours ouvrables (CVS-CJO) permet de rendre les évolutions pertinentes pour l'analyse conjoncturelle. Les coefficients de correction des variations saisonnières et des jours ouvrables sont estimés une fois par an pour la 1^{ère} publication de l'année. Lorsque ces coefficients sont réestimés, les séries CVS-CJO sont révisées sur tout leur historique. La prochaine campagne d'actualisation des coefficients aura lieu en avril 2023.

Depuis 2018, la publication commune Dares-France Travail est trimestrielle et présente la moyenne sur le trimestre passé du nombre de demandeurs d'emploi inscrits, ainsi que les flux d'entrées et de sorties. Cette refonte de la publication vise à mettre l'accent sur les évolutions tendancielle de ces statistiques plutôt que sur leurs variations au mois le mois, qui sont très volatiles et parfois difficiles à interpréter.

Dans toute la publication, les résultats présentés sont des moyennes trimestrielles. La moyenne trimestrielle correspond à la somme des effectifs ou des flux pour les trois mois du trimestre considéré, divisée par trois.

Une [documentation méthodologique](#) présente plus en détail la STMT.

Le Fichier historique statistique (FHS) est une autre source statistique sur les demandeurs d'emploi issue des fichiers de gestion de France Travail. Elle comporte tous les épisodes d'inscription sur une période de 10 ans. Les statistiques produites à partir de la STMT et du FHS peuvent différer en raison de différences dans la constitution des deux sources. En particulier la façon dont sont traités les événements enregistrés avec retard et les sorties de courte durée sont traités dans les deux sources est à l'origine d'écarts. Des séries brutes sur les demandeurs d'emploi issues FHS, au niveau national, sont publiées chaque année.

Demandeurs d'emploi : définition et différence avec les chômeurs au sens du BIT

Les demandeurs d'emploi sont des personnes qui sont inscrites à France Travail. Conformément aux recommandations du rapport du Cnis sur la définition d'indicateurs en matière d'emploi, de chômage, de sous-emploi et de précarité de l'emploi (septembre 2008), la Dares et France Travail présentent depuis 2009, à des fins d'analyse statistique les données sur les demandeurs d'emploi inscrits à France Travail selon les catégories suivantes :

- catégorie A : demandeurs d'emploi tenus de rechercher un emploi, sans emploi ;
- catégorie B : demandeurs d'emploi tenus de rechercher un emploi, ayant exercé une activité réduite courte (de 78 heures ou moins sur un mois) ;
- catégorie C : demandeurs d'emploi tenus de rechercher un emploi, ayant exercé une activité réduite longue (de plus de 78 heures sur un mois) ;
- catégorie D : demandeurs d'emploi non tenus de rechercher un emploi (en raison d'une formation, d'une maladie...) y compris les demandeurs d'emploi en contrat de sécurisation professionnelle (CSP), sans emploi ;
- catégorie E : demandeurs d'emploi non tenus de rechercher un emploi, en emploi (par exemple, bénéficiaires de contrats aidés, créateurs d'entreprise).

Est chômeur au sens du BIT toute personne de 15 ans ou plus qui (i) n'a pas travaillé au moins une heure pendant une semaine de référence, (ii) est disponible pour prendre un emploi dans les 15 jours et (iii) a recherché activement un emploi dans le mois précédent ou en a trouvé un qui commence dans les trois mois. Le chômage au sens du BIT est mesuré par l'enquête Emploi de l'Insee.

L'inscription à France Travail en catégorie A et le chômage au sens du BIT sont deux réalités proches, mais qui ne se recouvrent pas (voir documentation).

Interprétation des séries CVS-CJO sur les demandeurs d'emploi

Les données STMT étant exhaustives, il n'existe pas, comme pour des données d'enquête, d'incertitude liée à l'échantillonnage. Les variations des séries CVS issues de la STMT peuvent résulter soit de la tendance de moyen terme, principalement liée aux évolutions du marché du travail et à la conjoncture économique, soit de chocs ponctuels, dont les sources peuvent être variées (variations dans la gestion des listes de demandeurs d'emploi par France Travail ou dans les comportements d'inscription, chocs ponctuels du marché du travail, imprécisions dans l'estimation des corrections des variations saisonnières, ...). Parmi ces chocs ponctuels figurent aussi des incidents et changements de procédure dont certains ont pu avoir un impact significatif sur les séries de demandeurs d'emploi. Un document présente les principaux événements et leurs impacts.

Une [documentation](#) fournit des éléments d'aide à l'interprétation des séries sur les demandeurs d'emploi.

Pour en savoir plus

[\[1\] Dares, France Travail, publications trimestrielles sur les demandeurs d'emploi inscrits à France Travail en France métropolitaine](#)

[\[2\] Dares, les séries mensuelles régionales, départementales et par zone d'emploi.](#)

[\[3\] France Travail, Les publications statistiques](#)

[\[4\] Dreets de Normandie/études et statistiques](#)

[\[5\] France Travail \(2024\), « L'enquête Besoins en main-d'œuvre 2024 »](#)