

## DEMANDEURS D'EMPLOI INSCRITS À PÔLE EMPLOI EN NORMANDIE AU TROISIÈME TRIMESTRE 2023

Au troisième trimestre 2023, en Normandie, le nombre de demandeurs d'emploi tenus de rechercher un emploi et sans activité (catégorie A) s'établit en moyenne sur le trimestre à 126 430. Ce nombre augmente de 0,4 % sur le trimestre (soit +530 personnes) et diminue de 4,2 % sur un an.

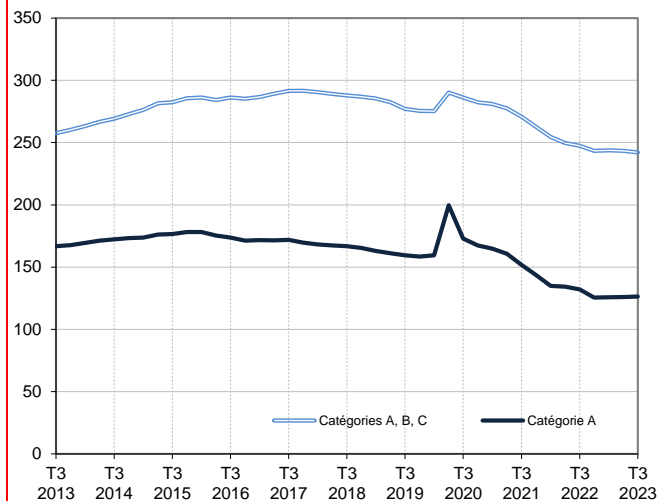
En France métropolitaine, ce nombre augmente de 0,7 % ce trimestre (-3,8 % sur un an).

En Normandie, le nombre de demandeurs d'emploi tenus de rechercher un emploi, ayant ou non exercé une activité (catégories A, B, C) s'établit en moyenne à 242 120 au troisième trimestre 2023. Ce nombre baisse de 0,5 % sur le trimestre (soit -1 230 personnes) et de 2,1 % sur un an.

En France métropolitaine, ce nombre augmente de 0,2 % ce trimestre (-1,3 % sur un an).

### Demandeurs d'emploi en catégories A et A, B, C en Normandie

En milliers, données corrigées des variations saisonnières et des jours ouvrables (CVS-CJO)



Source : Pôle emploi-Dares, STMT, traitements Dares.

### Demandeurs d'emploi par catégorie

Données CVS-CJO

	Effectif			Évolution (en %) sur	
	3e trim. 2022	2e trim. 2023	3e trim. 2023	un trimestre *	un an **
<b>Normandie</b>					
Inscrits tenus de rechercher un emploi, sans emploi (catégorie A)	132 020	125 900	<b>126 430</b>	+0,4	-4,2
Inscrits tenus de rechercher un emploi, en activité réduite courte (catégorie B)	36 220	37 010	<b>37 390</b>	+1,0	+3,2
Inscrits tenus de rechercher un emploi, en activité réduite longue (catégorie C)	79 160	80 440	<b>78 310</b>	-2,6	-1,1
Ensemble des inscrits tenus de rechercher un emploi (catégories A, B, C)	247 400	243 350	<b>242 120</b>	-0,5	-2,1
Inscrits non tenus de rechercher un emploi, sans emploi (catégorie D)	17 800	17 830	<b>17 910</b>	+0,4	+0,6
Inscrits non tenus de rechercher un emploi, en emploi (catégorie E)	17 170	16 800	<b>17 500</b>	+4,2	+1,9
Ensemble des inscrits (catégories A, B, C, D, E)	282 380	277 990	<b>277 530</b>	-0,2	-1,7
<b>France métropolitaine (en milliers)</b>					
Inscrits tenus de rechercher un emploi, sans emploi (catégorie A)	2 929,9	2 799,5	<b>2 818,8</b>	+0,7	-3,8
Inscrits tenus de rechercher un emploi, en activité réduite courte (catégorie B)	747,0	771,8	<b>795,6</b>	+3,1	+6,5
Inscrits tenus de rechercher un emploi, en activité réduite longue (catégorie C)	1 465,5	1 496,3	<b>1 462,3</b>	-2,3	-0,2
Ensemble des inscrits tenus de rechercher un emploi (catégories A, B, C)	5 142,3	5 067,7	<b>5 076,6</b>	+0,2	-1,3
Inscrits non tenus de rechercher un emploi, sans emploi (catégorie D)	353,0	350,4	<b>356,7</b>	+1,8	+1,0
Inscrits non tenus de rechercher un emploi, en emploi (catégorie E)	366,8	366,5	<b>373,0</b>	+1,8	+1,7
Ensemble des inscrits (catégories A, B, C, D, E)	5 862,1	5 784,6	<b>5 806,3</b>	+0,4	-1,0

\* variation par rapport au trimestre précédent, en %.

\*\* variation par rapport au même trimestre de l'année précédente, en %.

Source : Pôle emploi-Dares, STMT, traitements Dares.

La situation des demandeurs d'emploi vis-à-vis de l'activité réduite courte (inférieure ou égale à 78 heures sur un mois, catégorie B) ou longue (supérieure ou égale à 79 heures sur un mois, catégorie C), est déterminée à la fin de chaque mois. Dans cette publication les nombres de demandeurs d'emploi en catégories B, C sont obtenus en faisant la moyenne sur le trimestre.

Une [documentation](#) fournit des éléments d'aide à l'interprétation des séries sur les demandeurs d'emploi.

Les données publiées concernent les demandeurs d'emploi inscrits à Pôle emploi. La notion de demandeurs d'emploi est différente de celle de chômeurs au sens du Bureau international du travail (BIT). Au-delà des évolutions du marché du travail, différents facteurs peuvent davantage affecter les données relatives aux demandeurs d'emploi : modifications des règles d'indemnisation ou d'accompagnement des demandeurs d'emploi, changements de procédure, incidents. Un [document](#) présente les principaux changements de procédure et incidents ayant affecté les statistiques de demandeurs d'emploi depuis 2011.

L'ensemble des définitions et concepts figurent dans la [documentation méthodologique](#) en ligne.

## DEMANDEURS D'EMPLOI PAR DÉPARTEMENT

Au troisième trimestre 2023, en Normandie, les évolutions sur le trimestre du nombre de demandeurs d'emploi en catégorie A se situent entre -0,1 % dans la Manche et +0,6 % dans l'Orne. Sur un an, elles se situent entre -5,7 % dans l'Orne et -3,1 % dans le Calvados.

Les évolutions du nombre de demandeurs d'emploi en catégories A, B, C se situent entre -1,7 % dans l'Eure et +0,1 % dans le Calvados pour les évolutions sur un trimestre. Sur un an, elles se situent entre -4,2 % dans l'Eure et +0,1 % dans le Calvados.

### Demands d'emploi en catégorie A

Données CVS-CJO

	Effectif			Évolution (en %) sur	
	3e trim. 2022	2e trim. 2023	3e trim. 2023	un trimestre *	un an **
<b>Normandie</b>	<b>132 020</b>	<b>125 900</b>	<b>126 430</b>	<b>+0,4</b>	<b>-4,2</b>
Calvados	26 990	26 010	<b>26 150</b>	+0,5	-3,1
Eure	23 980	22 620	<b>22 700</b>	+0,4	-5,3
Manche	15 060	14 260	<b>14 250</b>	-0,1	-5,4
Orne	9 940	9 310	<b>9 370</b>	+0,6	-5,7
Seine-Maritime	56 050	53 700	<b>53 960</b>	+0,5	-3,7
<b>France métropolitaine (en milliers)</b>	<b>2 929,9</b>	<b>2 799,5</b>	<b>2 818,8</b>	<b>0,7</b>	<b>-3,8</b>

\* variation par rapport au trimestre précédent, en %.

Source : Pôle emploi-Dares, STMT, traitements Dares.

\*\* variation par rapport au même trimestre de l'année précédente, en %.

### Demands d'emploi en catégories A, B, C

Données CVS-CJO

	Effectif			Évolution (en %) sur	
	3e trim. 2022	2e trim. 2023	3e trim. 2023	un trimestre *	un an **
<b>Normandie</b>	<b>247 400</b>	<b>243 350</b>	<b>242 120</b>	<b>-0,5</b>	<b>-2,1</b>
Calvados	51 090	51 090	<b>51 120</b>	+0,1	+0,1
Eure	45 540	44 370	<b>43 630</b>	-1,7	-4,2
Manche	29 390	28 890	<b>28 820</b>	-0,2	-1,9
Orne	18 610	18 170	<b>18 020</b>	-0,8	-3,2
Seine-Maritime	102 780	100 830	<b>100 530</b>	-0,3	-2,2
<b>France métropolitaine (en milliers)</b>	<b>5 142,3</b>	<b>5 067,7</b>	<b>5 076,6</b>	<b>0,2</b>	<b>-1,3</b>

\* variation par rapport au trimestre précédent, en %.

Source : Pôle emploi-Dares, STMT, traitements Dares.

\*\* variation par rapport au même trimestre de l'année précédente, en %.

## DEMANDEURS D'EMPLOI EN CATÉGORIE A, EN NORMANDIE

En Normandie, sur un trimestre, le nombre de demandeurs d'emploi en catégorie A augmente de 0,6 % pour les hommes (-3,7 % sur un an) et de 0,2 % pour les femmes (-4,9 % sur un an).

Sur un trimestre, le nombre de demandeurs d'emploi en catégorie A augmente en Normandie de 1,6 % pour les moins de 25 ans (+1,2 % sur un an), de 0,5 % pour ceux âgés de 25 à 49 ans (-4,0 % sur un an) et recule de 0,4 % pour ceux âgés de 50 ans ou plus (-7,7 % sur un an).

### Demandeurs d'emploi en catégorie A par sexe et âge

Données CVS-CJO

	Effectif			Évolution (en %) sur	
	3e trim. 2022	2e trim. 2023	3e trim. 2023	un trimestre *	un an **
Hommes	67 940	65 040	<b>65 460</b>	+0,6	-3,7
Femmes	64 090	60 860	<b>60 970</b>	+0,2	-4,9
<b>Moins de 25 ans</b>	<b>19 350</b>	<b>19 290</b>	<b>19 590</b>	<b>+1,6</b>	<b>+1,2</b>
Hommes	10 150	10 230	<b>10 360</b>	+1,3	+2,1
Femmes	9 200	9 060	<b>9 220</b>	+1,8	+0,2
<b>Entre 25 et 49 ans</b>	<b>76 370</b>	<b>72 980</b>	<b>73 330</b>	<b>+0,5</b>	<b>-4,0</b>
Hommes	38 970	37 250	<b>37 600</b>	+0,9	-3,5
Femmes	37 400	35 730	<b>35 720</b>	-0,0	-4,5
<b>50 ans ou plus</b>	<b>36 310</b>	<b>33 630</b>	<b>33 510</b>	<b>-0,4</b>	<b>-7,7</b>
Hommes	18 820	17 560	<b>17 490</b>	-0,4	-7,1
Femmes	17 490	16 070	<b>16 020</b>	-0,3	-8,4
<b>Normandie</b>	<b>132 020</b>	<b>125 900</b>	<b>126 430</b>	<b>+0,4</b>	<b>-4,2</b>

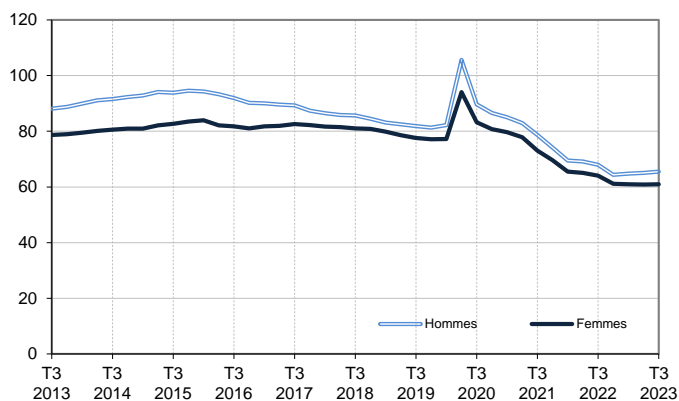
\* variation par rapport au trimestre précédent, en %.

Source : Pôle emploi-Dares, STMT, traitements Dares.

\*\* variation par rapport au même trimestre de l'année précédente, en %.

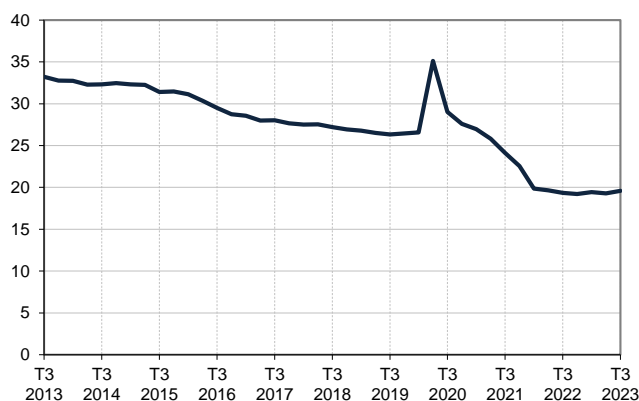
#### Catégorie A, par sexe

En milliers, données CVS-CJO



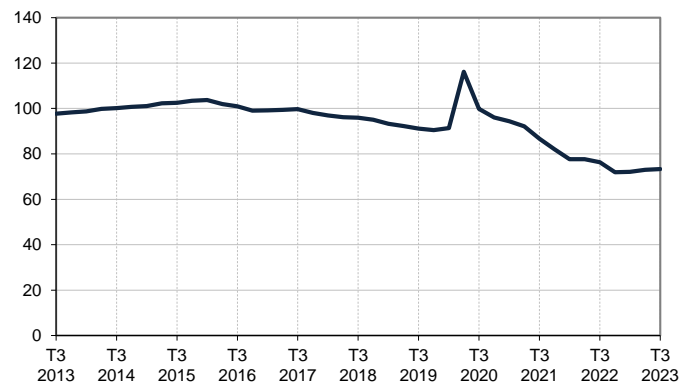
#### Catégorie A, moins de 25 ans

En milliers, données CVS-CJO



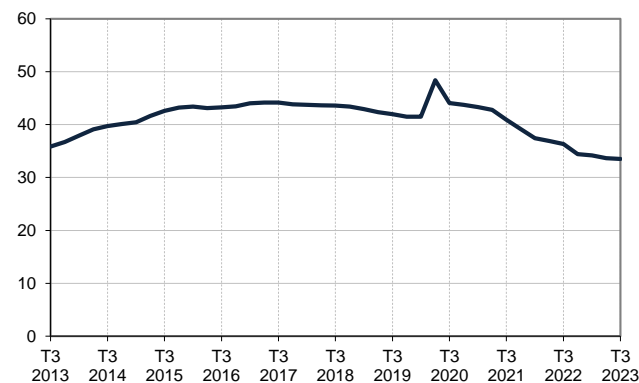
#### Catégorie A, entre 25 et 49 ans

En milliers, données CVS-CJO



#### Catégorie A, 50 ans ou plus

En milliers, données CVS-CJO



Champ : Normandie.

Source : Pôle emploi-Dares, STMT, traitements Dares.

## DEMANDEURS D'EMPLOI EN CATÉGORIES A, B, C, EN NORMANDIE

En Normandie, sur un trimestre, le nombre de demandeurs d'emploi en catégories A, B, C diminue de 0,5 % pour les hommes (-1,0 % sur un an) et de 0,5 % pour les femmes (-3,1 % sur un an).

Sur un trimestre, le nombre de demandeurs d'emploi en catégories A, B, C augmente en Normandie de 0,4 % pour les moins de 25 ans (+0,1 % sur un an), recule de 0,5 % pour ceux âgés de 25 à 49 ans (-1,8 % sur un an) et de 0,9 % pour ceux âgés de 50 ans ou plus (-4,0 % sur un an).

### Demandeurs d'emploi en catégories A, B, C par sexe et âge

Données CVS-CJO

	Effectif			Évolution (en %) sur	
	3e trim. 2022	2e trim. 2023	3e trim. 2023	un trimestre *	un an **
Hommes	117 040	116 470	<b>115 830</b>	-0,5	-1,0
Femmes	130 360	126 880	<b>126 300</b>	-0,5	-3,1
<b>Moins de 25 ans</b>	<b>35 340</b>	<b>35 230</b>	<b>35 360</b>	<b>+0,4</b>	<b>+0,1</b>
Hommes	17 930	18 110	<b>18 110</b>	0,0	+1,0
Femmes	17 410	17 120	<b>17 250</b>	+0,8	-0,9
<b>Entre 25 et 49 ans</b>	<b>146 610</b>	<b>144 750</b>	<b>143 960</b>	<b>-0,5</b>	<b>-1,8</b>
Hommes	69 800	69 780	<b>69 400</b>	-0,5	-0,6
Femmes	76 810	74 970	<b>74 560</b>	-0,5	-2,9
<b>50 ans ou plus</b>	<b>65 450</b>	<b>63 370</b>	<b>62 810</b>	<b>-0,9</b>	<b>-4,0</b>
Hommes	29 310	28 590	<b>28 320</b>	-0,9	-3,4
Femmes	36 140	34 780	<b>34 490</b>	-0,8	-4,6
<b>Normandie</b>	<b>247 400</b>	<b>243 350</b>	<b>242 120</b>	<b>-0,5</b>	<b>-2,1</b>

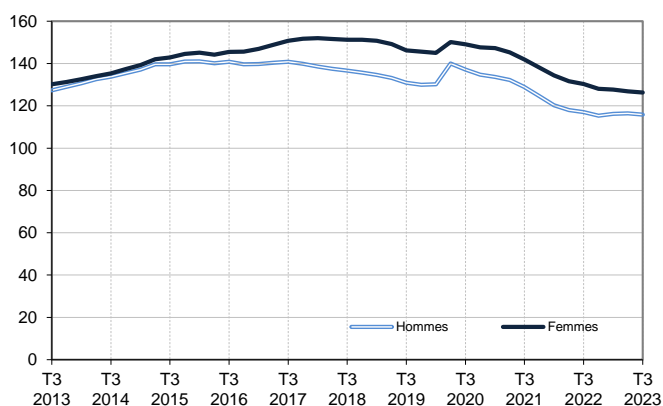
\* variation par rapport au trimestre précédent, en %.

Source : Pôle emploi-Dares, STMT, traitements Dares.

\*\* variation par rapport au même trimestre de l'année précédente, en %.

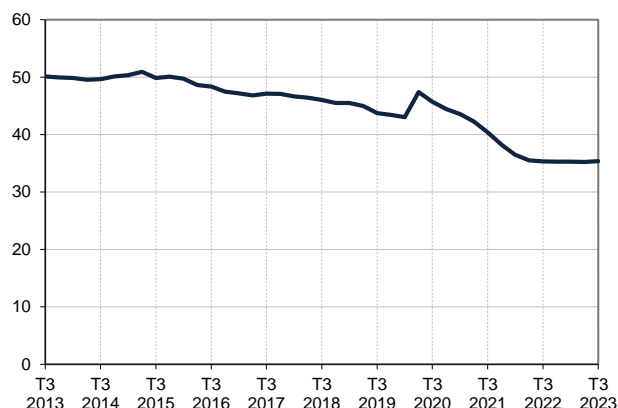
#### Catégories A, B, C, par sexe

En milliers, données CVS-CJO



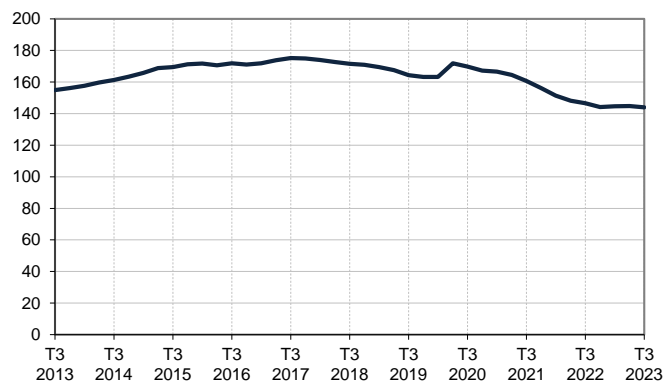
#### Catégories A, B, C, moins de 25 ans

En milliers, données CVS-CJO



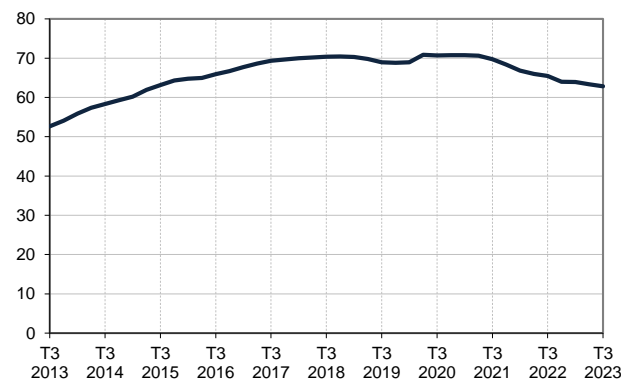
#### Catégories A, B, C, entre 25 et 49 ans

En milliers, données CVS-CJO



#### Catégories A, B, C, 50 ans ou plus

En milliers, données CVS-CJO



Champ : Normandie.

Source : Pôle emploi-Dares, STMT, traitements Dares.

## ANCIENNETÉ D'INSCRIPTION EN CATÉGORIES A, B, C DES DEMANDEURS D'EMPLOI, EN NORMANDIE

En Normandie, sur un trimestre, le nombre de demandeurs d'emploi inscrits en catégories A, B, C depuis un an ou plus diminue de 0,9 % (-8,0 % sur un an) et celui des inscrits depuis moins d'un an diminue de 0,2 % (+3,1 % sur un an).

L'ancienneté en catégories A, B, C est mesurée par le nombre de jours où le demandeur d'emploi a été inscrit, de façon continue, en catégories A, B, C. Une sortie d'un jour de ces catégories réinitialise l'ancienneté. D'autres indicateurs, tel que le nombre de personnes inscrites en catégorie A un certain nombre de mois sur une période donnée, peuvent éclairer d'autres dimensions de l'ancienneté ou de la récurrence sur les listes de Pôle emploi dans ces catégories.

### Ancienneté en catégories A, B, C des demandeurs d'emploi

Données CVS-CJO

	Effectif			Évolution (en % et point) sur	
	3e trim. 2022	2e trim. 2023	3e trim. 2023	un trimestre *	un an **
<b>Normandie</b>					
<b>Inscrits depuis moins de 1 an</b>	131 250	135 540	<b>135 270</b>	<b>-0,2</b>	<b>+3,1</b>
<i>Moins de 3 mois</i>	52 770	53 430	<b>52 880</b>	-1,0	+0,2
<i>De 3 mois à moins de 6 mois</i>	35 740	36 900	<b>35 780</b>	-3,0	+0,1
<i>De 6 mois à moins de 12 mois</i>	42 740	45 200	<b>46 610</b>	+3,1	+9,1
<b>Inscrits depuis 1 an ou plus</b>	116 150	107 810	<b>106 860</b>	<b>-0,9</b>	<b>-8,0</b>
<i>De 1 an à moins de 2 ans</i>	44 090	44 300	<b>45 020</b>	+1,6	+2,1
<i>De 2 ans à moins de 3 ans</i>	23 170	19 710	<b>19 780</b>	+0,4	-14,6
<i>3 ans ou plus</i>	48 890	43 800	<b>42 060</b>	-4,0	-14,0
<b>Demandeurs d'emploi en catégories A, B, C</b>	<b>247 400</b>	<b>243 350</b>	<b>242 120</b>	<b>-0,5</b>	<b>-2,1</b>
Part des demandeurs d'emploi inscrits depuis 1 an ou plus	46,9%	44,3%	<b>44,1%</b>	-0,2 pt	-2,8 pt
<b>France métropolitaine</b>					
Demandeurs d'emploi inscrits depuis 1 an ou plus (en milliers)	2 365,1	2 219,0	<b>2 212,8</b>	-0,3	-6,4
Part des demandeurs d'emploi inscrits depuis 1 an ou plus	46,0%	43,8%	<b>43,6%</b>	-0,2 pt	-2,4 pt

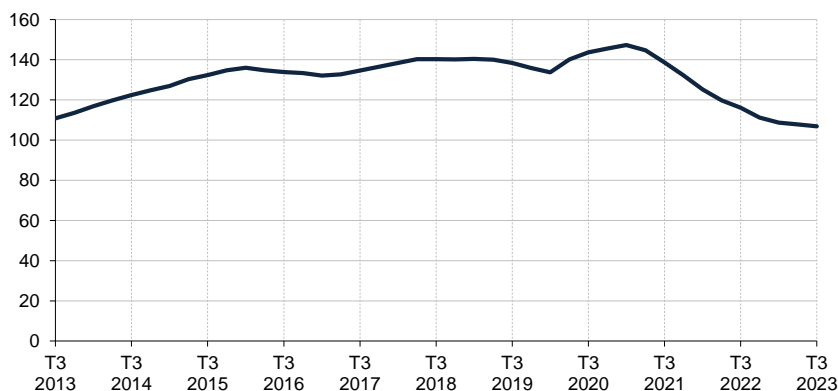
\* variation par rapport au trimestre précédent, en %.

Source : Pôle emploi-Dares, STMT, traitements Dares.

\*\* variation par rapport au même trimestre de l'année précédente, en %.

### Demandeurs d'emploi inscrits depuis un an ou plus en catégories A, B, C

En milliers, données CVS-CJO



Champ : Normandie.

Source : Pôle emploi-Dares, STMT, traitements Dares.

## ENTRÉES ET SORTIES DE CATÉGORIES A, B, C, EN NORMANDIE

En Normandie, le nombre moyen d'entrées en catégories A, B, C au troisième trimestre 2023 augmente de 2,9 % par rapport au trimestre précédent (+2,9 % sur un an).

Au troisième trimestre 2023, les entrées pour licenciement économique (-3,6 %), autre licenciement (-6,7 %), première entrée sur le marché du travail (-2,9 %), autres motifs (-0,6 %) et motif indéterminé (-4,1 %) sont en baisse. Les entrées pour fin de contrat (+2,7 %), fin de mission d'intérim (+3,5 %), démission (+7,9 %), rupture conventionnelle (+5,3 %), retour d'inactivité (+10,0 %) et réinscription rapide (+2,0 %) sont en hausse.

En Normandie, le nombre moyen de sorties de catégories A, B, C au troisième trimestre 2023 diminue de 4,8 % par rapport au trimestre précédent (-3,7 % sur un an).

Au troisième trimestre 2023, les sorties pour reprise d'emploi déclarée (-0,3 %), entrée en stage ou en formation (-1,5 %), arrêt de recherche (-6,3 %), cessation d'inscription pour défaut d'actualisation (-6,2 %), radiation administrative (-5,6 %) et autres cas (-7,5 %) sont toutes en baisse.

*Suite à la refonte des motifs d'inscription à Pôle emploi (voir [note](#)), les données sur les entrées en catégories A,B,C par motif sont révisées et ne sont pas comparables avec celles publiées avant avril 2018.*

### Entrées en catégories A, B, C par motif

Données CVS-CJO

	Nombre moyen d'entrées 3e trim. 2023	Répartition des motifs (en %)	Évolution trimestrielle * (en %)	Évolution annuelle ** (en %)
<b>Normandie</b>				
Fin de contrat	4 560	18,1	+2,7	+0,2
Fin de mission d'intérim	1 790	7,1	+3,5	+4,1
Démission	1 360	5,4	+7,9	+13,3
Rupture conventionnelle	1 580	6,3	+5,3	+0,6
Licenciement économique	270	1,1	-3,6	+3,8
Autre licenciement	1 260	5,0	-6,7	-19,2
Première entrée sur le marché du travail <sup>(1)</sup>	1 320	5,2	-2,9	-5,0
Retour d'inactivité <sup>(2)</sup>	5 510	21,8	+10,0	+21,6
Réinscription rapide <sup>(3)</sup>	4 140	16,4	+2,0	+4,3
Autres motifs <sup>(4)</sup>	1 560	6,2	-0,6	-4,9
Motif indéterminé	1 870	7,4	-4,1	-11,4
<b>Entrées en catégories A, B, C</b>	<b>25 220</b>	<b>100,0</b>	<b>+2,9</b>	<b>+2,9</b>
<b>France métropolitaine (en milliers)</b>	<b>528,4</b>		<b>+0,6</b>	<b>+2,5</b>

\* variation par rapport au trimestre précédent, en %.

\*\* variation par rapport au même trimestre de l'année précédente, en %.

(1) Inscription à Pôle emploi d'une personne qui se présente pour la première fois sur le marché du travail, notamment lorsqu'elle vient d'achever ses études ou lorsqu'elle était auparavant inactive.

(2) Recherche d'un emploi après une période d'inactivité, fin de maladie ou de maternité, fin de formation.

(3) Réinscription après une sortie de courte durée (suite à un défaut d'actualisation, une radiation administrative, une période d'inactivité...).

(4) Fin d'activité non salariée, retour en France, recherche d'un autre emploi.

### Sorties de catégories A, B, C par motif

Données CVS-CJO

	Nombre moyen de sorties 3e trim. 2023	Répartition des motifs (en %)	Évolution trimestrielle * (en %)	Évolution annuelle ** (en %)
<b>Normandie</b>				
Reprise d'emploi déclarée <sup>(1)</sup>	3 660	15,0	-0,3	-10,7
Entrée en stage ou en formation	3 240	13,3	-1,5	-8,2
Arrêt de recherche (maternité, maladie, retraite, ...)	2 250	9,2	-6,3	-5,1
<i>Dont maladie</i>	1 380	5,6	-6,1	+0,7
Cessation d'inscription pour défaut d'actualisation	11 050	45,2	-6,2	-0,5
Radiation administrative	2 520	10,3	-5,6	-2,3
Autres cas <sup>(2)</sup>	1 720	7,0	-7,5	+1,8
<b>Sorties de catégories A, B, C</b>	<b>24 450</b>	<b>100,0</b>	<b>-4,8</b>	<b>-3,7</b>
<b>France métropolitaine (en milliers)</b>	<b>512,2</b>		<b>-4,3</b>	<b>-1,5</b>

\* variation par rapport au trimestre précédent, en %.

\*\* variation par rapport au même trimestre de l'année précédente, en %.

(1) Uniquement celles connues de Pôle emploi.

(2) Déménagement, titre de séjour non valide, absence du lieu de résidence supérieure à 35 jours, etc.

Source : Pôle emploi-Dares, STMT, traitements Dares.

## SOURCE, DÉFINITIONS ET MÉTHODE

### Source : la Statistique du marché du travail (STMT)

La Statistique du marché du travail (STMT) est une source statistique exhaustive issue des fichiers de gestion de Pôle emploi. Elle porte sur tous les demandeurs d'emploi inscrits, entrés ou sortis des listes un mois donné.

La correction des variations saisonnières et des effets des jours ouvrables (CVS-CJO) permet de rendre les évolutions pertinentes pour l'analyse conjoncturelle. Les coefficients de correction des variations saisonnières et des jours ouvrables sont estimés une fois par an pour la 1<sup>ère</sup> publication de l'année. Lorsque ces coefficients sont réestimés, les séries CVS-CJO sont révisées sur tout leur historique. La prochaine campagne d'actualisation des coefficients aura lieu en avril 2023.

Depuis 2018, la publication commune Dares-Pôle Emploi est trimestrielle et présente la moyenne sur le trimestre passé du nombre de demandeurs d'emploi inscrits, ainsi que les flux d'entrées et de sorties. Cette refonte de la publication vise à mettre l'accent sur les évolutions tendancielle de ces statistiques plutôt que sur leurs variations au mois le mois, qui sont très volatiles et parfois difficiles à interpréter.

Dans toute la publication, les résultats présentés sont des moyennes trimestrielles. La moyenne trimestrielle correspond à la somme des effectifs ou des flux pour les trois mois du trimestre considéré, divisée par trois.

Une [documentation méthodologique](#) présente plus en détail la STMT.

Le Fichier historique statistique (FHS) est une autre source statistique sur les demandeurs d'emploi issue des fichiers de gestion de Pôle emploi. Elle comporte tous les épisodes d'inscription sur une période de 10 ans. Les statistiques produites à partir de la STMT et du FHS peuvent différer en raison de différences dans la constitution des deux sources. En particulier la façon dont sont traités les événements enregistrés avec retard et les sorties de courte durée sont traités dans les deux sources est à l'origine d'écarts. Des [séries brutes sur les demandeurs d'emploi issues FHS](#), au niveau national, sont publiées chaque année.

### Demandeurs d'emploi : définition et différence avec les chômeurs au sens du BIT

Les demandeurs d'emploi sont des personnes qui sont inscrites à Pôle emploi. Conformément aux recommandations du rapport du Cnis sur la définition d'indicateurs en matière d'emploi, de chômage, de sous-emploi et de précarité de l'emploi (septembre 2008), la Dares et Pôle emploi présentent depuis 2009, à des fins d'analyse statistique les données sur les demandeurs d'emploi inscrits à Pôle emploi selon les catégories suivantes :

- catégorie A : demandeurs d'emploi tenus de rechercher un emploi, sans emploi ;
- catégorie B : demandeurs d'emploi tenus de rechercher un emploi, ayant exercé une activité réduite courte (de 78 heures ou moins sur un mois) ;
- catégorie C : demandeurs d'emploi tenus de rechercher un emploi, ayant exercé une activité réduite longue (de plus de 78 heures sur un mois) ;
- catégorie D : demandeurs d'emploi non tenus de rechercher un emploi (en raison d'une formation, d'une maladie...) y compris les demandeurs d'emploi en contrat de sécurisation professionnelle (CSP), sans emploi ;
- catégorie E : demandeurs d'emploi non tenus de rechercher un emploi, en emploi (par exemple, bénéficiaires de contrats aidés, créateurs d'entreprise).

Est chômeur au sens du BIT toute personne de 15 ans ou plus qui (i) n'a pas travaillé au moins une heure pendant une semaine de référence, (ii) est disponible pour prendre un emploi dans les 15 jours et (iii) a recherché activement un emploi dans le mois précédent ou en a trouvé un qui commence dans les trois mois. Le chômage au sens du BIT est mesuré par l'enquête Emploi de l'Insee.

L'inscription à Pôle emploi en catégorie A et le chômage au sens du BIT sont deux réalités proches, mais qui ne se recouvrent pas (voir [documentation](#)).

### Interprétation des séries CVS-CJO sur les demandeurs d'emploi

Les données STMT étant exhaustives, il n'existe pas, comme pour des données d'enquête, d'incertitude liée à l'échantillonnage. Les variations des séries CVS issues de la STMT peuvent résulter soit de la tendance de moyen terme, principalement liée aux évolutions du marché du travail et à la conjoncture économique, soit de chocs ponctuels, dont les sources peuvent être variées (variations dans la gestion des listes de demandeurs d'emploi par Pôle emploi ou dans les comportements d'inscription, chocs ponctuels du marché du travail, imprécisions dans l'estimation des corrections des variations saisonnières, ...). Parmi ces chocs ponctuels figurent aussi des incidents et changements de procédure dont certains ont pu avoir un impact significatif sur les séries de demandeurs d'emploi. Un [document](#) présente les principaux événements et leurs impacts.

Une [documentation](#) fournit des éléments d'aide à l'interprétation des séries sur les demandeurs d'emploi.

### Pour en savoir plus

[\[1\] Dares, Pôle emploi, publications trimestrielles sur les demandeurs d'emploi inscrits à Pôle emploi en France métropolitaine](#)

[\[2\] Dares, les séries mensuelles régionales, départementales et par zone d'emploi.](#)

[\[3\] Pôle emploi, Les publications statistiques](#)

[\[4\] Dreets de Normandie/études et statistiques](#)

[\[5\] Pôle emploi \(2023\). « L'enquête Besoins en main-d'œuvre 2023 »](#)