

## DEMANDEURS D'EMPLOI INSCRITS À PÔLE EMPLOI EN NORMANDIE AU TROISIÈME TRIMESTRE 2022

Au troisième trimestre 2022, en Normandie, le nombre de demandeurs d'emploi tenus de rechercher un emploi et sans activité (catégorie A) s'établit en moyenne sur le trimestre à 133 010. Ce nombre baisse de 1,0 % sur le trimestre (soit -1 400 personnes) et de 12,8 % sur un an.

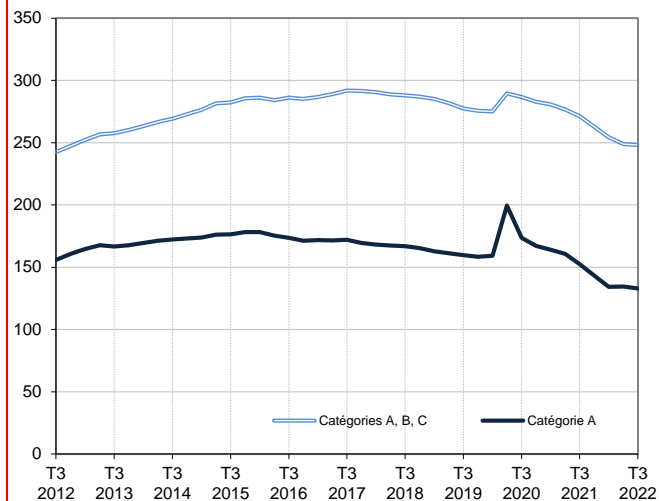
En France métropolitaine, ce nombre est stable ce trimestre (-11,2 % sur un an).

En Normandie, le nombre de demandeurs d'emploi tenus de rechercher un emploi, ayant ou non exercé une activité (catégories A, B, C) s'établit en moyenne à 248 130 au troisième trimestre 2022. Ce nombre baisse de 0,3 % sur le trimestre (soit -730 personnes) et de 8,6 % sur un an.

En France métropolitaine, ce nombre est stable ce trimestre (-7,3 % sur un an).

### Demandeurs d'emploi en catégories A et A, B, C en Normandie

En milliers, données corrigées des variations saisonnières et des jours ouvrables (CVS-CJO)



Source : Pôle emploi-Dares, STMT, traitements Dares.

### Demandeurs d'emploi par catégorie

Données CVS-CJO

	Effectif			Évolution (en %) sur	
	3e trim. 2021	2e trim. 2022	3e trim. 2022	un trimestre *	un an **
<b>Normandie</b>					
Inscrits tenus de rechercher un emploi, sans emploi (catégorie A)	152 580	134 410	<b>133 010</b>	-1,0	-12,8
Inscrits tenus de rechercher un emploi, en activité réduite courte (catégorie B)	36 630	34 650	<b>36 240</b>	+4,6	-1,1
Inscrits tenus de rechercher un emploi, en activité réduite longue (catégorie C)	82 190	79 800	<b>78 890</b>	-1,1	-4,0
Ensemble des inscrits tenus de rechercher un emploi (catégories A, B, C)	271 390	248 860	<b>248 130</b>	-0,3	-8,6
Inscrits non tenus de rechercher un emploi, sans emploi (catégorie D)	17 720	17 780	<b>18 050</b>	+1,5	+1,9
Inscrits non tenus de rechercher un emploi, en emploi (catégorie E)	17 180	17 240	<b>17 220</b>	-0,1	+0,2
Ensemble des inscrits (catégories A, B, C, D, E)	306 290	283 890	<b>283 410</b>	-0,2	-7,5
<b>France métropolitaine (en milliers)</b>					
Inscrits tenus de rechercher un emploi, sans emploi (catégorie A)	3 317,3	2 944,7	<b>2 946,1</b>	0,0	-11,2
Inscrits tenus de rechercher un emploi, en activité réduite courte (catégorie B)	734,4	711,3	<b>750,6</b>	+5,5	+2,2
Inscrits tenus de rechercher un emploi, en activité réduite longue (catégorie C)	1 507,5	1 496,2	<b>1 456,3</b>	-2,7	-3,4
Ensemble des inscrits tenus de rechercher un emploi (catégories A, B, C)	5 559,2	5 152,1	<b>5 153,0</b>	0,0	-7,3
Inscrits non tenus de rechercher un emploi, sans emploi (catégorie D)	378,3	349,0	<b>362,0</b>	+3,7	-4,3
Inscrits non tenus de rechercher un emploi, en emploi (catégorie E)	356,9	367,3	<b>368,0</b>	+0,2	+3,1
Ensemble des inscrits (catégories A, B, C, D, E)	6 294,5	5 868,4	<b>5 883,0</b>	+0,2	-6,5

\* variation par rapport au trimestre précédent, en %.

Source : Pôle emploi-Dares, STMT, traitements Dares.

\*\* variation par rapport au même trimestre de l'année précédente, en %.

La situation des demandeurs d'emploi vis-à-vis de l'activité réduite courte (inférieure ou égale à 78 heures sur un mois, catégorie B) ou longue (supérieure ou égale à 79 heures sur un mois, catégorie C), est déterminée à la fin de chaque mois. Dans cette publication les nombres de demandeurs d'emploi en catégories B, C sont obtenus en faisant la moyenne sur le trimestre.

Une [documentation](#) fournit des éléments d'aide à l'interprétation des séries sur les demandeurs d'emploi.

Les données publiées concernent les demandeurs d'emploi inscrits à Pôle emploi. La notion de demandeurs d'emploi est différente de celle de chômeurs au sens du Bureau international du travail (BIT). Au-delà des évolutions du marché du travail, différents facteurs peuvent davantage affecter les données relatives aux demandeurs d'emploi : modifications des règles d'indemnisation ou d'accompagnement des demandeurs d'emploi, changements de procédure, incidents. Un [document](#) présente les principaux changements de procédure et incidents ayant affecté les statistiques de demandeurs d'emploi depuis 2011.

L'ensemble des définitions et concepts figurent dans la [documentation méthodologique](#) en ligne.

## DEMANDEURS D'EMPLOI PAR DÉPARTEMENT

Au troisième trimestre 2022, en Normandie, les évolutions sur le trimestre du nombre de demandeurs d'emploi en catégorie A se situent entre -2,4 % dans l'Eure et +1,4 % dans la Manche. Sur un an, elles se situent entre -14,6 % dans l'Eure et -9,0 % dans la Manche.

Les évolutions du nombre de demandeurs d'emploi en catégories A, B, C se situent entre -0,7 % dans l'Eure et +0,6 % dans l'Orne pour les évolutions sur un trimestre. Sur un an, elles se situent entre -9,5 % dans l'Eure et -7,7 % dans le Calvados.

### Demands d'emploi en catégorie A

Données CVS-CJO

	Effectif			Évolution (en %) sur	
	3e trim. 2021	2e trim. 2022	3e trim. 2022	un trimestre *	un an **
<b>Normandie</b>	<b>152 580</b>	<b>134 410</b>	<b>133 010</b>	<b>-1,0</b>	<b>-12,8</b>
Calvados	30 590	27 180	27 320	+0,5	-10,7
Eure	28 280	24 730	24 140	-2,4	-14,6
Manche	16 680	14 970	15 180	+1,4	-9,0
Orne	11 410	10 030	9 980	-0,5	-12,5
Seine-Maritime	65 620	57 510	56 380	-2,0	-14,1
<b>France métropolitaine (en milliers)</b>	<b>3 317,3</b>	<b>2 944,7</b>	<b>2 946,1</b>	<b>0,0</b>	<b>-11,2</b>

\* variation par rapport au trimestre précédent, en %.

Source : Pôle emploi-Dares, STMT, traitements Dares.

\*\* variation par rapport au même trimestre de l'année précédente, en %.

### Demands d'emploi en catégories A, B, C

Données CVS-CJO

	Effectif			Évolution (en %) sur	
	3e trim. 2021	2e trim. 2022	3e trim. 2022	un trimestre *	un an **
<b>Normandie</b>	<b>271 390</b>	<b>248 860</b>	<b>248 130</b>	<b>-0,3</b>	<b>-8,6</b>
Calvados	55 470	51 310	51 220	-0,2	-7,7
Eure	50 480	46 030	45 690	-0,7	-9,5
Manche	31 920	29 280	29 440	+0,5	-7,8
Orne	20 340	18 550	18 660	+0,6	-8,3
Seine-Maritime	113 180	103 680	103 130	-0,5	-8,9
<b>France métropolitaine (en milliers)</b>	<b>5 559,2</b>	<b>5 152,1</b>	<b>5 153,0</b>	<b>0,0</b>	<b>-7,3</b>

\* variation par rapport au trimestre précédent, en %.

Source : Pôle emploi-Dares, STMT, traitements Dares.

\*\* variation par rapport au même trimestre de l'année précédente, en %.

## DEMANDEURS D'EMPLOI EN CATÉGORIE A, EN NORMANDIE

En Normandie, sur un trimestre, le nombre de demandeurs d'emploi en catégorie A diminue de 0,9 % pour les hommes (-13,5 % sur un an) et de 1,2 % pour les femmes (-12,0 % sur un an).

Sur un trimestre, le nombre de demandeurs d'emploi en catégorie A diminue en Normandie de 2,2 % pour les moins de 25 ans (-19,7 % sur un an), de 0,7 % pour ceux âgés de 25 à 49 ans (-11,7 % sur un an) et de 1,2 % pour ceux âgés de 50 ans ou plus (-11,2 % sur un an).

### Demandeurs d'emploi en catégorie A par sexe et âge

Données CVS-CJO

	Effectif			Évolution (en %) sur	
	3e trim. 2021	2e trim. 2022	3e trim. 2022	un trimestre *	un an **
Hommes	79 200	69 060	<b>68 470</b>	-0,9	-13,5
Femmes	73 380	65 350	<b>64 540</b>	-1,2	-12,0
<b>Moins de 25 ans</b>	<b>24 220</b>	<b>19 880</b>	<b>19 450</b>	<b>-2,2</b>	<b>-19,7</b>
Hommes	12 970	10 410	<b>10 210</b>	-1,9	-21,3
Femmes	11 240	9 470	<b>9 230</b>	-2,5	-17,9
<b>Entre 25 et 49 ans</b>	<b>87 210</b>	<b>77 520</b>	<b>77 000</b>	<b>-0,7</b>	<b>-11,7</b>
Hommes	44 940	39 620	<b>39 300</b>	-0,8	-12,6
Femmes	42 270	37 900	<b>37 700</b>	-0,5	-10,8
<b>50 ans ou plus</b>	<b>41 150</b>	<b>37 010</b>	<b>36 560</b>	<b>-1,2</b>	<b>-11,2</b>
Hommes	21 280	19 030	<b>18 960</b>	-0,4	-10,9
Femmes	19 860	17 980	<b>17 600</b>	-2,1	-11,4
<b>Normandie</b>	<b>152 580</b>	<b>134 410</b>	<b>133 010</b>	<b>-1,0</b>	<b>-12,8</b>

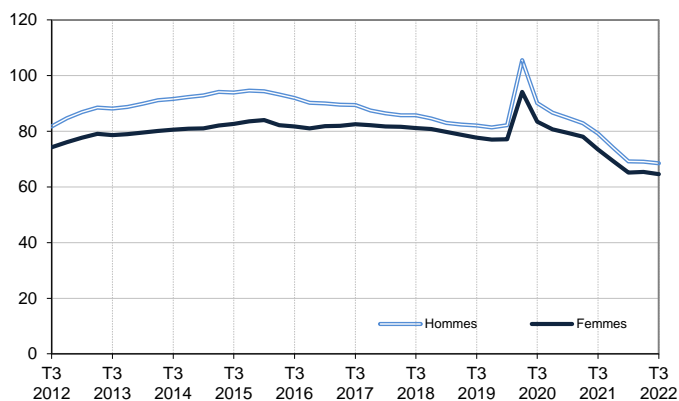
\* variation par rapport au trimestre précédent, en %.

Source : Pôle emploi-Dares, STMT, traitements Dares.

\*\* variation par rapport au même trimestre de l'année précédente, en %.

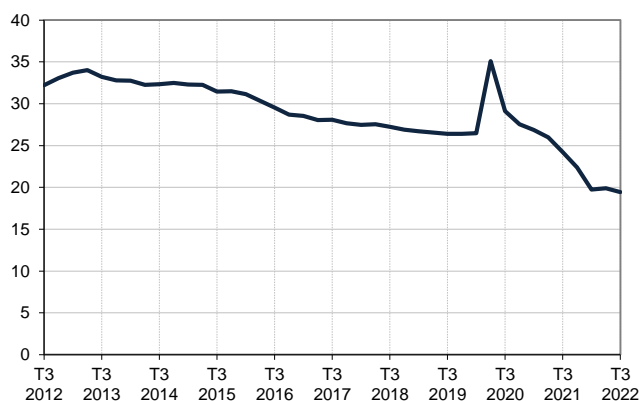
#### Catégorie A, par sexe

En milliers, données CVS-CJO



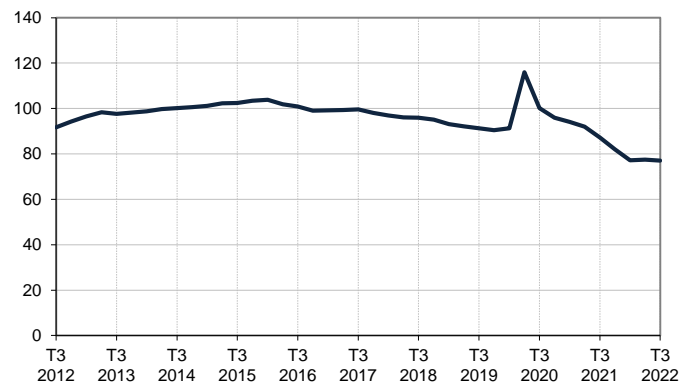
#### Catégorie A, moins de 25 ans

En milliers, données CVS-CJO



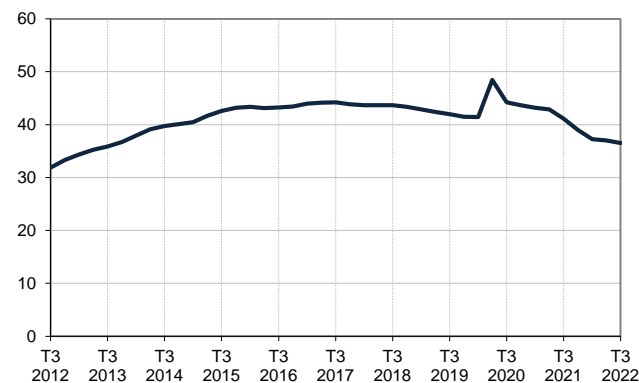
#### Catégorie A, entre 25 et 49 ans

En milliers, données CVS-CJO



#### Catégorie A, 50 ans ou plus

En milliers, données CVS-CJO



Champ : Normandie.

Source : Pôle emploi-Dares, STMT, traitements Dares.

## DEMANDEURS D'EMPLOI EN CATÉGORIES A, B, C, EN NORMANDIE

En Normandie, sur un trimestre, le nombre de demandeurs d'emploi en catégories A, B, C augmente de 0,1 % pour les hommes (-9,1 % sur un an) et recule de 0,6 % pour les femmes (-8,1 % sur un an).

Sur un trimestre, le nombre de demandeurs d'emploi en catégories A, B, C augmente en Normandie de 0,1 % pour les moins de 25 ans (-12,4 % sur un an), recule de 0,4 % pour ceux âgés de 25 à 49 ans (-8,7 % sur un an) et de 0,3 % pour ceux âgés de 50 ans ou plus (-6,0 % sur un an).

### Demands d'emploi en catégories A, B, C par sexe et âge

Données CVS-CJO

	Effectif			Évolution (en %) sur	
	3e trim. 2021	2e trim. 2022	3e trim. 2022	un trimestre *	un an **
Hommes	129 280	117 380	117 470	+0,1	-9,1
Femmes	142 120	131 480	130 660	-0,6	-8,1
<b>Moins de 25 ans</b>	<b>40 500</b>	<b>35 410</b>	<b>35 460</b>	<b>+0,1</b>	<b>-12,4</b>
Hommes	20 800	17 870	18 030	+0,9	-13,3
Femmes	19 690	17 540	17 430	-0,6	-11,5
<b>Entre 25 et 49 ans</b>	<b>161 040</b>	<b>147 600</b>	<b>147 040</b>	<b>-0,4</b>	<b>-8,7</b>
Hommes	77 080	70 150	70 060	-0,1	-9,1
Femmes	83 970	77 450	76 980	-0,6	-8,3
<b>50 ans ou plus</b>	<b>69 850</b>	<b>65 850</b>	<b>65 630</b>	<b>-0,3</b>	<b>-6,0</b>
Hommes	31 400	29 360	29 370	0,0	-6,5
Femmes	38 460	36 490	36 260	-0,6	-5,7
<b>Normandie</b>	<b>271 390</b>	<b>248 860</b>	<b>248 130</b>	<b>-0,3</b>	<b>-8,6</b>

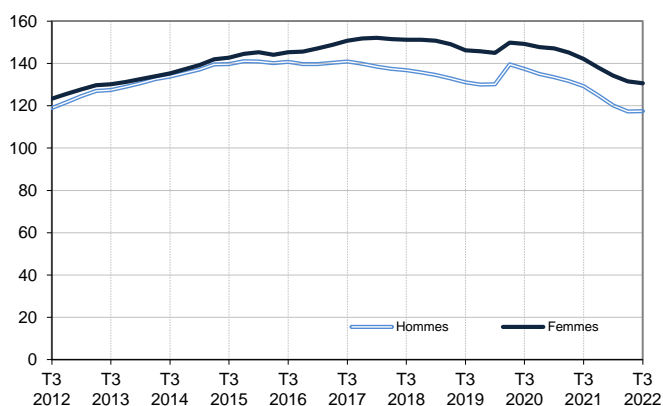
\* variation par rapport au trimestre précédent, en %.

Source : Pôle emploi-Dares, STMT, traitements Dares.

\*\* variation par rapport au même trimestre de l'année précédente, en %.

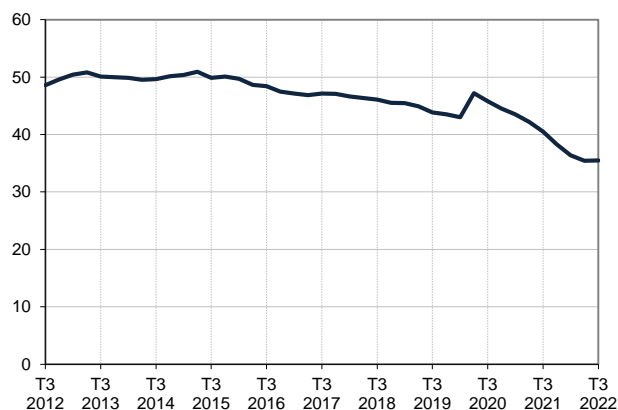
#### Catégories A, B, C, par sexe

En milliers, données CVS-CJO



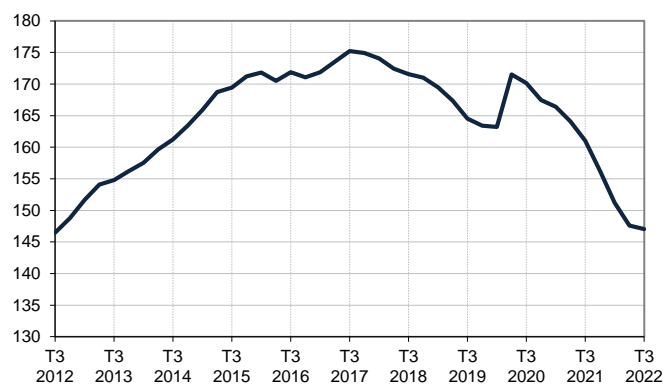
#### Catégories A, B, C, moins de 25 ans

En milliers, données CVS-CJO



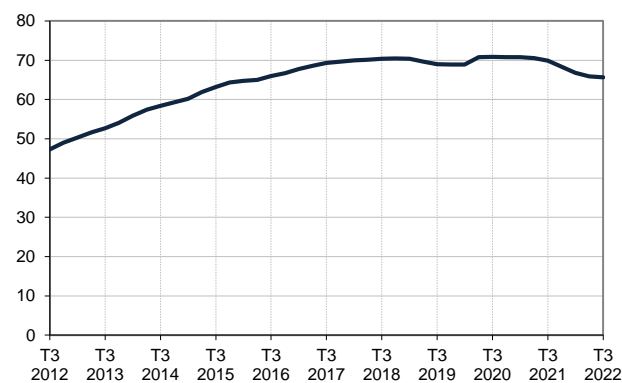
#### Catégories A, B, C, entre 25 et 49 ans

En milliers, données CVS-CJO



#### Catégories A, B, C, 50 ans ou plus

En milliers, données CVS-CJO



Champ : Normandie.

Source : Pôle emploi-Dares, STMT, traitements Dares.

## ANCIENNETÉ D'INSCRIPTION EN CATÉGORIES A, B, C DES DEMANDEURS D'EMPLOI, EN NORMANDIE

En Normandie, sur un trimestre, le nombre de demandeurs d'emploi inscrits en catégories A, B, C depuis un an ou plus diminue de 2,6 % (-16,2 % sur un an) tandis que celui des inscrits depuis moins d'un an progresse de 1,9 % (-0,6 % sur un an).

L'ancienneté en catégories A, B, C est mesurée par le nombre de jours où le demandeur d'emploi a été inscrit, de façon continue, en catégories A, B, C. Une sortie d'un jour de ces catégories réinitialise l'ancienneté. D'autres indicateurs, tel que le nombre de personnes inscrites en catégorie A un certain nombre de mois sur une période donnée, peuvent éclairer d'autres dimensions de l'ancienneté ou de la récurrence sur les listes de Pôle emploi dans ces catégories.

### Ancienneté en catégories A, B, C des demandeurs d'emploi

Données CVS-CJO

	Effectif			Évolution (en % et point) sur	
	3e trim. 2021	2e trim. 2022	3e trim. 2022	un trimestre *	un an **
<b>Normandie</b>					
<b>Inscrits depuis moins de 1 an</b>	132 450	129 230	<b>131 680</b>	<b>+1,9</b>	<b>-0,6</b>
<i>Moins de 3 mois</i>	51 980	53 850	<b>52 830</b>	-1,9	+1,6
<i>De 3 mois à moins de 6 mois</i>	35 020	33 180	<b>36 410</b>	+9,7	+4,0
<i>De 6 mois à moins de 12 mois</i>	45 450	42 190	<b>42 440</b>	+0,6	-6,6
<b>Inscrits depuis 1 an ou plus</b>	138 940	119 630	<b>116 460</b>	<b>-2,6</b>	<b>-16,2</b>
<i>De 1 an à moins de 2 ans</i>	54 200	44 030	<b>44 420</b>	+0,9	-18,0
<i>De 2 ans à moins de 3 ans</i>	29 110	25 330	<b>23 030</b>	-9,1	-20,9
<i>3 ans ou plus</i>	55 630	50 270	<b>49 010</b>	-2,5	-11,9
<b>Demandeurs d'emploi en catégories A, B, C</b>	<b>271 390</b>	<b>248 860</b>	<b>248 130</b>	<b>-0,3</b>	<b>-8,6</b>
Part des demandeurs d'emploi inscrits depuis 1 an ou plus	51,2%	48,1%	<b>46,9%</b>	-1,2 pt	-4,3 pt
<b>France métropolitaine</b>					
Demandeurs d'emploi inscrits depuis 1 an ou plus (en milliers)	2 766,6	2 423,2	<b>2 369,3</b>	-2,2	-14,4
Part des demandeurs d'emploi inscrits depuis 1 an ou plus	49,8%	47,0%	<b>46,0%</b>	-1,0 pt	-3,8 pt

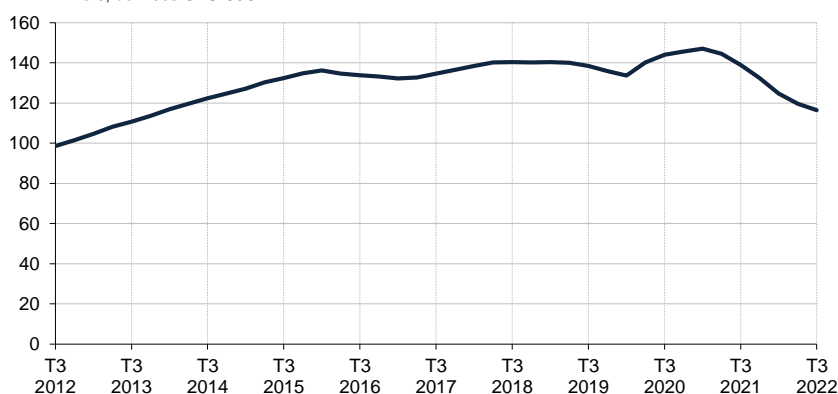
\* variation par rapport au trimestre précédent, en %.

Source : Pôle emploi-Dares, STMT, traitements Dares.

\*\* variation par rapport au même trimestre de l'année précédente, en %.

### Demandeurs d'emploi inscrits depuis un an ou plus en catégories A, B, C

En milliers, données CVS-CJO



Champ : Normandie.

Source : Pôle emploi-Dares, STMT, traitements Dares.

## ENTRÉES ET SORTIES DE CATÉGORIES A, B, C, EN NORMANDIE

En Normandie, le nombre moyen d'entrées en catégories A, B, C au troisième trimestre 2022 diminue de 1,7 % par rapport au trimestre précédent (+1,5 % sur un an).

Au troisième trimestre 2022, les entrées pour fin de contrat (-4,0 %), rupture conventionnelle (-1,9 %), licenciement économique (-13,3 %), autre licenciement (-5,5 %), première entrée sur le marché du travail (-11,5 %), réinscription rapide (-1,7 %), autres motifs (-6,3 %) et motif indéterminé (-1,9 %) sont toutes en baisse. Les entrées pour fin de mission d'intérim (+4,1 %), démission (+0,8 %) et retour d'inactivité (+6,3 %) sont en hausse.

En Normandie, le nombre moyen de sorties de catégories A, B, C au troisième trimestre 2022 diminue de 5,4 % par rapport au trimestre précédent (-4,4 % sur un an).

Au troisième trimestre 2022, les sorties pour reprise d'emploi déclarée (-5,7 %), arrêt de recherche (-4,5 %), cessation d'inscription pour défaut d'actualisation (-9,2 %), radiation administrative (-13,2 %) et autres cas (-2,3 %) sont en baisse. Les sorties pour entrée en stage ou en formation (+13,8 %) sont en hausse.

*Suite à la refonte des motifs d'inscription à Pôle emploi (voir [note](#)), les données sur les entrées en catégories A,B,C par motif sont révisées et ne sont pas comparables avec celles publiées avant avril 2018.*

### Entrées en catégories A, B, C par motif

Données CVS-CJO

	Nombre moyen d'entrées 3e trim. 2022	Répartition des motifs (en %)	Évolution trimestrielle * (en %)	Évolution annuelle ** (en %)
<b>Normandie</b>				
Fin de contrat	4 540	18,5	-4,0	+8,6
Fin de mission d'intérim	1 790	7,3	+4,1	+26,1
Démission	1 220	5,0	+0,8	+17,3
Rupture conventionnelle	1 570	6,4	-1,9	+1,3
Licenciement économique	260	1,1	-13,3	-33,3
Autre licenciement	1 540	6,3	-5,5	+7,7
Première entrée sur le marché du travail <sup>(1)</sup>	1 390	5,7	-11,5	-16,3
Retour d'inactivité <sup>(2)</sup>	4 530	18,4	+6,3	+4,1
Réinscription rapide <sup>(3)</sup>	4 000	16,3	-1,7	-6,1
Autres motifs <sup>(4)</sup>	1 640	6,7	-6,3	+1,2
Motif indéterminé	2 120	8,6	-1,9	-8,6
<b>Entrées en catégories A, B, C</b>	<b>24 580</b>	<b>100,0</b>	<b>-1,7</b>	<b>+1,5</b>
<b>France métropolitaine (en milliers)</b>	<b>518,0</b>		<b>-1,0</b>	<b>+3,2</b>

\* variation par rapport au trimestre précédent, en %.

\*\* variation par rapport au même trimestre de l'année précédente, en %.

(1) Inscription à Pôle emploi d'une personne qui se présente pour la première fois sur le marché du travail, notamment lorsqu'elle vient d'achever ses études ou lorsqu'elle était auparavant inactive.

(2) Recherche d'un emploi après une période d'inactivité, fin de maladie ou de maternité, fin de formation.

(3) Réinscription après une sortie de courte durée (suite à un défaut d'actualisation, une radiation administrative, une période d'inactivité...).

(4) Fin d'activité non salariée, retour en France, recherche d'un autre emploi.

### Sorties de catégories A, B, C par motif

Données CVS-CJO

	Nombre moyen de sorties 3e trim. 2022	Répartition des motifs (en %)	Évolution trimestrielle * (en %)	Évolution annuelle ** (en %)
<b>Normandie</b>				
Reprise d'emploi déclarée <sup>(1)</sup>	4 110	16,2	-5,7	-29,0
Entrée en stage ou en formation	3 720	14,7	+13,8	-7,0
Arrêt de recherche (maternité, maladie, retraite, ...)	2 330	9,2	-4,5	-2,1
<i>Dont maladie</i>	1 360	5,4	-3,5	+7,9
Cessation d'inscription pour défaut d'actualisation	10 930	43,1	-9,2	+7,1
Radiation administrative	2 570	10,1	-13,2	+6,2
Autres cas <sup>(2)</sup>	1 700	6,7	-2,3	-2,3
<b>Sorties de catégories A, B, C</b>	<b>25 360</b>	<b>100,0</b>	<b>-5,4</b>	<b>-4,4</b>
<b>France métropolitaine (en milliers)</b>	<b>515,0</b>		<b>-5,5</b>	<b>-4,9</b>

\* variation par rapport au trimestre précédent, en %.

\*\* variation par rapport au même trimestre de l'année précédente, en %.

(1) Uniquement celles connues de Pôle emploi.

(2) Déménagement, titre de séjour non valide, absence du lieu de résidence supérieure à 35 jours, etc.

Source : Pôle emploi-Dares, STMT, traitements Dares.

## SOURCE, DÉFINITIONS ET MÉTHODE

### Source : la Statistique du marché du travail (STMT)

La Statistique du marché du travail (STMT) est une source statistique exhaustive issue des fichiers de gestion de Pôle emploi. Elle porte sur tous les demandeurs d'emploi inscrits, entrés ou sortis des listes un mois donné.

La correction des variations saisonnières et des effets des jours ouvrables (CVS-CJO) permet de rendre les évolutions pertinentes pour l'analyse conjoncturelle. Les coefficients de correction des variations saisonnières et des jours ouvrables sont estimés une fois par an pour la 1<sup>ère</sup> publication de l'année. Lorsque ces coefficients sont réestimés, les séries CVS-CJO sont révisées sur tout leur historique. La prochaine campagne d'actualisation des coefficients aura lieu en avril 2023.

Depuis 2018, la publication commune Dares-Pôle Emploi est trimestrielle et présente la moyenne sur le trimestre passé du nombre de demandeurs d'emploi inscrits, ainsi que les flux d'entrées et de sorties. Cette refonte de la publication vise à mettre l'accent sur les évolutions tendanciennes de ces statistiques plutôt que sur leurs variations au mois le mois, qui sont très volatiles et parfois difficiles à interpréter.

Dans toute la publication, les résultats présentés sont des moyennes trimestrielles. La moyenne trimestrielle correspond à la somme des effectifs ou des flux pour les trois mois du trimestre considéré, divisée par trois.

Une [documentation méthodologique](#) présente plus en détail la STMT.

Le Fichier historique statistique (FHS) est une autre source statistique sur les demandeurs d'emploi issue des fichiers de gestion de Pôle emploi. Elle comporte tous les épisodes d'inscription sur une période de 10 ans. Les statistiques produites à partir de la STMT et du FHS peuvent différer en raison de différences dans la constitution des deux sources. En particulier la façon dont sont traités les événements enregistrés avec retard et les sorties de courte durée sont traités dans les deux sources est à l'origine d'écarts. Des [séries brutes sur les demandeurs d'emploi issues FHS](#), au niveau national, sont publiées chaque année.

### Demandeurs d'emploi : définition et différence avec les chômeurs au sens du BIT

Les demandeurs d'emploi sont des personnes qui sont inscrites à Pôle emploi. Conformément aux recommandations du rapport du Cnis sur la définition d'indicateurs en matière d'emploi, de chômage, de sous-emploi et de précarité de l'emploi (septembre 2008), la Dares et Pôle emploi présentent depuis 2009, à des fins d'analyse statistique les données sur les demandeurs d'emploi inscrits à Pôle emploi selon les catégories suivantes :

- catégorie A : demandeurs d'emploi tenus de rechercher un emploi, sans emploi ;
- catégorie B : demandeurs d'emploi tenus de rechercher un emploi, ayant exercé une activité réduite courte (de 78 heures ou moins sur un mois) ;
- catégorie C : demandeurs d'emploi tenus de rechercher un emploi, ayant exercé une activité réduite longue (de plus de 78 heures sur un mois) ;
- catégorie D : demandeurs d'emploi non tenus de rechercher un emploi (en raison d'une formation, d'une maladie...) y compris les demandeurs d'emploi en contrat de sécurisation professionnelle (CSP), sans emploi ;
- catégorie E : demandeurs d'emploi non tenus de rechercher un emploi, en emploi (par exemple, bénéficiaires de contrats aidés, créateurs d'entreprise).

Est chômeur au sens du BIT toute personne de 15 ans ou plus qui (i) n'a pas travaillé au moins une heure pendant une semaine de référence, (ii) est disponible pour prendre un emploi dans les 15 jours et (iii) a recherché activement un emploi dans le mois précédent ou en a trouvé un qui commence dans les trois mois. Le chômage au sens du BIT est mesuré par l'enquête Emploi de l'Insee.

**L'inscription à Pôle emploi en catégorie A et le chômage au sens du BIT sont deux réalités proches, mais qui ne se recouvrent pas** (voir [documentation](#)).

### Interprétation des séries CVS-CJO sur les demandeurs d'emploi

Les données STMT étant exhaustives, il n'existe pas, comme pour des données d'enquête, d'incertitude liée à l'échantillonnage. Les variations des séries CVS issues de la STMT peuvent résulter soit de la tendance de moyen terme, principalement liée aux évolutions du marché du travail et à la conjoncture économique, soit de chocs ponctuels, dont les sources peuvent être variées (variations dans la gestion des listes de demandeurs d'emploi par Pôle emploi ou dans les comportements d'inscription, chocs ponctuels du marché du travail, imprécisions dans l'estimation des corrections des variations saisonnières, ...). Parmi ces chocs ponctuels figurent aussi des incidents et changements de procédure dont certains ont pu avoir un impact significatif sur les séries de demandeurs d'emploi. Un [document](#) présente les principaux événements et leurs impacts.

Une [documentation](#) fournit des éléments d'aide à l'interprétation des séries sur les demandeurs d'emploi.

### Pour en savoir plus

[\[1\] Dares, Pôle emploi, publications trimestrielles sur les demandeurs d'emploi inscrits à Pôle emploi en France métropolitaine](#)

[\[2\] Dares, les séries mensuelles régionales, départementales et par zone d'emploi.](#)

[\[3\] Pôle emploi, Les publications statistiques](#)

[\[4\] Dreets de Normandie/études et statistiques](#)

[\[5\] Pôle emploi \(2022\). « L'enquête Besoins en main-d'œuvre 2022 »](#)