

DEMANDEURS D'EMPLOI INSCRITS À FRANCE TRAVAIL DANS L'EURE AU QUATRIÈME TRIMESTRE 2024

Au quatrième trimestre 2024, dans l'Eure, le nombre de demandeurs d'emploi tenus de rechercher un emploi et sans activité (catégorie A) s'établit en moyenne sur le trimestre à 23 400. Ce nombre augmente de 4,0 % sur un trimestre (soit +890 personnes) et de 2,6 % sur un an.

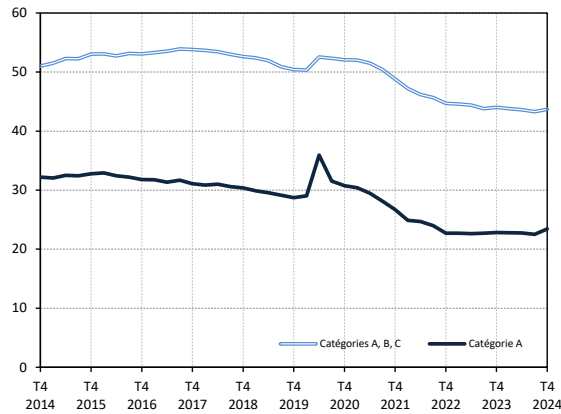
En Normandie, ce nombre augmente de 3,5 % sur un trimestre (+4,8 % sur un an).

Dans l'Eure, le nombre de demandeurs d'emploi tenus de rechercher un emploi, ayant ou non exercé une activité dans le mois (catégories A, B, C) s'établit en moyenne à 43 670 au quatrième trimestre 2024. Ce nombre augmente de 0,9 % sur un trimestre (soit +380 personnes) et diminue de 0,8 % sur un an.

En Normandie, ce nombre augmente de 0,7 % sur un trimestre (+0,3 % sur un an).

Demandeurs d'emploi en catégories A et A, B, C dans l'Eure

En milliers, données corrigées des variations saisonnières et des jours ouvrables (CVS-CJO)



Source : France Travail-Dares, STMT, traitements Dares.

Demandeurs d'emploi par catégorie

Données CVS-CJO

	Effectif			Évolution (en %) sur :	
	4e trim. 2023	3e trim. 2024	4e trim. 2024	un trimestre*	un an**
Eure					
Inscrits tenus de rechercher un emploi, sans emploi (catégorie A)	22 810	22 510	23 400	+4,0	+2,6
Inscrits tenus de rechercher un emploi, en activité réduite courte (catégorie B)	6 440	6 520	6 190	-5,1	-3,9
Inscrits tenus de rechercher un emploi, en activité réduite longue (catégorie C)	14 770	14 270	14 080	-1,3	-4,7
Ensemble des inscrits tenus de rechercher un emploi (catégories A, B, C)	44 010	43 290	43 670	+0,9	-0,8
Inscrits non tenus de rechercher un emploi, sans emploi (catégorie D)	2 860	2 900	2 910	+0,3	+1,7
Inscrits non tenus de rechercher un emploi, en emploi (catégorie E)	3 430	3 510	3 650	+4,0	+6,4
Ensemble des inscrits (catégories A, B, C, D, E)	50 300	49 710	50 230	+1,0	-0,1
Région Normandie					
Inscrits tenus de rechercher un emploi, sans emploi (catégorie A)	127 290	128 950	133 410	+3,5	+4,8
Inscrits tenus de rechercher un emploi, en activité réduite courte (catégorie B)	38 110	38 220	36 300	-5,0	-4,7
Inscrits tenus de rechercher un emploi, en activité réduite longue (catégorie C)	78 970	76 370	75 520	-1,1	-4,4
Ensemble des inscrits tenus de rechercher un emploi (catégories A, B, C)	244 370	243 540	245 220	+0,7	+0,3
Inscrits non tenus de rechercher un emploi, sans emploi (catégorie D)	16 920	16 560	16 780	+1,3	-0,8
Inscrits non tenus de rechercher un emploi, en emploi (catégorie E)	17 340	18 260	19 620	+7,4	+13,1
Ensemble des inscrits (catégories A, B, C, D, E)	278 630	278 370	281 620	+1,2	+1,1

* variation par rapport au trimestre précédent, en %.

** variation par rapport au même trimestre de l'année précédente, en %.

Source : France Travail-Dares, STMT, traitements Dares.

En raison de la gestion des arrondissements, les totaux peuvent très légèrement différer de la somme de leurs sous-totaux.

La situation des demandeurs d'emploi vis-à-vis de l'activité réduite courte (inférieure ou égale à 78 heures sur un mois, catégorie B) ou longue (supérieure ou égale à 79 heures sur un mois, catégorie C), est déterminée à la fin de chaque mois. Dans cette publication les nombres de demandeurs d'emploi en catégories B, C sont obtenus en faisant la moyenne sur le trimestre.

Une [documentation](#) fournit des éléments d'aide à l'interprétation des séries sur les demandeurs d'emploi.

Les données publiées concernent les demandeurs d'emploi inscrits à France Travail. La notion de demandeurs d'emploi est différente de celle de chômeurs au sens du Bureau international du travail (BIT). Au-delà des évolutions du marché du travail, différents facteurs peuvent davantage affecter les données relatives aux demandeurs d'emploi : modifications des règles d'indemnisation ou d'accompagnement des demandeurs d'emploi, changements de procédure, incidents. Un document présente les principaux changements de procédure et incidents ayant affecté les statistiques de demandeurs d'emploi depuis 2011.

L'ensemble des définitions et concepts figurent dans la [documentation méthodologique](#) en ligne.

Demandeurs d'emploi en catégorie A par sexe et âge

Données CVS-CJO

	Effectif			Évolution (en %) sur :	
	4e trim. 2023	3e trim. 2024	4e trim. 2024	un trimestre*	un an**
Hommes	11 620	11 630	12 020	+3,4	+3,4
Femmes	11 190	10 880	11 380	+4,6	+1,7
Moins de 25 ans	3 730	3 630	3 940	+8,5	+5,6
Hommes	2 050	2 000	2 210	+10,5	+7,8
Femmes	1 680	1 630	1 730	+6,1	+3,0
Entre 25 et 49 ans	13 010	12 990	13 290	+2,3	+2,2
Hommes	6 460	6 500	6 600	+1,5	+2,2
Femmes	6 550	6 490	6 690	+3,1	+2,1
50 ans ou plus	6 060	5 890	6 170	+4,8	+1,8
Hommes	3 110	3 130	3 200	+2,2	+2,9
Femmes	2 950	2 760	2 960	+7,2	+0,3
Eure	22 810	22 510	23 400	+4,0	+2,6

* variation par rapport au trimestre précédent, en %

Source : France Travail-Dares, STMT, traitements Dares.

** variation par rapport au même trimestre de l'année précédente, en %

Demandeurs d'emploi en catégories A, B, C par sexe et âge

Données CVS-CJO

	Effectif			Évolution (en %) sur :	
	4e trim. 2023	3e trim. 2024	4e trim. 2024	un trimestre*	un an**
Hommes	20 610	20 450	20 660	+1,0	+0,2
Femmes	23 400	22 850	23 010	+0,7	-1,7
Moins de 25 ans	6 570	6 360	6 700	+5,3	+2,0
Hommes	3 460	3 310	3 540	+6,9	+2,3
Femmes	3 120	3 050	3 160	+3,6	+1,3
Entre 25 et 49 ans	25 950	25 500	25 460	-0,2	-1,9
Hommes	12 000	11 880	11 880	0,0	-1,0
Femmes	13 950	13 620	13 580	-0,3	-2,7
50 ans ou plus	11 490	11 430	11 510	+0,7	+0,2
Hommes	5 160	5 260	5 240	-0,4	+1,6
Femmes	6 330	6 170	6 270	+1,6	-0,9
Eure	44 010	43 290	43 670	+0,9	-0,8

* variation par rapport au trimestre précédent, en %

Source : France Travail-Dares, STMT, traitements Dares.

** variation par rapport au même trimestre de l'année précédente, en %

Ancienneté en catégories A, B, C des demandeurs d'emploi

Données CVS-CJO

	Effectif			Évolution (en % et point) sur :	
	4e trim. 2023	3e trim. 2024	4e trim. 2024	un trimestre*	un an**
Eure					
Inscrits depuis moins d'un an	24 150	23 550	23 880	+1,4	-1,1
Moins de 3 mois	9 280	8 860	9 180	+3,6	-1,1
De 3 mois à moins de 6 mois	6 360	6 370	6 240	-2,0	-1,9
De 6 mois à moins de 12 mois	8 510	8 320	8 460	+1,7	-0,6
Inscrits depuis un an ou plus	19 860	19 740	19 790	+0,3	-0,4
De 1 an à moins de 2 ans	8 500	8 710	8 720	+0,1	+2,6
De 2 ans à moins de 3 ans	3 680	3 890	4 010	+3,1	+9,0
3 ans ou plus	7 680	7 130	7 060	-1,0	-8,1
Part des demandeurs d'emploi inscrits depuis un an ou plus	45,1 %	45,6 %	45,3 %	-0,3 pt	+0,2 pt
Région Normandie					
Demandeurs d'emploi inscrits depuis un an ou plus en catégories A, B, C	107 670	108 590	108 660	+0,1	+0,9
Part des demandeurs d'emploi inscrits depuis un an ou plus	44,1 %	44,6 %	44,3 %	-0,3 pt	+0,2 pt

* variation par rapport au trimestre précédent, en %

Source : France Travail-Dares, STMT, traitements Dares.

** variation par rapport au même trimestre de l'année précédente, en %

Entrées et sorties de catégories A, B, C

Données CVS-CJO

	Nombre moyen d'entrées et sorties			Évolution (en %) sur :	
	4e trim. 2023	3e trim. 2024	4e trim. 2024	un trimestre*	un an**
Eure					
Entrées en catégories A, B, C	4 310	4 040	4 130	+2,2	-4,2
Sorties de catégories A, B, C	4 090	3 990	3 930	-1,5	-3,9
Région Normandie					
Entrées en catégories A, B, C	25 280	24 040	24 090	+0,2	-4,7
Sorties de catégories A, B, C	24 370	23 890	22 860	-4,3	-6,2

* variation par rapport au trimestre précédent, en %

Source : France Travail-Dares, STMT, traitements Dares.

** variation par rapport au même trimestre de l'année précédente, en %