

DEMANDEURS D'EMPLOI INSCRITS À FRANCE TRAVAIL DANS L'EURE AU TROISIÈME TRIMESTRE 2024

Au troisième trimestre 2024, dans l'Eure, le nombre de demandeurs d'emploi tenus de rechercher un emploi et sans activité (catégorie A) s'établit en moyenne sur le trimestre à 22 510. Ce nombre baisse de 1,0 % sur un trimestre (soit -220 personnes) et de 0,9 % sur un an.

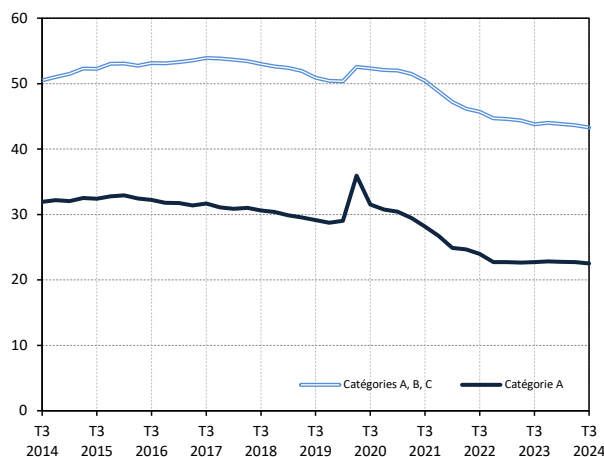
En Normandie, ce nombre augmente de 0,1 % sur un trimestre (+2,0 % sur un an).

Dans l'Eure, le nombre de demandeurs d'emploi tenus de rechercher un emploi, ayant ou non exercé une activité dans le mois (catégories A, B, C) s'établit en moyenne à 43 290 au troisième trimestre 2024. Ce nombre baisse de 0,8 % sur un trimestre (soit -330 personnes) et de 1,1 % sur un an.

En Normandie, ce nombre baisse de 0,3 % sur un trimestre (+0,4 % sur un an).

Demandeurs d'emploi en catégories A et A, B, C dans l'Eure

En milliers, données corrigées des variations saisonnières et des jours ouvrables (CVS-CJO)



Source : France Travail-Dares, STMT, traitements Dares.

Demandeurs d'emploi par catégorie

Données CVS-CJO

	Effectif			Évolution (en %) sur :	
	3e trim. 2023	2e trim. 2024	3e trim. 2024	un trimestre*	un an**
Eure					
Inscrits tenus de rechercher un emploi, sans emploi (catégorie A)	22 710	22 730	22 510	-1,0	-0,9
Inscrits tenus de rechercher un emploi, en activité réduite courte (catégorie B)	6 300	6 490	6 520	+0,5	+3,5
Inscrits tenus de rechercher un emploi, en activité réduite longue (catégorie C)	14 780	14 400	14 270	-0,9	-3,5
Ensemble des inscrits tenus de rechercher un emploi (catégories A, B, C)	43 790	43 620	43 290	-0,8	-1,1
Inscrits non tenus de rechercher un emploi, sans emploi (catégorie D)	3 160	2 890	2 900	+0,3	-8,2
Inscrits non tenus de rechercher un emploi, en emploi (catégorie E)	3 350	3 310	3 510	+6,0	+4,8
Ensemble des inscrits (catégories A, B, C, D, E)	50 300	49 820	49 710	-0,2	-1,2
Région Normandie					
Inscrits tenus de rechercher un emploi, sans emploi (catégorie A)	126 390	128 810	128 950	+0,1	+2,0
Inscrits tenus de rechercher un emploi, en activité réduite courte (catégorie B)	37 520	38 200	38 220	+0,1	+1,9
Inscrits tenus de rechercher un emploi, en activité réduite longue (catégorie C)	78 700	77 320	76 370	-1,2	-3,0
Ensemble des inscrits tenus de rechercher un emploi (catégories A, B, C)	242 610	244 330	243 540	-0,3	+0,4
Inscrits non tenus de rechercher un emploi, sans emploi (catégorie D)	17 700	16 140	16 560	+2,6	-6,4
Inscrits non tenus de rechercher un emploi, en emploi (catégorie E)	17 380	17 410	18 260	+4,9	+5,1
Ensemble des inscrits (catégories A, B, C, D, E)	277 690	277 880	278 370	+0,2	+0,2

* variation par rapport au trimestre précédent, en %.

** variation par rapport au même trimestre de l'année précédente, en %.

Source : France Travail-Dares, STMT, traitements Dares.

En raison de la gestion des arrondis, les totaux peuvent très légèrement différer de la somme de leurs sous-totaux.

La situation des demandeurs d'emploi vis-à-vis de l'activité réduite courte (inférieure ou égale à 78 heures sur un mois, catégorie B) ou longue (supérieure ou égale à 79 heures sur un mois, catégorie C), est déterminée à la fin de chaque mois. Dans cette publication les nombres de demandeurs d'emploi en catégories B, C sont obtenus en faisant la moyenne sur le trimestre.

Une [documentation](#) fournit des éléments d'aide à l'interprétation des séries sur les demandeurs d'emploi.

Les données publiées concernent les demandeurs d'emploi inscrits à France Travail. La notion de demandeurs d'emploi est différente de celle de chômeurs au sens du Bureau international du travail (BIT). Au-delà des évolutions du marché du travail, différents facteurs peuvent davantage affecter les données relatives aux demandeurs d'emploi : modifications des règles d'indemnisation ou d'accompagnement des demandeurs d'emploi, changements de procédure, incidents. Un document présente les principaux changements de procédure et incidents ayant affecté les statistiques de demandeurs d'emploi depuis 2011.

L'ensemble des définitions et concepts figurent dans la [documentation méthodologique](#) en ligne.

Demandeurs d'emploi en catégorie A par sexe et âge

Données CVS-CJO

	Effectif			Évolution (en %) sur :	
	3e trim. 2023	2e trim. 2024	3e trim. 2024	un trimestre*	un an**
Hommes	11 560	11 720	11 630	-0,8	+0,6
Femmes	11 150	11 010	10 880	-1,2	-2,4
Moins de 25 ans	3 560	3 680	3 630	-1,4	+2,0
Hommes	1 940	2 020	2 000	-1,0	+3,1
Femmes	1 610	1 660	1 630	-1,8	+1,2
Entre 25 et 49 ans	13 040	13 100	12 990	-0,8	-0,4
Hommes	6 480	6 580	6 500	-1,2	+0,3
Femmes	6 560	6 520	6 490	-0,5	-1,1
50 ans ou plus	6 110	5 950	5 890	-1,0	-3,6
Hommes	3 140	3 120	3 130	+0,3	-0,3
Femmes	2 970	2 830	2 760	-2,5	-7,1
Eure	22 710	22 730	22 510	-1,0	-0,9

* variation par rapport au trimestre précédent, en %

Source : France Travail-Dares, STMT, traitements Dares.

** variation par rapport au même trimestre de l'année précédente, en %

Demandeurs d'emploi en catégories A, B, C par sexe et âge

Données CVS-CJO

	Effectif			Évolution (en %) sur :	
	3e trim. 2023	2e trim. 2024	3e trim. 2024	un trimestre*	un an**
Hommes	20 400	20 670	20 450	-1,1	+0,2
Femmes	23 390	22 950	22 850	-0,4	-2,3
Moins de 25 ans	6 380	6 420	6 360	-0,9	-0,3
Hommes	3 360	3 410	3 310	-2,9	-1,5
Femmes	3 020	3 010	3 050	+1,3	+1,0
Entre 25 et 49 ans	25 860	25 770	25 500	-1,0	-1,4
Hommes	11 890	12 050	11 880	-1,4	-0,1
Femmes	13 970	13 720	13 620	-0,7	-2,5
50 ans ou plus	11 550	11 430	11 430	0,0	-1,0
Hommes	5 150	5 210	5 260	+1,0	+2,1
Femmes	6 390	6 210	6 170	-0,6	-3,4
Eure	43 790	43 620	43 290	-0,8	-1,1

* variation par rapport au trimestre précédent, en %

Source : France Travail-Dares, STMT, traitements Dares.

** variation par rapport au même trimestre de l'année précédente, en %

Ancienneté en catégories A, B, C des demandeurs d'emploi

Données CVS-CJO

	Effectif			Évolution (en % et point) sur :	
	3e trim. 2023	2e trim. 2024	3e trim. 2024	un trimestre*	un an**
Eure					
Inscrits depuis moins d'un an	23 890	23 770	23 550	-0,9	-1,4
Moins de 3 mois	9 150	9 140	8 860	-3,1	-3,2
De 3 mois à moins de 6 mois	6 380	6 250	6 370	+1,9	-0,2
De 6 mois à moins de 12 mois	8 360	8 390	8 320	-0,8	-0,5
Inscrits depuis un an ou plus	19 900	19 840	19 740	-0,5	-0,8
De 1 an à moins de 2 ans	8 270	8 760	8 710	-0,6	+5,3
De 2 ans à moins de 3 ans	3 680	3 790	3 890	+2,6	+5,7
3 ans ou plus	7 940	7 300	7 130	-2,3	-10,2
Part des demandeurs d'emploi inscrits depuis un an ou plus	45,4 %	45,5 %	45,6 %	+0,1 pt	+0,2 pt
Région Normandie					
Demandeurs d'emploi inscrits depuis un an ou plus en catégories A, B, C	107 020	108 370	108 590	+0,2	+1,5
Part des demandeurs d'emploi inscrits depuis un an ou plus	44,1 %	44,4 %	44,6 %	+0,2 pt	+0,5 pt

* variation par rapport au trimestre précédent, en %

Source : France Travail-Dares, STMT, traitements Dares.

** variation par rapport au même trimestre de l'année précédente, en %

Entrées et sorties de catégories A, B, C

Données CVS-CJO

	Nombre moyen d'entrées et sorties			Évolution (en %) sur :	
	3e trim. 2023	2e trim. 2024	3e trim. 2024	un trimestre*	un an**
Eure					
Entrées en catégories A, B, C	4 240	4 170	4 040	-3,1	-4,7
Sorties de catégories A, B, C	4 300	4 170	3 990	-4,3	-7,2
Région Normandie					
Entrées en catégories A, B, C	25 060	25 060	24 040	-4,1	-4,1
Sorties de catégories A, B, C	24 550	24 910	23 890	-4,1	-2,7

* variation par rapport au trimestre précédent, en %

Source : France Travail-Dares, STMT, traitements Dares.

** variation par rapport au même trimestre de l'année précédente, en %