

Les inscrits à France Travail dans le Calvados au 1^{er} trimestre 2025

En moyenne au 1^{er} trimestre 2025, dans le Calvados, le nombre de personnes inscrites à France Travail qui ne sont ni en attente d'orientation ni en parcours social s'établit à 62 310 (catégories A, B, C, D, E). Au 1^{er} trimestre 2025, au sein des deux catégories créées en janvier 2025, 139 personnes sont inscrites en parcours social (catégorie F, donnée brute non corrigée des variations saisonnières et des jours ouvrables (non CVS-CJO)) et 5 059 personnes sont en attente d'une orientation par le service public de l'emploi (catégorie G, donnée brute (non CVS-CJO)).

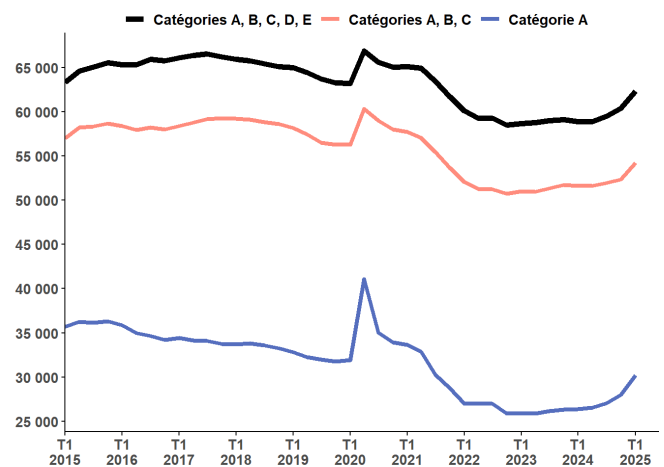
En moyenne au 1^{er} trimestre 2025, le nombre de demandeurs d'emploi inscrits à France Travail et tenus de rechercher un emploi (catégories A, B, C) s'établit à 54 200. Parmi eux, 30 220 sont sans emploi (catégorie A) et 23 980 exercent une activité réduite (catégories B, C).

Au 1^{er} trimestre 2025, le nombre de personnes inscrites à France Travail qui ne sont ni en attente d'orientation ni en parcours social (catégories A, B, C, D, E) croît de 3,2 % (+ 1 920) et croît de 5,9 % sur un an. Le nombre de demandeurs d'emploi en catégories A, B, C augmente de 3,5 % (+ 1 850) sur le trimestre et augmente de 5,0 % sur un an. Le nombre de demandeurs d'emploi en catégorie A augmente de 8,0 % (+ 2 250) ce trimestre et augmente de 14,6 % sur un an.

En région Normandie, au 1^{er} trimestre 2025, le nombre moyen de personnes inscrites à France Travail qui ne sont ni en attente d'orientation ni en parcours social augmente de 3,9 % (+ 11 110). Pour les catégories A, B, C il augmente de 4,5 % (+ 11 080). En catégorie A, il augmente de 9,6 % (+ 12 760) ce trimestre.

GRAPHIQUE 1 | Inscrits à France Travail en catégories ABCDE, ABC et A

Calvados
Données corrigées des variations saisonnières et des jours ouvrables (CVS-CJO)



Source : France Travail-Dares, STMT, traitements DARES.

Avertissement loi plein emploi

Dans le cadre de la mise en œuvre de la loi pour le plein emploi, les demandeurs et bénéficiaires du RSA, les jeunes en recherche d'emploi suivis par les missions locales et les personnes en situation de handicap suivies par Cap'Emploi sont systématiquement inscrits à France Travail à compter de janvier 2025. Pour tenir compte de ces évolutions, deux nouvelles catégories statistiques sont créées : la catégorie F à dominante « sociale » pour les personnes les plus éloignées de l'emploi, et la catégorie G pour les demandeurs et bénéficiaires du RSA en attente d'orientation. Des indicateurs complémentaires excluant les publics touchés par la réforme sont mis à disposition pour mieux appréhender les évolutions conjoncturelles du nombre d'inscrits à France Travail. Ces évolutions répondent aux recommandations du groupe de travail du [Conseil national de l'information statistique \(Cnis\)](#).

Avertissement évolution des règles d'actualisation

Depuis le mois d'octobre 2024, les effectifs d'inscrits à France Travail en catégories A, B et C sont affectés par des changements dans les règles d'actualisation. Ces changements réhaussent les effectifs comptabilisés en catégorie A et réduisent les effectifs en catégories B et C, ainsi que les sorties des catégories A, B, C (voir avertissement p3).

Une [documentation méthodologique](#) est disponible sur le site de la Dares. Elle comprend un document présentant les principaux changements de procédure et incidents ayant affecté les statistiques sur les inscrits à France Travail.

Les données publiées concernent les personnes inscrites à France Travail. La notion d'inscrits à France Travail diffère de celle de chômeurs au sens du Bureau international du travail (cf encadré page 8).

Prochaine parution, le vendredi 25 juillet 2025 : Les inscrits à France Travail Normandie au 2^e trimestre 2025.

Inscrits à France Travail par catégorie

TABLEAU 1 | Inscrits à France Travail par catégorie

Calvados, données CVS-CJO (catégories A, B, C, D, E), données brutes (catégories F, G)

	Effectif			Évolution (en %) sur	
	1er trimestre 2024	4e trimestre 2024	1er trimestre 2025	un trimestre *	un an **
Calvados					
Inscrits tenus de rechercher un emploi, sans emploi (catégorie A)	26 370	27 970	30 220	8,0	14,6
Inscrits tenus de rechercher un emploi, en activité réduite courte (catégorie B)	8 720	8 280	8 140	-1,7	-6,7
Inscrits tenus de rechercher un emploi, en activité réduite longue (catégorie C)	16 520	16 110	15 850	-1,6	-4,1
Ensemble des inscrits tenus de rechercher un emploi (catégories A, B, C)	51 620	52 350	54 200	3,5	5,0
Inscrits non tenus de rechercher un emploi, sans emploi (catégorie D)	3 480	3 700	3 770	1,9	8,3
Inscrits non tenus de rechercher un emploi, en emploi (catégorie E)	3 770	4 340	4 340	0,0	15,1
Inscrits ni en attente d'orientation, ni en parcours social (catégories A, B, C, D, E)	58 860	60 390	62 310	3,2	5,9
Inscrits en parcours social (catégorie F, données brutes)	0	0	139	0,0	0,0
Inscrits en catégorie d'attente (catégorie G, données brutes)	0	0	5 059	0,0	0,0
Région Normandie					
Inscrits tenus de rechercher un emploi, sans emploi (catégorie A)	127 790	133 540	146 300	9,6	14,5
Inscrits tenus de rechercher un emploi, en activité réduite courte (catégorie B)	38 240	36 380	35 400	-2,7	-7,4
Inscrits tenus de rechercher un emploi, en activité réduite longue (catégorie C)	78 160	75 550	74 850	-0,9	-4,2
Ensemble des inscrits tenus de rechercher un emploi (catégories A, B, C)	244 190	245 470	256 550	4,5	5,1
Inscrits non tenus de rechercher un emploi, sans emploi (catégorie D)	16 680	16 790	17 090	1,8	2,5
Inscrits non tenus de rechercher un emploi, en emploi (catégorie E)	17 350	19 480	19 210	-1,4	10,7
Inscrits ni en attente d'orientation, ni en parcours social (catégories A, B, C, D, E)	278 220	281 740	292 850	3,9	5,3
Inscrits en parcours social (catégorie F, données brutes)	0	0	1 089	0,0	0,0
Inscrits en catégorie d'attente (catégorie G, données brutes)	0	0	39 476	0,0	0,0

* Evolution par rapport au trimestre précédent, en % ; ** Evolution par rapport au même trimestre de l'année précédente, en %.

Source : France Travail-Dares, STMT, traitements DARES.

En raison de la gestion des arrondis, les totaux peuvent très légèrement différer de la somme de leurs sous-totaux

Avertissement sur l'évolution des règles d'actualisation

Depuis octobre 2024, les effectifs d'inscrits à France Travail (FT) en catégories A, B et C, et les séries complémentaires hors RSA et hors jeunes en parcours (CEJ, Pacea, AIJ) sont affectés par deux changements dans les règles d'actualisation ([Consulter le chiffrage national](#)) :

- Une **évolution du formulaire d'actualisation déployée au mois de novembre 2024** s'applique aux événements déclarés à partir d'octobre 2024. Les personnes inscrites en cours de mois ne peuvent plus déclarer une activité exercée dans le mois si elle est antérieure à leur inscription. Cette évolution conduit à augmenter le nombre d'inscrits en catégorie A, en réduisant d'autant le nombre d'inscrits en catégories B et C, sans modifier le nombre total d'inscrits en catégorie ABC en octobre et novembre 2024.
- **Depuis janvier 2025**, tant qu'elles ne signent pas leur contrat d'engagement, les personnes qui s'inscrivent à FT et qui n'ont pas de droits à indemnisation n'ont pas à s'actualiser. Elles sont alors inscrites en catégorie A jusqu'à la signature de ce contrat. Cela a un impact à la hausse sur le nombre d'inscrits en catégorie A, à la baisse sur le nombre d'inscrits en catégories B et C (étant dispensés d'actualisation, ces nouveaux inscrits non indemnissables ne déclarent pas d'activité réduite) et à la baisse sur le nombre de sorties des listes. Cette évolution a donc un effet à la hausse sur le nombre d'inscrits en catégorie ABC.

Demandeurs d'emploi en catégories A, B, C et A

TABLEAU 2 | Ensemble des catégories A, B, C et A par âge

Calvados, données CVS-CJO

	Effectif			Évolution (en %) sur	
	1er trimestre 2024	4e trimestre 2024	1er trimestre 2025	un trimestre *	un an **
Ensemble de la catégorie ABC	51 620	52 350	54 200	3,5	5,0
Moins de 25 ans	7 140	7 540	8 740	15,9	22,4
Entre 25 et 49 ans	30 890	30 960	31 540	1,9	2,1
50 ans et plus	13 590	13 850	13 920	0,5	2,4
Ensemble de la catégorie A	26 370	27 970	30 220	8,0	14,6
Moins de 25 ans	3 870	4 390	5 680	29,4	46,8
Entre 25 et 49 ans	15 300	16 090	16 920	5,2	10,6
50 ans et plus	7 200	7 490	7 620	1,7	5,8

* Evolution par rapport au trimestre précédent, en % ; ** Evolution par rapport au même trimestre de l'année précédente, en %.

Source : France Travail-Dares, STMT, traitements DARES.

En raison de la gestion des arrondis, les totaux peuvent très légèrement différer de la somme de leurs sous-totaux

Ancienneté en catégories A, B, C

TABLEAU 3 | Ancienneté en catégories A, B, C des demandeurs d'emploi

Calvados, données CVS-CJO

	Effectif			Évolution (en %) sur	
	1er trimestre 2024	4e trimestre 2024	1er trimestre 2025	un trimestre *	un an **
Calvados					
Demandeurs d'emploi en catégories A,B,C	51 620	52 350	54 200	3,5	5,0
Moins de 1 an	29 210	29 640	31 430	6,0	7,6
Moins de 3 mois	11 400	11 610	12 990	11,9	13,9
De 3 mois à moins de 6 mois	7 790	7 910	8 030	1,5	3,1
De 6 mois à moins de 12 mois	10 030	10 130	10 420	2,9	3,9
Un an ou plus	22 400	22 710	22 770	0,3	1,7
De 1 an à moins de 2 ans	10 240	10 390	10 240	-1,4	0,0
De 2 ans à moins de 3 ans	4 220	4 660	4 860	4,3	15,2
3 ans ou plus	7 940	7 650	7 660	0,1	-3,5
Part des demandeurs d'emploi inscrits depuis 1 an ou plus	43,4 %	43,4 %	42,0 %	-1,4 pt	-1,4 pt
Région Normandie					
Demandeurs d'emploi en catégories A,B,C	244 190	245 470	256 550	4,5	5,1
Un an ou plus	108 630	108 720	109 450	0,7	0,8
Part des demandeurs d'emploi inscrits depuis 1 an ou plus	44,5 %	44,3 %	42,7 %	-1,6 pt	-1,8 pt

* Evolution par rapport au trimestre précédent, en % ; ** Evolution par rapport au même trimestre de l'année précédente, en %.

Source : France Travail-Dares, STMT, traitements DARES.

En raison de la gestion des arrondis, les totaux peuvent très légèrement différer de la somme de leurs sous-totaux

Entrées et sorties de catégories A, B, C

TABLEAU 4 | Entrées et sorties de catégories A, B, C

Calvados, données CVS-CJO

	Effectif			Évolution (en %) sur	
	1er trimestre 2024	4e trimestre 2024	1er trimestre 2025	un trimestre *	un an **
Calvados					
Entrées en catégories A,B,C	5 340	5 230	5 530	5,7	3,6
Sorties de catégories A,B,C	5 410	5 090	5 000	-1,7	-7,5
Région Normandie					
Entrées en catégories A,B,C	24 840	24 040	26 620	10,7	7,2
Sorties de catégories A,B,C	25 110	23 150	23 940	3,4	-4,6

* Evolution par rapport au trimestre précédent, en % ; ** Evolution par rapport au même trimestre de l'année précédente, en %.

Source : France Travail-Dares, STMT, traitements DARES.

En raison de la gestion des arrondis, les totaux peuvent très légèrement différer de la somme de leurs sous-totaux