



# Baromètre des sortants de formation en Normandie



Traitement et analyse  
de l'enquête Post-Formation, Dares  
Vagues 12 & 13  
Sortants des 3<sup>e</sup> et 4<sup>e</sup>  
trimestres 2021

# Introduction



## L'enquête

L'enquête Post-Formation lancée en 2019 par la Dares<sup>1</sup> vise à recueillir l'avis des stagiaires de la formation professionnelle sur le déroulement de leur formation. Il s'agit d'une enquête trimestrielle menée auprès de personnes ayant été en recherche d'emploi et ayant, à ce titre, suivi une formation professionnelle. L'enquête cible les personnes entre 6 et 9 mois après leur sortie de formation, y compris celles qui l'ont interrompue.

## L'objectif du baromètre

L'objectif de ce baromètre est de donner un aperçu des motivations, des attentes et du ressenti des personnes formées en Normandie et plus particulièrement du public cible du plan d'investissement dans les compétences (Pic). Il porte sur la préparation, l'accompagnement, le déroulement de la formation, sa qualité et ses apports ainsi que sur la situation des stagiaires après la formation.

## Champ du baromètre

Le baromètre porte sur les réponses obtenues lors des vagues 12 et 13 de l'enquête concernant les sortants de formation normands des troisième et quatrième trimestres 2021.

## Le plan d'investissement dans les compétences (Pic)

Le plan d'investissement dans les compétences (Pic), volet majeur du Grand plan d'investissement 2018-2022, est décliné en région à travers les pactes régionaux d'investissement dans les compétences (Pric) conclus entre l'État et la Région.

En Normandie, le Pric a été élaboré par une équipe projet animée par la Région et composée de représentants de la Dreets<sup>2</sup> (ex Direccte<sup>3</sup>), de Pôle emploi, de l'Association régionale des Missions locales et du Carif-Oref de Normandie entre les mois de septembre et décembre 2018.

Un des objectifs majeurs du plan est de développer l'accès à la formation des personnes les plus éloignées de l'emploi, pour favoriser leur retour à l'emploi. Ainsi, le public « cible » du Pic est principalement constitué par les personnes en recherche d'emploi peu ou pas qualifiées, c'est-à-dire ayant un niveau de formation inférieur au niveau baccalauréat.

	NORMANDIE			FRANCE		
	SORTANTS T3 - 2021 (V12)*	SORTANTS T4 - 2021 (V13)*	TOTAL NORMANDIE	SORTANTS T3 - 2021 (V12)*	SORTANTS T4 - 2021 (V13)*	TOTAL FRANCE
Effectif stagiaires	13 908	15 246	29 154	258 272	320 169	578 441
Echantillon	5 901	4 172	10 073	71 477	72 917	144 394
Répondants	1 824	1 186	3 010	22 182	20 904	43 086
Taux de réponse	30,9 %	28,4 %	29,9 %	31,0 %	28,7 %	29,8 %

1 Dares : Direction de l'animation de la recherche, des études et des statistiques, ministère du Travail

2 Dreets : Direction régionale de l'économie, de l'emploi, du travail et des solidarités

3 Direccte : Direction régionale des entreprises, de la concurrence, de la consommation, du travail et de l'emploi

\*V12 et \*V13 : vague 12 et vague 13



# SOMMAIRE



## 4 LE PROFIL DES STAGIAIRES ENQUÊTÉS



## 5 LES INTERRUPTIONS ANTICIPÉES DE FORMATION DES STAGIAIRES ENQUÊTÉS



## 5 LA PRÉPARATION ET L'ACCOMPAGNEMENT DES STAGIAIRES ENQUÊTÉS



## 5 LE DÉROULEMENT DE LA FORMATION DES STAGIAIRES ENQUÊTÉS



## 6 LA QUALITÉ DE LA FORMATION SELON LES STAGIAIRES ENQUÊTÉS



## 6 LES APPORTS DE LA FORMATION SELON LES STAGIAIRES ENQUÊTÉS

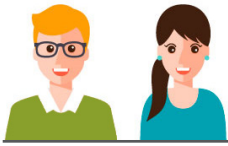


## 7 LA SITUATION DES STAGIAIRES ENQUÊTÉS APRÈS LEUR FORMATION



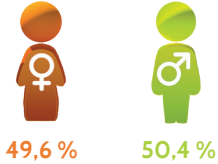
## 8 SYNTHÈSE NORMANDIE



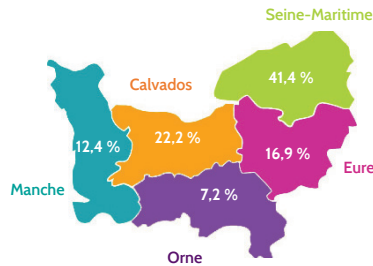


## LE PROFIL DES STAGIAIRES ENQUÊTÉS

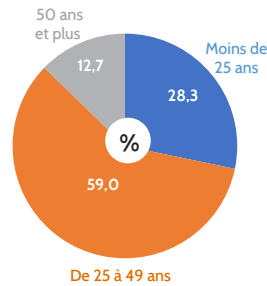
### Répartition des stagiaires par genre



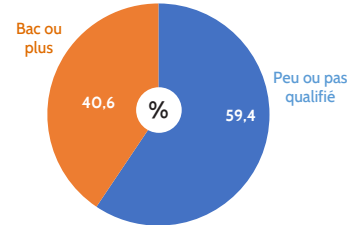
### Répartition des stagiaires par département d'origine



### Répartition des stagiaires par tranche d'âge

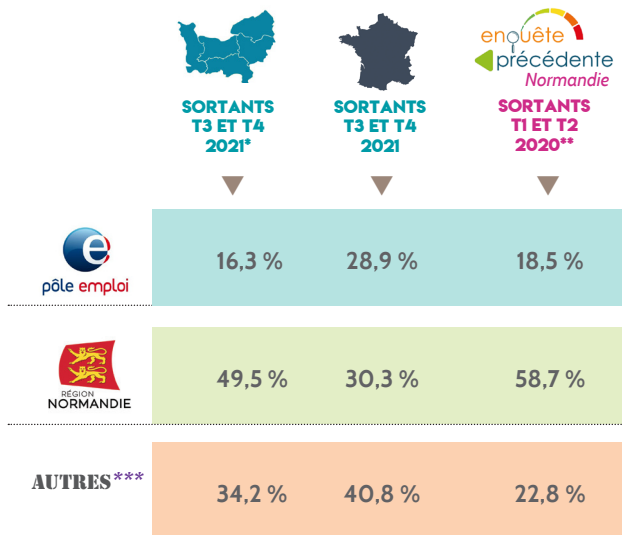


### Répartition des stagiaires par niveau



- 44,2 % des femmes ont un niveau bac ou plus contre 37,0 % des hommes.
- 67,4 % des stagiaires de 50 ans et plus interrogés déclarent être peu ou pas qualifiés.

### Les sources de financements



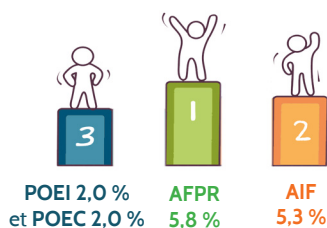
- 65,0 % des financements de la Région Normandie concernent un public peu ou pas qualifié et 35,1 % sont consacrés à des stagiaires de moins de 25 ans.
- 31,0 % des stagiaires indiquent avoir mobilisé leur CPF « autonome » pour financer la formation. Ils représentent 90,7 % des financements « Autres ».

\*T3 et T4 2021 : sortants de formation des troisième et quatrième trimestres 2021, pendant le plan d'investissement dans les compétences (Pic) après la crise sanitaire liée au Covid-19.

\*\*T1 2021 et T2 2021 : sortants de formation des premier et deuxième trimestres 2021, pendant le Pic et impactés par la crise sanitaire liée au Covid-19.

\*\*\*La catégorie « Autres » intègre, les autofinancements, le financement des Opco, de l'Agefiph ou de l'Etat, dont Centre de réhabilitation professionnelle (CRP) et les comptes personnels de formation (CPF) autonomes souscrits par les personnes en recherche d'emploi.

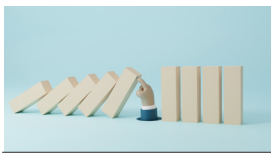
### Détail des dispositifs de Pôle emploi (rappel : 16,3 % des stagiaires)



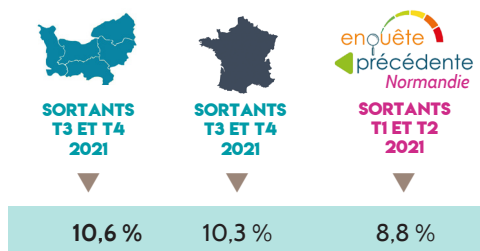
- AFPR : action de formation préalable au recrutement
- AIF : aide individuelle à la formation
- POE1 et POE2 : préparation opérationnelle à l'emploi individuelle et préparation opérationnelle à l'emploi collective



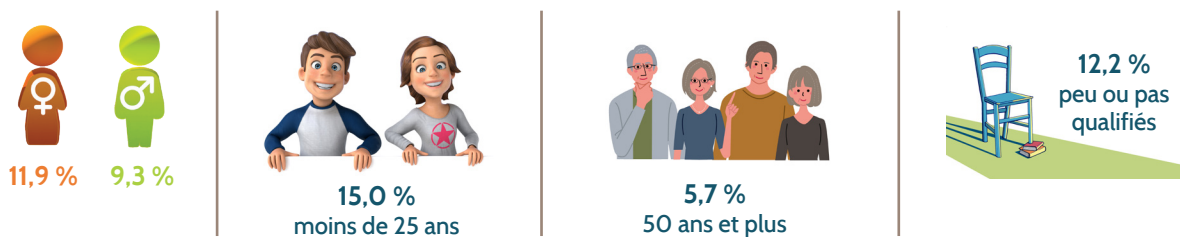




## LES INTERRUPTIONS ANTICIPÉES DE FORMATION DES STAGIAIRES ENQUÊTÉS

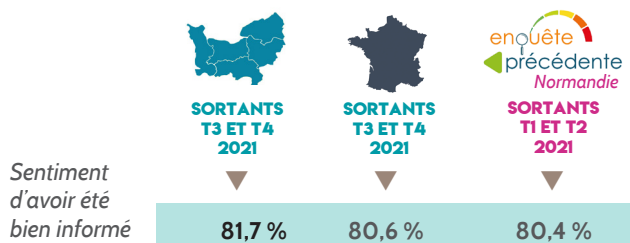


Un taux d'abandon proche de la moyenne nationale

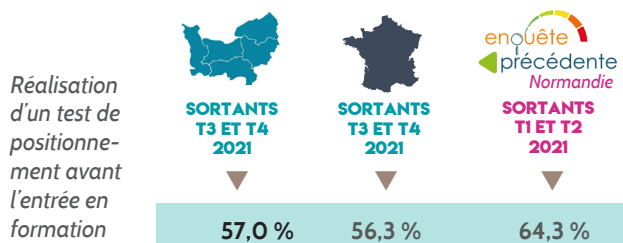


## LA PRÉPARATION ET L'ACCOMPAGNEMENT DES STAGIAIRES ENQUÊTÉS

Des stagiaires bien informés sur la formation



Des formations majoritairement personnalisées grâce à un test de positionnement

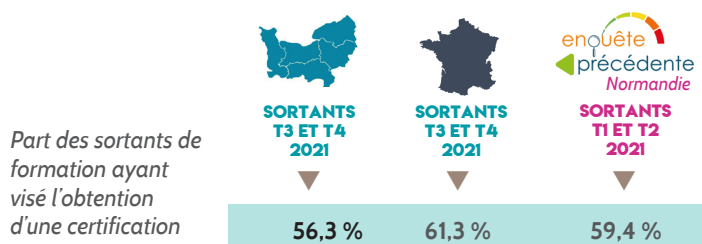


*i* Moins de 25 ans : 62,2 % *i* 50 ans et plus : 50,0 %



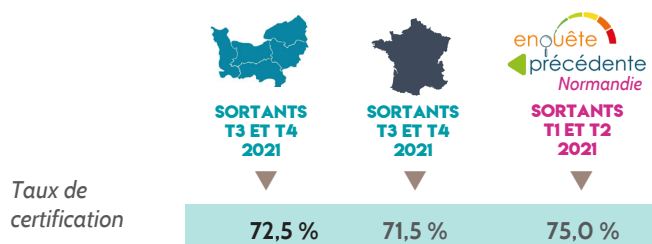
## LE DÉROULEMENT DE LA FORMATION DES STAGIAIRES ENQUÊTÉS

Une majorité de stagiaires vise l'obtention d'une certification



*i* 50 ans et plus : 49,9 %

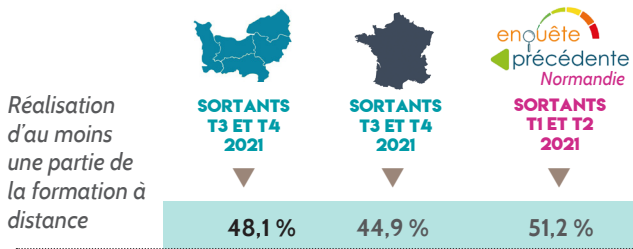
Un taux de réussite à la certification élevé



*i* 50 ans et plus : 68,8 % *i* Femmes : 68,2 %

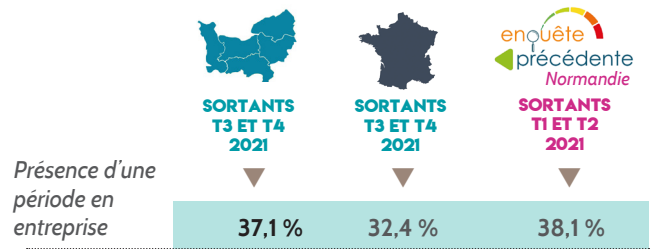


## Près de la moitié des stagiaires en formation à distance



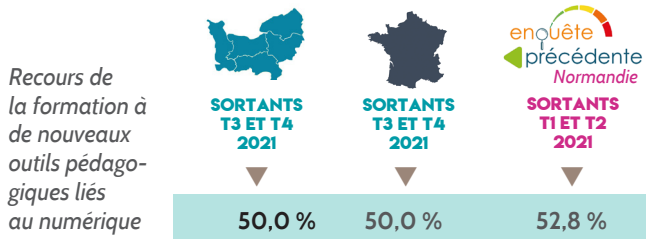
**i** > 50 ans et plus : 37,5 %      **i** > bac ou Plus : 58,1 %

## Un stage en entreprise pour moins de la moitié des stagiaires



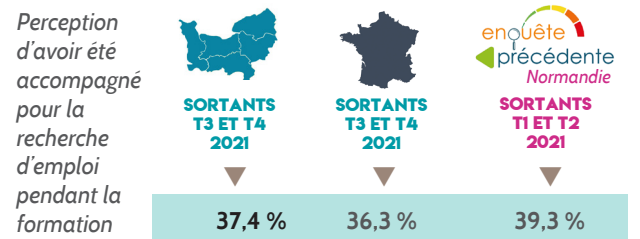
**i** > Moins de 25 ans : 49,8 %      **i** > 50 ans et plus : 20,9 %

## L'usage de nouveaux outils pédagogiques liés au numérique pour un peu plus de la moitié des stagiaires



**i** > 25 à 49 ans : 53,1 %

## Un peu plus d'un tiers des stagiaires accompagnés à la recherche d'emploi

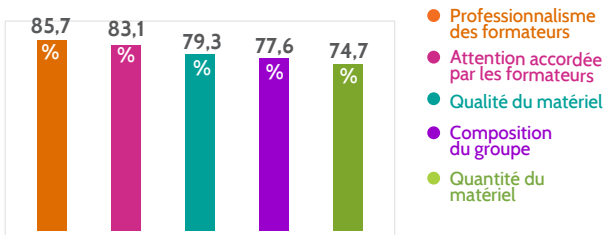


**i** > Moins de 25 ans : 45,1 %      **i** > 50 ans et plus : 27,9 %

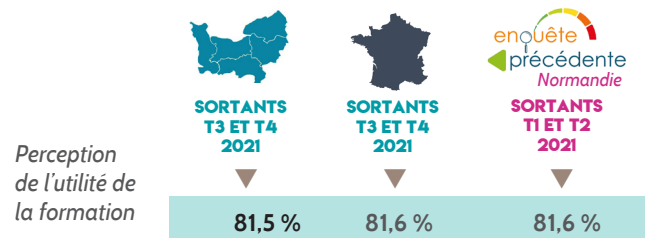


## LA QUALITÉ DE LA FORMATION SELON LES STAGIAIRES ENQUÊTÉS

### La qualité des formations jugée bonne



### Des formations considérées comme utiles

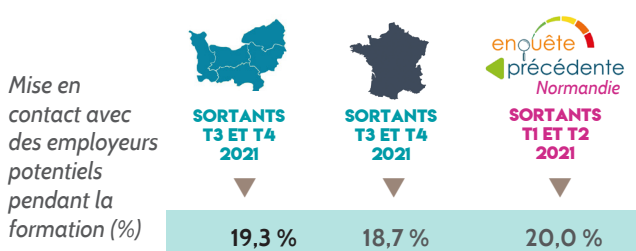


**i** > Bac ou plus : 85,3 %      **i** > 50 ans et plus : 76,4 %



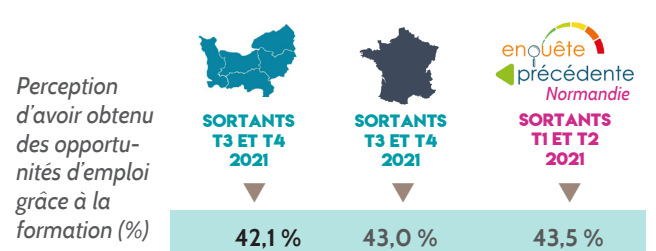
## LES APPORTS DE LA FORMATION SELON LES STAGIAIRES ENQUÊTÉS

### Intervention des organismes de formation dans la mise en relation avec un potentiel employeur pour près d'un stagiaire sur cinq



**i** > Moins de 25 ans : 27,1 %      **i** > 50 ans et plus : 11,3 %

### Des opportunités d'emploi pour près de la moitié des stagiaires



**i** > Moins de 25 ans : 48,0 %      **i** > 50 ans et plus : 27,4 %

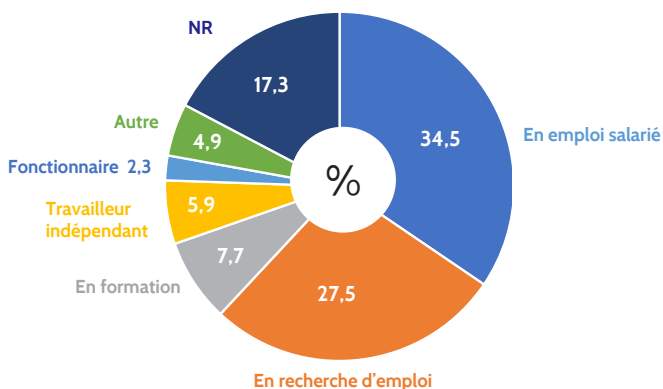
**i** > Femmes : 38,2 %



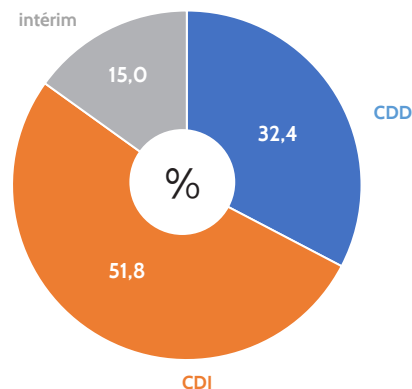


## LA SITUATION DES STAGIAIRES ENQUÊTÉS APRÈS LEUR FORMATION

Plus d'un tiers des stagiaires en emploi salarié après la formation

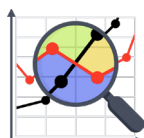


La moitié des stagiaires en emploi salarié en contrat durable



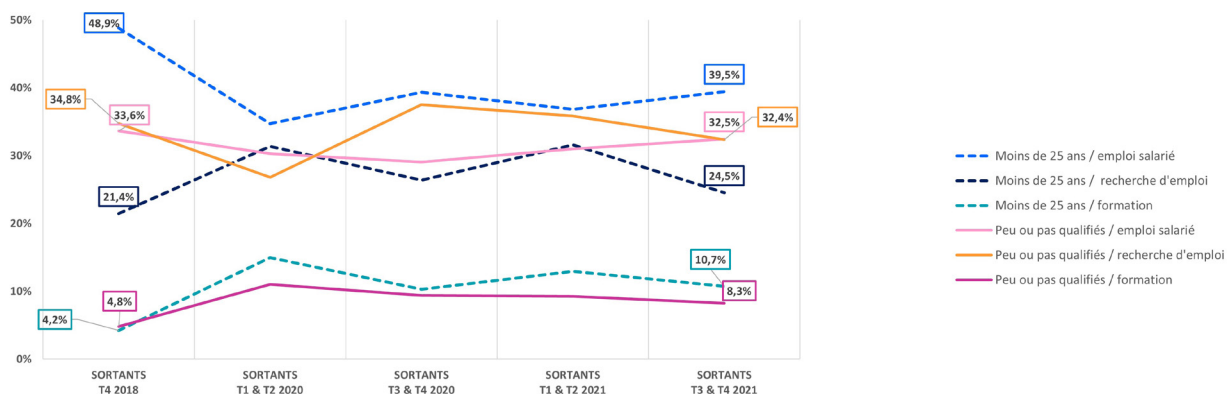
- i** Moins de 25 ans : 39,5 % en emploi salarié
- i** 50 ans et plus : 38,9 % en recherche d'emploi
- i** Peu ou pas qualifiés : 32,4 % en recherche d'emploi
- i** 65,7 % des personnes en emploi salarié déclarent avoir visé l'obtention d'une certification contre 56,3 % en moyenne

- i** Peu ou pas qualifiés : 45,6 % en CDI
- i** Bac ou plus : 59,8 % en CDI
- i** Femmes : 37,6 % en CDD
- i** Hommes : 21,1 % en intérim
- i** 50 et plus : 41,5 % en CDD



## ZOOM SUR L'ÉVOLUTION DE LA SITUATION POST-FORMATION DU PUBLIC CIBLE DU PIC

Globalement, moins de situations d'emploi salarié et hausse des situations de poursuite de formation entre les années 2018 et 2021



- i** Moins de 25 ans : baisse des situations d'emploi salarié et hausse des situations de poursuite de formation entre le T4 2018 et le T4 2021

- i** Peu ou pas qualifiés : légère baisse des situations d'emploi salarié entre les T4 2018 et T3 2020 et reprise à partir du T4 2020. Hausse des situations de poursuite de formation

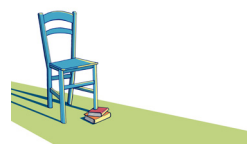
## SYNTHÈSE NORMANDIE



Moins de 25 ans



50 ans et plus



Peu ou pas qualifiés



Ensemble

TAUX D'ABANDON	15,0 %	5,7 %	12,2 %	10,6 %
INFORMATION SUR LA FORMATION	81,9 %	79,3 %	82,7 %	81,7 %
RÉALISATION D'UN TEST DE POSITIONNEMENT	62,2 %	50,0 %	59,6 %	57,0 %
OBJECTIF DE CERTIFICATION	52,0 %	49,9 %	53,8 %	56,3 %
TAUX DE RÉUSSITE À LA CERTIFICATION	69,2 %	72,1 %	73,0 %	72,5 %
FORMATION À DISTANCE	48,4 %	37,5 %	41,3 %	48,1 %
PÉRIODE EN ENTREPRISE	49,8 %	20,9 %	35,9 %	37,1 %
ACCOMPAGNEMENT POUR LA RECHERCHE D'EMPLOI PENDANT LA FORMATION	45,1 %	27,9 %	39,9 %	37,4 %
RECOURS À DE NOUVEAUX OUTILS PÉDAGOGIQUES LIÉS AU NUMÉRIQUE	45,4 %	46,0 %	50,6 %	50,0 %
UTILITÉ DE LA FORMATION	81,0 %	76,4 %	78,9 %	81,6 %
MISE EN CONTACT AVEC DES EMPLOYEURS POTENTIELS	19,3 %	27,1 %	11,3 %	20,0 %
OPPORTUNITÉS D'EMPLOI	42,1 %	48,0 %	27,4 %	39,5 %
ACCÈS À L'EMPLOI SALARIÉ	39,5 %	22,3 %	32,5 %	34,5 %
POURSUITE EN FORMATION	10,7 %	5,9 %	8,3 %	7,7 %





# Baromètre des sortants de formation en Normandie



Conception graphique  
**Nathalie Grember**  
Mise en page  
**Agnès Ercosman**  
Carif-Oref de Normandie

Traitement et analyse  
de l'enquête Post-Formation,  
Dares  
Vagues 12 & 13

Sortants des 3<sup>e</sup> et 4<sup>e</sup>  
trimestres 2021

Crédit photo  
**Adobe Stock**

Septembre 2023

Directeur de la publication  
**Luc Chevalier**  
Carif-Oref de Normandie

Analyse - Rédaction  
**Elise Dehays**  
Carif-Oref de Normandie

**carif-oref**  
de normandie



  
**PRÉFET  
DE LA RÉGION  
NORMANDIE**  
*Liberté  
Égalité  
Fraternité*

  
**RÉGION  
NORMANDIE**



**Site de Caen**  
Unicité, Bat A  
10 Rue Alfred Kastler  
14000 CAEN

**Site de Rouen**  
Atrium  
115 boulevard de l'Europe,  
BP 1152  
76176 ROUEN Cedex



Tél : 02 31 95 52 00



Email : [contact@cariforefnormandie.fr](mailto:contact@cariforefnormandie.fr)