

L'activité des organismes de formation en Normandie

Directe de Normandie



Etude réalisée à la demande
de la Directe de Normandie

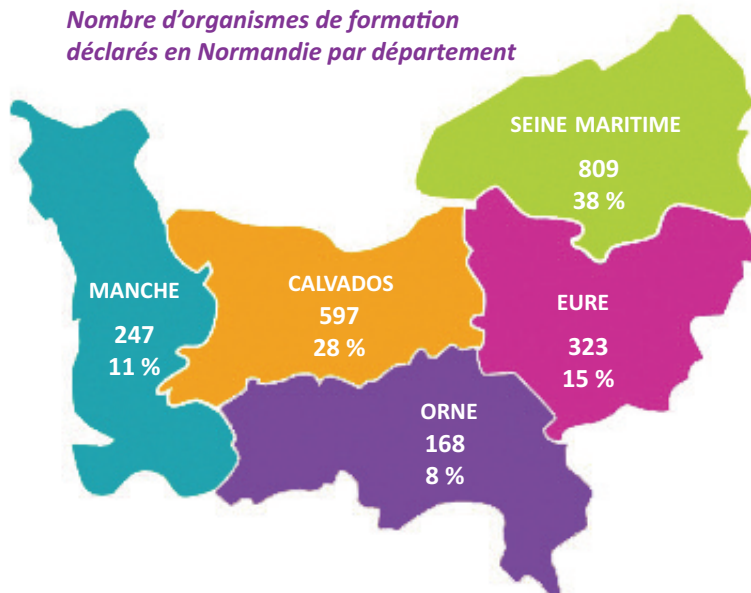
2016
2017

Une offre de formation qui se développe en Normandie au bénéfice de normands et notamment des demandeurs d'emploi. Cette évolution positive sera amplifiée par la réforme de la formation professionnelle en cours.

La formation professionnelle constitue un véritable secteur économique générant plus de 399 millions d'euros en 2017 en Normandie.

Le nombre de prestataires de formation ayant eu une activité en 2017 est de 2 144 organismes. Ces prestataires ont dispensé des formations pour 738 314 stagiaires dont 105 688 demandeurs d'emploi (14 %) pour un nombre de 32 530 171 heures stagiaires. La durée moyenne des formations est de 44,1 heures (112 heures pour les demandeurs d'emploi).

Nombre d'organismes de formation
déclarés en Normandie par département



Source : Directe - MDEFP*
*Mes Démarches Emploi et Formation Professionnelle

Les départements du Calvados et de la Seine-Maritime représentent les 2/3 des organismes de formation de Normandie.

Méthodologie :

Le nombre d'organismes de formation était d'environ 2 600 en octobre 2018, mais plus de 400 ont été rendus caducs en fin 2018 (numéros d'enregistrements annulés) pour non transmission du bilan pédagogique et financier sur l'activité 2017 ou absence d'activité.

Les tableaux présentés ici et les analyses qui en découlent sont issus des éléments déclarés dans les bilans pédagogiques et financiers par les dispensateurs de formation enregistrés en Normandie auprès du préfet de région (Service régional de contrôle de la Direction régionale des entreprises, de la concurrence, de la consommation, du travail et de l'emploi).

Précision : Pour l'ensemble des tableaux et graphiques décomptant le nombre d'organismes, les organismes ayant déclaré un chiffre d'affaires nul ou n'en ayant pas déclaré, ne sont pas comptabilisés dans les totaux.

→ NOMBRE D'ORGANISMES DE FORMATION DÉCLARÉS EN NORMANDIE

Le nombre de structures est stable et la grande majorité est constituée d'organismes privés parmi lesquels le nombre de formateurs individuels augmente de 5,7 %.

Les organismes de formation privés (sociétés à caractère commercial, intervenants individuels et associations loi 1901) représentent 96 % des organismes en 2017. Les formateurs individuels représentent un peu plus d'un quart des organismes de formation normands.

<i>Les organismes de formation par typologie</i>	2016		2017		2016 / 2017 Evolution du nb d'OF
	Nb	%	Nb	%	
Organismes privés	2 046	95,9 %	2 059	96 %*	+0,6 %
<i>dont à but lucratif</i>	1 019	47,8 %	1 018	47,5 %	-0,1 %
<i>dont à but non lucratif</i>	483	22,6 %	466	21,7 %	-3,5%
<i>dont formateurs individuels</i>	544	25,5 %	575	26,8 %	+5,7 %
Organismes publics	71	3,3 %	69	3,2 %	-2,8 %
Organismes parapublics	16	0,8 %	16	0,7 %	0,0 %
Ensemble	2 133	100,0 %	2 144	100,0 %	+0,5 %

* 96 % des organismes de formation sont de statut privé en 2017

Source : Direccte - MDEFP

→ CHIFFRE D'AFFAIRES DES ORGANISMES DE FORMATION

Produits réalisés au titre de la formation professionnelle continue (en euros)

	2016		2017		2016 / 2017 Evolution du CA
	CA (en euros)	%	CA (en euros)	%	
Organismes privés	290 692 476	76,9 %	306 124 432	76,7%	+5,3%
<i>dont à but lucratif</i>	137 501 802	36,4 %	145 044 732	36,3%	+5,5%
<i>dont à but non lucratif</i>	140 443 318	37,2 %	144 764 177	36,3%	+3,1%
<i>dont formateurs individuels</i>	12 747 356	3,4 %	16 315 523	4,1%	+28,0%
Organismes publics	70 296 776	18,6 %	74 487 939	18,7%	+6,0%
Organismes parapublics	17 045 056	4,5 %	18 669 743	4,7%	+9,5%
Ensemble	378 034 308	100,0 %	399 282 114	100,0%	+5,6%

Source : Direccte - MDEFP

Les organismes de formation privés sont largement majoritaires, représentant 77 % du marché en 2017.

<i>Nombre d'organismes répartis par tranches de produits</i>	2016		2017		2016 / 2017 Evolution du nb d'OF
	Nb	%	Nb	%	
Moins de 15 000 €	1 015	47,6 %	966	45,1%	-4,8%
15 000 € à 75 000 €	584	27,4 %	651	30,4%	+11,5%
75 000 € à 150 000 €	201	9,4 %	186	8,7%	-7,5%
150 000 € à 450 000 €	167	7,8 %	167	7,8%	0,0%
450 000 € et plus	166	7,8 %	174	8,1%	+4,8%
Ensemble	2 133	100,0 %	2 144	100,0%	+0,5%

Source : Direccte - MDEFP

Près de la moitié des organismes ont un chiffre d'affaires inférieur à 15 000 euros en 2017 (45,1%).

FINANCEMENT DE LA FORMATION PROFESSIONNELLE CONTINUE

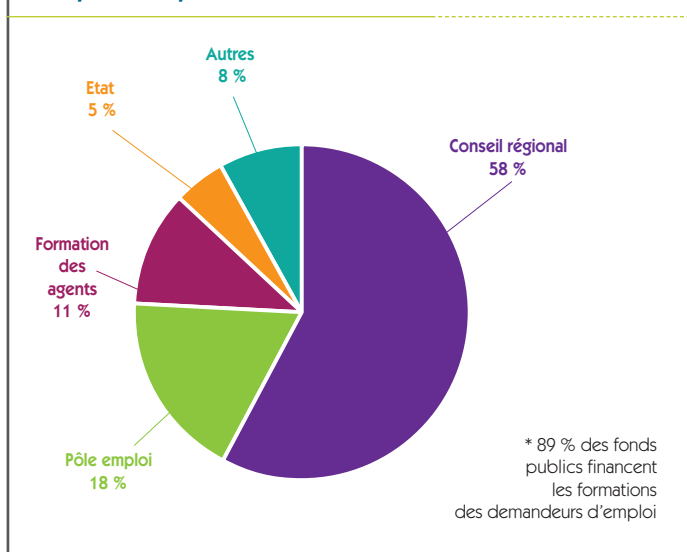
Des modalités de financement variées et en constante augmentation.

Produits (fonds) réalisés au titre de la formation professionnelle continue et leurs origines

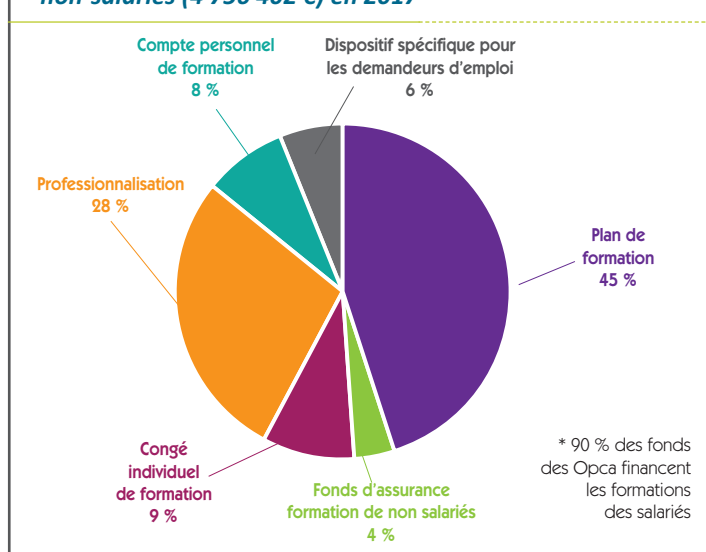
	2016		2017		2016 / 2017 Evolution du CA par typologie
	CA (en euros)	%	CA (en euros)	%	
Produits provenant des entreprises	99 651 843	26,4 %	102 853 840	25,8%	+3,2%
Produits provenant des Opcas	95 651 319	25,3 %	107 238 522	26,9%	+12,1%
Produits provenant des fonds d'assurance formation	4 835 343	1,3 %	4 756 402	1,2%	-1,6%
Produits provenant des pouvoirs publics	115 812 902	30,6 %	116 590 546	29,2%	+0,7%
Produits provenant des particuliers	21 836 495	5,8 %	24 464 641	6,1%	+12,0%
Produits provenant de contrats conclus avec d'autres OF	22 788 744	6,0 %	24 638 148	6,2%	+8,1%
Autres produits	17 457 662	4,6 %	18 740 015	4,7%	+7,3%
Ensemble	378 034 308	100,0 %	399 282 114	100,0%	+5,6%

Source : Direccte - MDEFP

Produits (fonds) en provenance des pouvoirs publics : 116 590 546 € en 2017



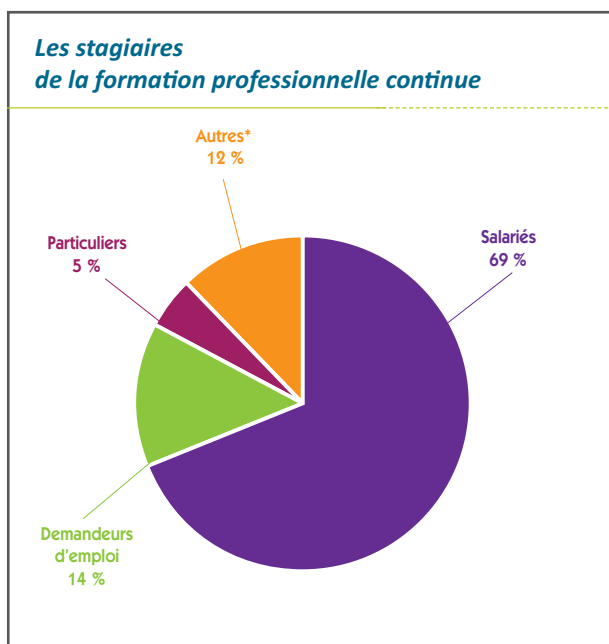
Produits (fonds) en provenance des Opcas (107 238 522 €) et des fonds d'assurance formation non-salariés (4 756 402 €) en 2017



Source : Direccte - MDEFP

L'ACTIVITÉ DES ORGANISMES DE FORMATION

Les stagiaires de la formation professionnelle continue



Source : Direccte - MDEFP

La Normandie compte 738 314 stagiaires en 2017, en hausse de +4,5 % au bénéfice de 31 563 stagiaires supplémentaires par rapport à l'année 2016.

Les stagiaires sont majoritairement des salariés (69 %).

Les organismes de formation privés représentent 96 % des organismes et accueillent 88 % des stagiaires de la formation continue en 2017.

* autres :
jeunes non-inscrits comme demandeurs d'emploi, de travailleurs non-salariés, de bénévoles, de détenus, d'agents publics ou non de la fonction publique d'Etat, territoriale ou hospitalière ou d'un établissement public administratif ou de stagiaires de clients étrangers formés à l'étranger

Nombre de stagiaires accueillis	2016		2017		2016 / 2017 Evolution (%)
	Stagiaires	%	Stagiaires	%	
Organismes privés	622 947	88,1 %	651 125	88,2%	+4,5%
<i>dont à but lucratif</i>	320 921	45,4 %	336 831	45,6%	+5,0%
<i>dont à but non lucratif</i>	241 505	34,2 %	236 615	32,0%	-2,0%
<i>dont formateurs individuels</i>	60 521	8,6 %	77 679	10,5%	+28,4%
Organismes publics	61 343	8,7 %	64 759	8,8%	+5,6%
Organismes parapublics	22 461	3,2 %	22 430	3,0%	-0,1%
Ensemble	706 751	100,0 %	738 314	100,0%	+4,5%

Source : Direccte - MDEFP

Nombre d'heures stagiaires par catégorie d'organismes

	2016	2017
Organismes privés	21 371 086	22 914 918
Organismes publics	8 175 054	8 377 283
Organismes parapublics	1 198 106	1 237 970
Ensemble	30 744 246	32 530 171

Source : Direccte - MDEFP

Le nombre d'heures stagiaires des organismes privés représente 70 % de l'ensemble des heures stagiaires en 2017.

Répartition du nombre d'heures stagiaires par typologie des stagiaires

	2016	2017
Salariés	13 828 882	15 467 198
Demandeurs d'emploi	11 420 623	11 835 592
Particuliers	2 992 718	2 566 853
Autres	2 502 023	2 660 528
Ensemble	30 744 246	32 530 171

Les salariés et les demandeurs d'emploi bénéficient de la majeure partie des heures de formation (représentant chacun respectivement 48 % et 36 % en 2017).

Nombre d'heures stagiaires selon la catégorie d'organismes et la typologie des stagiaires (%)

	Salariés	Demandeurs d'emploi	Particuliers	Autres	Total
Organismes privés	79,3%	62,7%	53,4%	69,8%	70,4%
<i>dont à but lucratif</i>	40,9%	13,1%	30,4%	30,4%	29,1%
<i>dont à but non lucratif</i>	35,0%	48,0%	20,0%	26,1%	37,8%
<i>dont formateurs individuels</i>	3,4%	1,6%	3,0%	13,3%	3,5%
Organismes publics	16,8%	33,6%	42,9%	26,4%	25,8%
Organismes parapublics	3,9%	3,7%	3,7%	3,8%	3,8%
Ensemble	100,0%	100,0%	100,0%	100,0%	100,0%

Source : Direccte - MDEFP

Le secteur privé (lucratif ou non) assure l'essentiel des heures de formation destinées aux salariés (79 %). Il est beaucoup moins représenté pour les formations destinées aux demandeurs d'emploi (63 %) et aux particuliers (53 %).

Durée moyenne des formations (en heures)	Salariés		Demandeurs d'emploi		Particuliers		Autres		Total		
	2016	2017	2016	2017	2016	2017	2016	2017	2016	2017	2016 2017
Organismes privés	24,6	26,4	91,0	89,8	87,0	58,4	21,5	23,3	34,3	35,2	+2,6%
<i>dont à but lucratif</i>	21,0	22,9	75,1	69,7	82,0	78,4	22,4	28,3	26,1	28,1	+7,6%
<i>dont à but non lucratif</i>	31,8	37,7	100,9	104,2	104,6	46,7	25,2	25,1	48,9	52,0	+6,2%
<i>dont formateurs individuels</i>	21,2	11,6	22,8	32,5	42,5	30,7	12,2	15,0	19,4	14,8	-23,4%
Organismes publics	83,4	79,6	212,2	215,2	166,0	176,7	88,4	94,8	133,3	129,4	-2,9%
Organismes parapublics	61,9	62,8	104,0	97,0	21,7	26,1	15,4	21,7	53,3	55,2	+3,5%
Ensemble	29,1	30,5	115,1	112,0	96,3	77,0	24,5	29,0	43,5	44,1	+1,3%

Source : Direccte - MDEFP

En 2017, une formation dure 44,1 heures en moyenne en Normandie. Cependant, la durée moyenne des formations pour les demandeurs d'emploi est de 112 heures.

La durée des formations dispensées par des organismes publics est de 129,4 heures en moyenne, contre 35,2 heures pour les organismes privés.

*Nombre de stagiaires et d'heures stagiaires par spécialité de formation
(triées en nombre décroissant d'heures stagiaires)*

	Nombre de stagiaires	Nombre d'heures stagiaires
331-Santé	65 244	4 835 904
100-Formations générales	24 842	2 767 188
415-Développement des capacités d'orientation, d'insertion ou de réinsertion sociales et professionnelles	44 423	2 110 094
311-Transport, manutention, magasinage	55 937	2 052 842
344-Sécurité des biens et des personnes, police, surveillance	144 151	1 671 407
312-Commerce, vente	17 891	1 508 999
332-Travail social	18 359	972 420
324-Secrétariat, bureautique	15 823	863 644
412-Développement des capacités mentales et apprentissages de base	6 349	772 001
330-Spécialités plurivalentes sanitaires et sociales	17 035	756 709
333-Enseignement, formation	41 119	742 947
310-Spécialités plurivalentes des échanges et de la gestion	10 051	703 607
326-Informatique, traitement de l'information, réseaux de transmission des données	25 122	695 524
221-Agro-alimentaire, alimentation, cuisine	10 629	641 752
314-Comptabilité, gestion	13 139	624 486
315-Ressources humaines, gestion du personnel, gestion de l'emploi	27 534	612 152
300-Spécialités plurivalentes des services	8 372	610 772
125-Linguistique	10 965	586 226
255-Electricité, électronique (non compris automatisme et productique)	9 076	446 999
313-Finances, banque, assurances	10 643	440 298

Ces 20 spécialités de formation les plus suivies en 2017 représentent 75 % du nombre total d'heures de formation et 78 % des stagiaires.



Rappel réglementaire

L'activité de prestataire de formation professionnelle, ouverte à toute personne physique ou morale, publique ou privée, est néanmoins soumise :

- à l'obligation de déclaration d'activité de prestataire de formation professionnelle (article L 6351-1 du Code du travail) auprès du préfet de Région (Direccte – Service régional de contrôle – SRC) accompagnée d'un certain nombre de pièces obligatoires,
- au respect des obligations applicables aux organismes de formation, définies par le Code du travail (partie 6) constituant une réglementation à part entière, soumis au contrôle du Service régional de contrôle de la Direccte.

Pour tous renseignements complémentaires, le site de la Direccte Normandie vous informe des diverses missions du SRC, comment devenir organisme de formation (déclaration activité), mais également si vous êtes déjà déclarés comme organisme de formation et avez besoin d'un complément d'informations, vous pouvez y trouver des documents utiles (site : Direccte Normandie > Entreprises, emploi, économie > Contrôle de la formation professionnelle).



Etude réalisée à la demande
de la Direction régionale
des entreprises, de la concurrence,
de la consommation,
du travail et de l'emploi
(exploitation de la base MDEFP)

Extraction et expertise des données :
Anne Guilbaud et Laurent Huault (Direccte)

Conception – Analyse – Rédaction :
Brice Louveau
(Carif-Oref de Normandie)
Anne Guilbaud
(Direccte)

Présentation, mise en page :
Nathalie Grember
(Carif-Oref de Normandie)

Crédit photos : **Fotolia**

