

DEMANDEURS D'EMPLOI INSCRITS À PÔLE EMPLOI EN NORMANDIE AU DEUXIÈME TRIMESTRE 2021

Au deuxième trimestre 2021, en Normandie, le nombre de demandeurs d'emploi tenus de rechercher un emploi et sans activité (catégorie A) s'établit en moyenne sur le trimestre à 162 100. Ce nombre baisse de 1,5 % sur le trimestre (soit -2 520 personnes) et de 19,0 % sur un an.

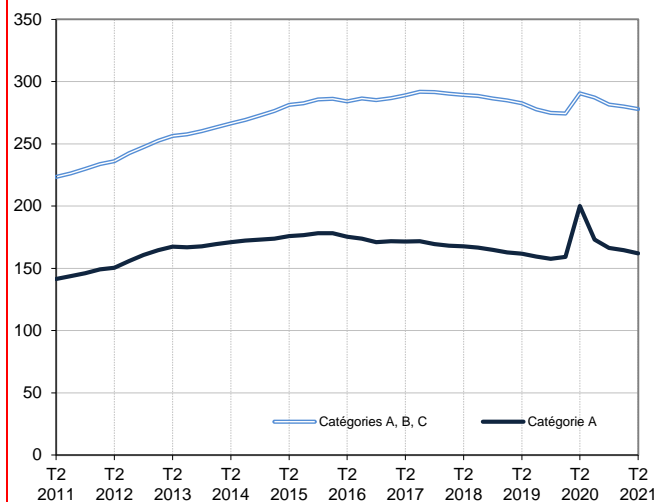
En France métropolitaine, ce nombre baisse de 1,4 % ce trimestre (-15,3 % sur un an).

En Normandie, le nombre de demandeurs d'emploi tenus de rechercher un emploi, ayant ou non exercé une activité (catégories A, B, C) s'établit en moyenne à 277 980 au deuxième trimestre 2021. Ce nombre baisse de 0,8 % sur le trimestre (soit -2 180 personnes) et de 4,3 % sur un an.

En France métropolitaine, ce nombre baisse de 0,5 % ce trimestre (-2,1 % sur un an).

Demands d'emploi en catégories A et A, B, C en Normandie

En milliers, données corrigées des variations saisonnières et des jours ouvrables (CVS-CJO)



Source : Pôle emploi-Dares, STMT, traitements Dares.

Demands d'emploi par catégorie

Données CVS-CJO

	Effectif			Évolution (en %) sur	
	2e trim. 2020	1er trim. 2021	2e trim. 2021	un trimestre *	un an **
Normandie					
Inscrits tenus de rechercher un emploi, sans emploi (catégorie A)	200 210	164 620	162 100	-1,5	-19,0
Inscrits tenus de rechercher un emploi, en activité réduite courte (catégorie B)	34 370	36 180	37 500	+3,6	+9,1
Inscrits tenus de rechercher un emploi, en activité réduite longue (catégorie C)	55 950	79 360	78 380	-1,2	+40,1
Ensemble des inscrits tenus de rechercher un emploi (catégories A, B, C)	290 530	280 160	277 980	-0,8	-4,3
Inscrits non tenus de rechercher un emploi, sans emploi (catégorie D)	14 840	16 710	17 480	+4,6	+17,8
Inscrits non tenus de rechercher un emploi, en emploi (catégorie E)	14 130	15 310	16 250	+6,1	+15,0
Ensemble des inscrits (catégories A, B, C, D, E)	319 500	312 180	311 710	-0,2	-2,4
France métropolitaine (en milliers)					
Inscrits tenus de rechercher un emploi, sans emploi (catégorie A)	4 142,7	3 560,6	3 510,5	-1,4	-15,3
Inscrits tenus de rechercher un emploi, en activité réduite courte (catégorie B)	654,0	713,9	742,7	+4,0	+13,6
Inscrits tenus de rechercher un emploi, en activité réduite longue (catégorie C)	1 016,7	1 442,5	1 435,5	-0,5	+41,2
Ensemble des inscrits tenus de rechercher un emploi (catégories A, B, C)	5 813,3	5 716,9	5 688,7	-0,5	-2,1
Inscrits non tenus de rechercher un emploi, sans emploi (catégorie D)	290,2	345,2	362,3	+5,0	+24,8
Inscrits non tenus de rechercher un emploi, en emploi (catégorie E)	327,0	330,7	345,5	+4,5	+5,7
Ensemble des inscrits (catégories A, B, C, D, E)	6 430,5	6 392,8	6 396,5	+0,1	-0,5

* variation par rapport au trimestre précédent, en %.

Source : Pôle emploi-Dares, STMT, traitements Dares.

** variation par rapport au même trimestre de l'année précédente, en %.

La situation des demandeurs d'emploi vis-à-vis de l'activité réduite courte (inférieure ou égale à 78 heures sur un mois, catégorie B) ou longue (supérieure ou égale à 79 heures sur un mois, catégorie C), est déterminée à la fin de chaque mois. Dans cette publication les nombres de demandeurs d'emploi en catégories B, C sont obtenus en faisant la moyenne sur le trimestre.

Une [documentation](#) fournit des éléments d'aide à l'interprétation des séries sur les demandeurs d'emploi.

Les données publiées concernent les demandeurs d'emploi inscrits à Pôle emploi. La notion de demandeurs d'emploi est différente de celle de chômeurs au sens du Bureau international du travail (BIT). Au-delà des évolutions du marché du travail, différents facteurs peuvent davantage affecter les données relatives aux demandeurs d'emploi : modifications des règles d'indemnisation ou d'accompagnement des demandeurs d'emploi, changements de procédure, incidents. Un [document](#) présente les principaux changements de procédure et incidents ayant affecté les statistiques de demandeurs d'emploi depuis 2011.

L'ensemble des définitions et concepts figurent dans la [documentation méthodologique](#) en ligne.

DEMANDEURS D'EMPLOI PAR DÉPARTEMENT

Au deuxième trimestre 2021, en Normandie, les évolutions sur le trimestre du nombre de demandeurs d'emploi en catégorie A se situent entre -2,6 % dans l'Eure et -0,1 % dans l'Orne. Sur un an, elles se situent entre -23,6 % dans la Manche et -17,2 % dans l'Eure.

Les évolutions du nombre de demandeurs d'emploi en catégories A, B, C se situent entre -1,2 % dans la Manche et -0,4 % dans l'Orne pour les évolutions sur un trimestre. Sur un an, elles se situent entre -7,5 % dans la Manche et -1,8 % dans l'Eure.

Demands d'emploi en catégorie A

Données CVS-CJO

	Effectif			Évolution (en %) sur	
	2e trim. 2020	1er trim. 2021	2e trim. 2021	un trimestre *	un an **
Normandie	200 210	164 620	162 100	-1,5	-19,0
Calvados	41 190	33 520	33 260	-0,8	-19,3
Eure	35 800	30 420	29 640	-2,6	-17,2
Manche	23 660	18 400	18 070	-1,8	-23,6
Orne	14 860	12 140	12 130	-0,1	-18,4
Seine-Maritime	84 710	70 130	69 000	-1,6	-18,5
France métropolitaine (en milliers)	4 142,7	3 560,6	3 510,5	-1,4	-15,3

* variation par rapport au trimestre précédent, en %.

Source : Pôle emploi-Dares, STMT, traitements Dares.

** variation par rapport au même trimestre de l'année précédente, en %.

Demands d'emploi en catégories A, B, C

Données CVS-CJO

	Effectif			Évolution (en %) sur	
	2e trim. 2020	1er trim. 2021	2e trim. 2021	un trimestre *	un an **
Normandie	290 530	280 160	277 980	-0,8	-4,3
Calvados	60 250	57 640	57 220	-0,7	-5,0
Eure	52 500	51 970	51 540	-0,8	-1,8
Manche	35 660	33 370	32 970	-1,2	-7,5
Orne	21 670	21 000	20 920	-0,4	-3,5
Seine-Maritime	120 460	116 180	115 320	-0,7	-4,3
France métropolitaine (en milliers)	5 813,3	5 716,9	5 688,7	-0,5	-2,1

* variation par rapport au trimestre précédent, en %.

Source : Pôle emploi-Dares, STMT, traitements Dares.

** variation par rapport au même trimestre de l'année précédente, en %.

DEMANDEURS D'EMPLOI EN CATÉGORIE A, EN NORMANDIE

En Normandie, sur un trimestre, le nombre de demandeurs d'emploi en catégorie A diminue de 1,7 % pour les hommes (-20,8 % sur un an) et de 1,4 % pour les femmes (-17,1 % sur un an).

Sur un trimestre, le nombre de demandeurs d'emploi en catégorie A diminue en Normandie de 2,1 % pour les moins de 25 ans (-26,0 % sur un an), de 1,8 % pour ceux âgés de 25 à 49 ans (-20,1 % sur un an) et de 0,5 % pour ceux âgés de 50 ans ou plus (-11,3 % sur un an).

Demandeurs d'emploi en catégorie A par sexe et âge

Données CVS-CJO

	Effectif			Évolution (en %) sur	
	2e trim. 2020	1er trim. 2021	2e trim. 2021	un trimestre *	un an **
Hommes	105 480	84 980	83 550	-1,7	-20,8
Femmes	94 720	79 630	78 550	-1,4	-17,1
Moins de 25 ans	35 620	26 930	26 370	-2,1	-26,0
Hommes	19 280	14 200	13 910	-2,0	-27,9
Femmes	16 340	12 730	12 450	-2,2	-23,8
Entre 25 et 49 ans	116 080	94 430	92 700	-1,8	-20,1
Hommes	61 150	48 510	47 470	-2,1	-22,4
Femmes	54 930	45 920	45 230	-1,5	-17,7
50 ans ou plus	48 510	43 260	43 040	-0,5	-11,3
Hommes	25 050	22 270	22 160	-0,5	-11,5
Femmes	23 450	20 980	20 870	-0,5	-11,0
Normandie	200 210	164 620	162 100	-1,5	-19,0

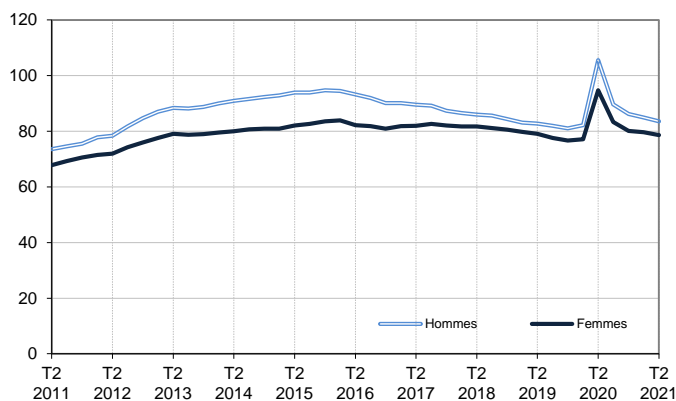
* variation par rapport au trimestre précédent, en %.

Source : Pôle emploi-Dares, STMT, traitements Dares.

** variation par rapport au même trimestre de l'année précédente, en %.

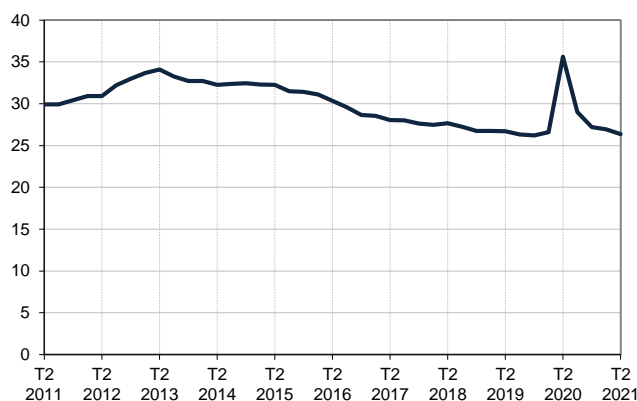
Catégorie A, par sexe

En milliers, données CVS-CJO



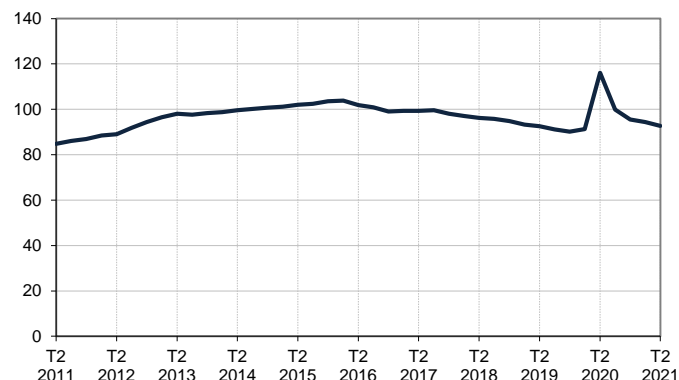
Catégorie A, moins de 25 ans

En milliers, données CVS-CJO



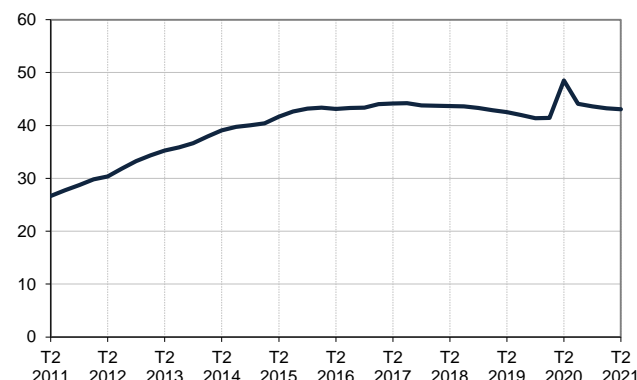
Catégorie A, entre 25 et 49 ans

En milliers, données CVS-CJO



Catégorie A, 50 ans ou plus

En milliers, données CVS-CJO



Champ : Normandie.

Source : Pôle emploi-Dares, STMT, traitements Dares.

DEMANDEURS D'EMPLOI EN CATÉGORIES A, B, C, EN NORMANDIE

En Normandie, sur un trimestre, le nombre de demandeurs d'emploi en catégories A, B, C diminue de 0,9 % pour les hommes (-5,4 % sur un an) et de 0,7 % pour les femmes (-3,3 % sur un an).

Sur un trimestre, le nombre de demandeurs d'emploi en catégories A, B, C diminue en Normandie de 2,1 % pour les moins de 25 ans (-11,0 % sur un an), de 0,8 % pour ceux âgés de 25 à 49 ans (-4,2 % sur un an) et progresse de 0,2 % pour ceux âgés de 50 ans ou plus (-0,2 % sur un an).

Demandeurs d'emploi en catégories A, B, C par sexe et âge

Données CVS-CJO

	Effectif			Évolution (en %) sur	
	2e trim. 2020	1er trim. 2021	2e trim. 2021	un trimestre *	un an **
Hommes	139 770	133 410	132 190	-0,9	-5,4
Femmes	150 750	146 750	145 790	-0,7	-3,3
Moins de 25 ans	47 900	43 540	42 620	-2,1	-11,0
Hommes	24 820	22 140	21 710	-1,9	-12,5
Femmes	23 080	21 400	20 910	-2,3	-9,4
Entre 25 et 49 ans	171 780	166 040	164 650	-0,8	-4,2
Hommes	83 130	79 500	78 660	-1,1	-5,4
Femmes	88 650	86 540	85 980	-0,6	-3,0
50 ans ou plus	70 850	70 580	70 720	+0,2	-0,2
Hommes	31 820	31 760	31 820	+0,2	0,0
Femmes	39 020	38 810	38 900	+0,2	-0,3
Normandie	290 530	280 160	277 980	-0,8	-4,3

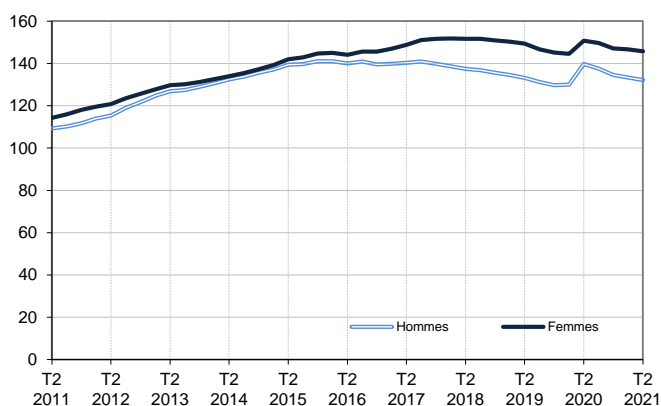
* variation par rapport au trimestre précédent, en %.

Source : Pôle emploi-Dares, STMT, traitements Dares.

** variation par rapport au même trimestre de l'année précédente, en %.

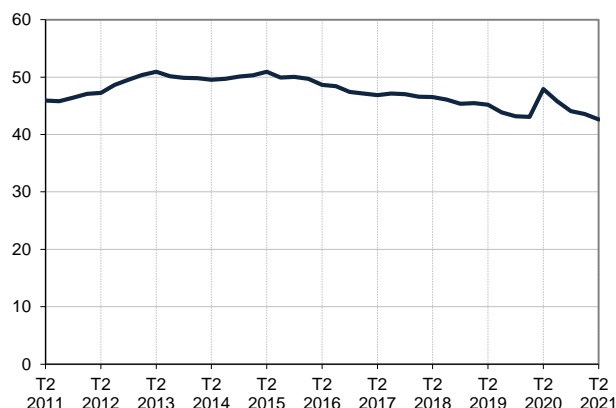
Catégories A, B, C, par sexe

En milliers, données CVS-CJO



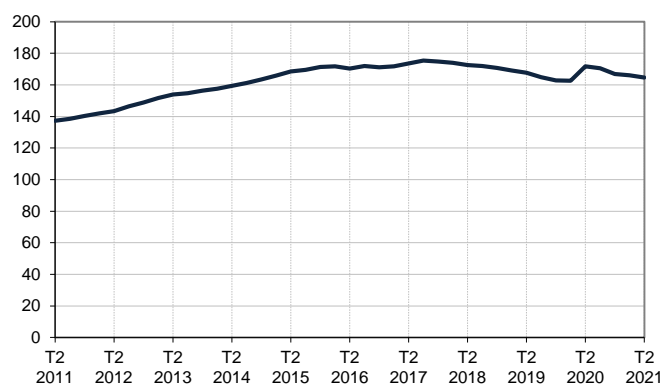
Catégories A, B, C, moins de 25 ans

En milliers, données CVS-CJO



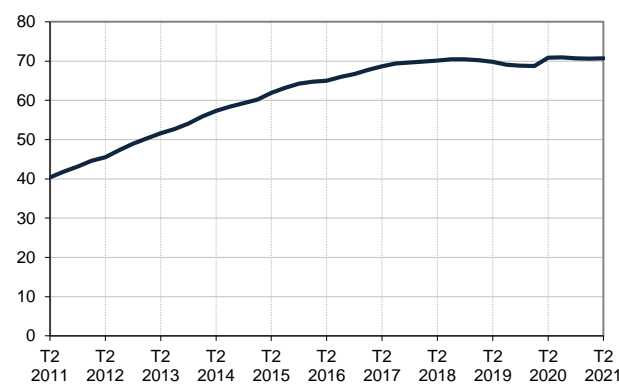
Catégories A, B, C, entre 25 et 49 ans

En milliers, données CVS-CJO



Catégories A, B, C, 50 ans ou plus

En milliers, données CVS-CJO



Champ : Normandie.

Source : Pôle emploi-Dares, STMT, traitements Dares.

ANCIENNETÉ D'INSCRIPTION EN CATÉGORIES A, B, C DES DEMANDEURS D'EMPLOI, EN NORMANDIE

En Normandie, sur un trimestre, le nombre de demandeurs d'emploi inscrits en catégories A, B, C depuis un an ou plus diminue de 1,5 % (+3,3 % sur un an) tandis que celui des inscrits depuis moins d'un an progresse de 0,1 % (-11,5 % sur un an).

L'ancienneté en catégories A, B, C est mesurée par le nombre de jours où le demandeur d'emploi a été inscrit, de façon continue, en catégories A, B, C. Une sortie d'un jour de ces catégories réinitialise l'ancienneté. D'autres indicateurs, tel que le nombre de personnes inscrites en catégorie A un certain nombre de mois sur une période donnée, peuvent éclairer d'autres dimensions de l'ancienneté ou de la récurrence sur les listes de Pôle emploi dans ces catégories.

Ancienneté en catégories A, B, C des demandeurs d'emploi

Données CVS-CJO

	Effectif			Évolution (en % et point) sur	
	2e trim. 2020	1er trim. 2021	2e trim. 2021	un trimestre *	un an **
Normandie					
Inscrits depuis moins de 1 an	150 300	133 000	133 080	+0,1	-11,5
<i>Moins de 3 mois</i>	51 290	51 780	51 520	-0,5	+0,4
<i>De 3 mois à moins de 6 mois</i>	44 010	35 180	35 830	+1,8	-18,6
<i>De 6 mois à moins de 12 mois</i>	55 000	46 040	45 730	-0,7	-16,9
Inscrits depuis 1 an ou plus	140 230	147 160	144 910	-1,5	+3,3
<i>De 1 an à moins de 2 ans</i>	56 370	61 600	59 300	-3,7	+5,2
<i>De 2 ans à moins de 3 ans</i>	29 960	29 650	29 620	-0,1	-1,1
<i>3 ans ou plus</i>	53 890	55 910	55 980	+0,1	+3,9
Demandeurs d'emploi en catégories A, B, C	290 530	280 160	277 980	-0,8	-4,3
Part des demandeurs d'emploi inscrits depuis 1 an ou plus	48,3%	52,5%	52,1%	-0,4 pt	+3,8 pt
France métropolitaine					
Demandeurs d'emploi inscrits depuis 1 an ou plus (en milliers)	2 685,1	2 886,3	2 861,2	-0,9	6,6
Part des demandeurs d'emploi inscrits depuis 1 an ou plus	46,2%	50,5%	50,3%	-0,2 pt	+4,1 pt

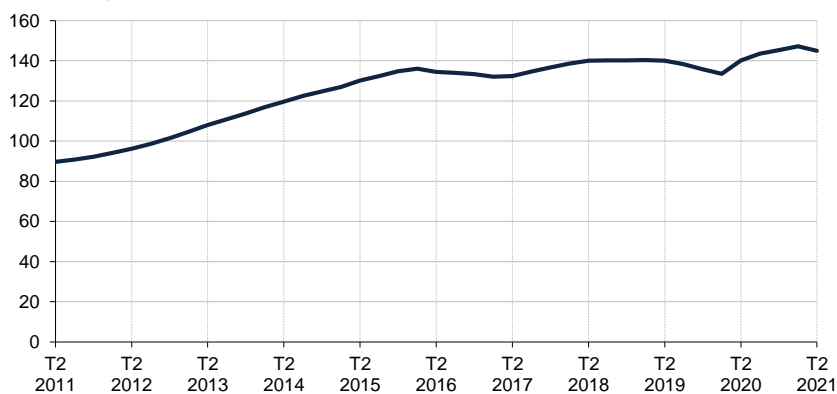
* variation par rapport au trimestre précédent, en %.

Source : Pôle emploi-Dares, STMT, traitements Dares.

** variation par rapport au même trimestre de l'année précédente, en %.

Demandeurs d'emploi inscrits depuis un an ou plus en catégories A, B, C

En milliers, données CVS-CJO



Champ : Normandie.

Source : Pôle emploi-Dares, STMT, traitements Dares.

ENTRÉES ET SORTIES DE CATÉGORIES A, B, C, EN NORMANDIE

En Normandie, le nombre moyen d'entrées en catégories A, B, C au deuxième trimestre 2021 diminue de 1,7 % par rapport au trimestre précédent (+11,7 % sur un an).

Au deuxième trimestre 2021, les entrées pour fin de contrat (-8,9 %), fin de mission d'intérim (-4,1 %), licenciement économique (-5,9 %), autre licenciement (-2,8 %), première entrée sur le marché du travail (-4,1 %), réinscription rapide (-1,4 %) et motif indéterminé (-4,9 %) sont en baisse. Les entrées pour démission (+8,3 %), rupture conventionnelle (+5,6 %), retour d'inactivité (+3,4 %) et autres motifs (+6,7 %) sont en hausse.

En Normandie, le nombre moyen de sorties de catégories A, B, C au deuxième trimestre 2021 augmente de 2,9 % par rapport au trimestre précédent (+43,0 % sur un an).

Au deuxième trimestre 2021, les sorties pour radiation administrative (-10,2 %) et autres cas (-7,7 %) sont en baisse. Les sorties pour reprise d'emploi déclarée (+11,6 %), entrée en stage ou en formation (+0,3 %), arrêt de recherche (+2,6 %) et cessation d'inscription pour défaut d'actualisation (+4,2 %) sont en hausse.

Suite à la refonte des motifs d'inscription à Pôle emploi (voir [note](#)), les données sur les entrées en catégories A,B,C par motif sont révisées et ne sont pas comparables avec celles publiées avant avril 2018.

Entrées en catégories A, B, C par motif

Données CVS-CJO

	Nombre moyen d'entrées 2e trim. 2021	Répartition des motifs (en %)	Évolution trimestrielle * (en %)	Évolution annuelle ** (en %)
Normandie				
Fin de contrat	3 990	16,8	-8,9	-24,1
Fin de mission d'intérim	1 420	6,0	-4,1	-23,2
Démission	910	3,8	+8,3	-6,2
Rupture conventionnelle	1 510	6,3	+5,6	+36,0
Licenciement économique	320	1,3	-5,9	-20,0
Autre licenciement	1 390	5,8	-2,8	+17,8
Première entrée sur le marché du travail ⁽¹⁾	1 880	7,9	-4,1	+22,9
Retour d'inactivité ⁽²⁾	4 280	18,0	+3,4	+39,9
Réinscription rapide ⁽³⁾	4 180	17,6	-1,4	+71,3
Autres motifs ⁽⁴⁾	1 600	6,7	+6,7	+26,0
Motif indéterminé	2 310	9,7	-4,9	+4,1
Entrées en catégories A, B, C	23 790	100,0	-1,7	+11,7
France métropolitaine (en milliers)	494,6		-2,3	+10,1

* variation par rapport au trimestre précédent, en %.

** variation par rapport au même trimestre de l'année précédente, en %.

(1) Inscription à Pôle emploi d'une personne qui se présente pour la première fois sur le marché du travail, notamment lorsqu'elle vient d'achever ses études ou lorsqu'elle était auparavant inactive.

(2) Recherche d'un emploi après une période d'inactivité, fin de maladie ou de maternité, fin de formation.

(3) Réinscription après une sortie de courte durée (suite à un défaut d'actualisation, une radiation administrative, une période d'inactivité...).

(4) Fin d'activité non salariée, retour en France, recherche d'un autre emploi.

Sorties de catégories A, B, C par motif

Données CVS-CJO

	Nombre moyen de sorties 2e trim. 2021	Répartition des motifs (en %)	Évolution trimestrielle * (en %)	Évolution annuelle ** (en %)
Normandie				
Reprise d'emploi déclarée ⁽¹⁾	5 690	22,9	+11,6	+64,5
Entrée en stage ou en formation	3 260	13,1	+0,3	+50,2
Arrêt de recherche (maternité, maladie, retraite, ...)	2 350	9,5	+2,6	+28,4
<i>Dont maladie</i>	1 270	5,1	+3,3	+28,3
Cessation d'inscription pour défaut d'actualisation	9 860	39,7	+4,2	+12,6
Radiation administrative	2 020	8,1	-10,2	+1022,2
Autres cas ⁽²⁾	1 680	6,8	-7,7	+69,7
Sorties de catégories A, B, C	24 860	100,0	+2,9	+43,0
France métropolitaine (en milliers)	510,0		+2,1	+45,2

* variation par rapport au trimestre précédent, en %.

** variation par rapport au même trimestre de l'année précédente, en %.

Source : Pôle emploi-Dares, STMT, traitements Dares.

(1) Uniquement celles connues de Pôle emploi.

(2) Déménagement, titre de séjour non valide, absence du lieu de résidence supérieure à 35 jours, etc.

SOURCE, DÉFINITIONS ET MÉTHODE

Source : la Statistique du marché du travail (STMT)

La Statistique du marché du travail (STMT) est une source statistique exhaustive issue des fichiers de gestion de Pôle emploi. Elle porte sur tous les demandeurs d'emploi inscrits, entrés ou sortis des listes un mois donné.

La correction des variations saisonnières et des effets des jours ouvrables (CVS-CJO) permet de rendre les évolutions pertinentes pour l'analyse conjoncturelle. Les coefficients de correction des variations saisonnières et des jours ouvrables sont estimés une fois par an pour la 1^{ère} publication de l'année. Lorsque ces coefficients sont réestimés, les séries CVS-CJO sont révisées sur tout leur historique. La prochaine campagne d'actualisation des coefficients aura lieu en avril 2022.

Depuis 2018, la publication commune Dares-Pôle Emploi est trimestrielle et présente la moyenne sur le trimestre passé du nombre de demandeurs d'emploi inscrits, ainsi que les flux d'entrées et de sorties. Cette refonte de la publication vise à mettre l'accent sur les évolutions tendancielle de ces statistiques plutôt que sur leurs variations au mois le mois, qui sont très volatiles et parfois difficiles à interpréter.

Dans toute la publication, les résultats présentés sont des moyennes trimestrielles. La moyenne trimestrielle correspond à la somme des effectifs ou des flux pour les trois mois du trimestre considéré, divisée par trois.

Une [documentation méthodologique](#) présente plus en détail la STMT.

Le Fichier historique statistique (FHS) est une autre source statistique sur les demandeurs d'emploi issue des fichiers de gestion de Pôle emploi. Elle comporte tous les épisodes d'inscription sur une période de 10 ans. Les statistiques produites à partir de la STMT et du FHS peuvent différer en raison de différences dans la constitution des deux sources. En particulier la façon dont sont traités les événements enregistrés avec retard et les sorties de courte durée sont traités dans les deux sources est à l'origine d'écarts. Des [séries brutes sur les demandeurs d'emploi issues FHS](#), au niveau national, sont publiées chaque année.

Demandeurs d'emploi : définition et différence avec les chômeurs au sens du BIT

Les demandeurs d'emploi sont des personnes qui sont inscrites à Pôle emploi. Conformément aux recommandations du rapport du Cnis sur la définition d'indicateurs en matière d'emploi, de chômage, de sous-emploi et de précarité de l'emploi (septembre 2008), la Dares et Pôle emploi présentent depuis 2009, à des fins d'analyse statistique les données sur les demandeurs d'emploi inscrits à Pôle emploi selon les catégories suivantes :

- catégorie A : demandeurs d'emploi tenus de rechercher un emploi, sans emploi ;
- catégorie B : demandeurs d'emploi tenus de rechercher un emploi, ayant exercé une activité réduite courte (de 78 heures ou moins sur un mois) ;
- catégorie C : demandeurs d'emploi tenus de rechercher un emploi, ayant exercé une activité réduite longue (de plus de 78 heures sur un mois) ;
- catégorie D : demandeurs d'emploi non tenus de rechercher un emploi (en raison d'une formation, d'une maladie...) y compris les demandeurs d'emploi en contrat de sécurisation professionnelle (CSP), sans emploi ;
- catégorie E : demandeurs d'emploi non tenus de rechercher un emploi, en emploi (par exemple, bénéficiaires de contrats aidés, créateurs d'entreprise).

Est chômeur au sens du BIT toute personne de 15 ans ou plus qui (i) n'a pas travaillé au moins une heure pendant une semaine de référence, (ii) est disponible pour prendre un emploi dans les 15 jours et (iii) a recherché activement un emploi dans le mois précédent ou en a trouvé un qui commence dans les trois mois. Le chômage au sens du BIT est mesuré par l'enquête Emploi de l'Insee.

L'inscription à Pôle emploi en catégorie A et le chômage au sens du BIT sont deux réalités proches, mais qui ne se recouvrent pas (voir [documentation](#)).

Interprétation des séries CVS-CJO sur les demandeurs d'emploi

Les données STMT étant exhaustives, il n'existe pas, comme pour des données d'enquête, d'incertitude liée à l'échantillonnage. Les variations des séries CVS issues de la STMT peuvent résulter soit de la tendance de moyen terme, principalement liée aux évolutions du marché du travail et à la conjoncture économique, soit de chocs ponctuels, dont les sources peuvent être variées (variations dans la gestion des listes de demandeurs d'emploi par Pôle emploi ou dans les comportements d'inscription, chocs ponctuels du marché du travail, imprécisions dans l'estimation des corrections des variations saisonnières, ...). Parmi ces chocs ponctuels figurent aussi des incidents et changements de procédure dont certains ont pu avoir un impact significatif sur les séries de demandeurs d'emploi. Un [document](#) présente les principaux événements et leurs impacts.

Une [documentation](#) fournit des éléments d'aide à l'interprétation des séries sur les demandeurs d'emploi.

Pour en savoir plus

[\[1\] Dares, Pôle emploi, publications trimestrielles sur les demandeurs d'emploi inscrits à Pôle emploi en France métropolitaine](#)

[\[2\] Dares, les séries mensuelles régionales, départementales et par zone d'emploi.](#)

[\[3\] Pôle emploi, Les publications statistiques](#)

[\[4\] Dreets de Normandie/études et statistiques](#)

[\[5\] Pôle emploi \(2019\), « L'enquête Besoins en main-d'œuvre 2019 »](#)